



*Ófeigsfjarðarheiði*

# *ÁRSSKÝRSLA 2002*



**ORKUBÚ VESTFJARÐA HF.**

25. STARFSÁR

## EFNISYFIRLIT

Ný Raforkulög .....	2
Stjórn og stjórnskipulag .....	3
Formáli .....	4
Ávarp stjórnarformanns .....	5
Helstu framkvæmdir 2002 .....	6
Helstu framkvæmdir 2003 .....	7
Íbúafjöldi á orkuveitusvæði O.V. ....	8
<b>Ársreikningur</b> .....	9-23
<b>Orkubú Vestfjarða 25 ára</b> .....	24-33
<b>Raforkukerfi</b> .....	34-40
Raforkukerfi Orkubús Vestfjarða .....	34
Rekstrartruflanir .....	35
Vatnsaflsvirkjanir .....	36
Kyndistöðvar .....	37
Díselstöðvar .....	38
Orkuöflun og orkuverð .....	39
Orkusala .....	40

## Skammstafanir

kV	= kílóvolt	= 1.000 volt
kW	= kílóvatt	= 1.000 wött
MW	= megawatt	= 1.000 kW
kVA	= kílóvoltamper	= 1.000 voltamper
MVA	= megavoltamper	= 1.000 kVA
kWh	= kílóvattstund	= 1.000 wattstundir
MWh	= megawattstund	= 1.000 kWh
GWh	= gígawattstund	= 1.000 MWh
Gl	= gígalítrar	= 1.000 milljónir lítra

Forsíðumynd: Mats Wibe Lund, Djúpvavík  
Baksíðumynd: Mats Wibe Lund, Haukadalur, Dýrafirði

Umsjón: Orkubú Vestfjarða  
Hönnun, umbrot og prentvinnsla: Ísafoldarprentsmiðja ehf.

# NÝ RAFORKULÖG

Úrdráttur úr raforkulögum nr. 65 frá 15. mars 2003.

## I. KAFLI

*Markmið og gildissvið.*

### 1. gr.

*Markmið.*

Markmið laga þessara er að stuðla að þjóðhagslega hagkvæmu raforkukerfi og efla þannig atvinnulíf og byggð í landinu. Í því skyni skal:

1. Skapa forsendur fyrir samkeppni í vinnslu og viðskiptum með raforku, með þeim takmörkunum sem nauðsynlegar reynast vegna öryggis raforkuafhendingar og annarra almannahagsmuna.
2. Stuðla að skilvirkni og hagkvæmni í flutningi og dreifingu raforku.
3. Tryggja öryggi raforkukerfisins og hagsmuni neytenda.
4. Stuðla að nýtingu endurnýjanlegra orkugjafa og taka tillit til umhverfissjónarmiða að öðru leyti.

### 2. gr.

*Gildissvið.*

Lög þessi taka til vinnslu, flutnings, dreifingar og viðskipta með raforku á íslensku forráðasvæði án tillits til orkugjafa.



Ónefndur foss í Hvalá í Ófeigsfirði.



# STJÓRN OG STJÓRNSKIPULAG

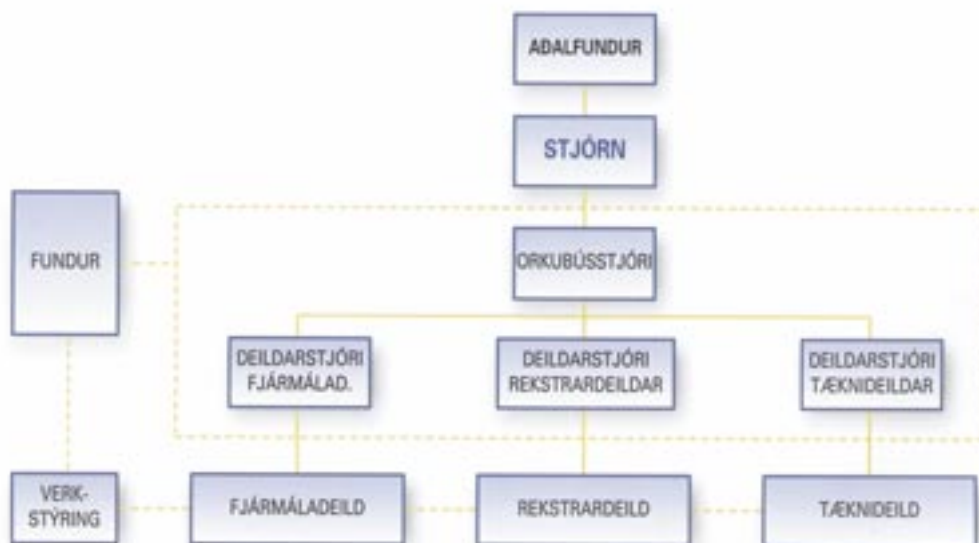
Formaður: *Helgi Bjarnason*  
Varaformaður: *Þorsteinn Jóhannesson*  
Ritari: *Ólafur P. Benediktsson*  
*Haraldur V. Jónsson*  
*Björgvin Sigurjónsson*

Varamenn: *Ragnheiður Hákonardóttir*  
*Jón Þórðarson*  
*Smári Haraldsson*  
*Guðmundur St. Björgmundsson*  
*Þórir Örn Guðmundsson*

Orkubússtjóri: *Kristján Haraldsson*

**Deildarstjórar:**

Fjármáladeild: *Bjarni Sólbergsson*  
Rekstrardeild: *Jakob Ólafsson*  
Tæknideild: *Sölvi Rúnar Sólbergsson*



Trostanfjörður, ljósmynd: Christopher Lund

## FORMÁLI

Um síðastliðin áramót voru liðin 25 ár frá því Orkubú Vestfjarða hóf störf. Orkubú Vestfjarða starfaði sem sameignarfélag sveitarfélaganna á Vestfjörðum og ríkisins allt til 1. júlí 2001 að því var breytt í hlutafélag í eigu sömu aðila. Ríkið keypti síðan hlut sveitarfélaganna og var orðið eini eigandi fyrirtækisins í apríl 2002.

Frá þessum tíma er margs að minnast, svo sem uppbygging rafkyntra hitaveitna, margföldun varaafis og styrkingar flutnings og dreifikerfa. Þá er einnig vert að minnast erfiðra hagræðingaraðgerða, þar sem þurfti að segja upp starfsfólki og samstilltu átaki starfsfólks Orkubúsins til þess að draga úr yfirvinnu og öðrum útgjöldum í rekstri fyrirtækisins.

Þessar og fleiri aðgerðir hafa leitt til stórauðs öryggis viðskiptavina Orkubúsins hvað viðkemur afhendingu orkunnar. Þær hafa einnig leitt til þess að unnt hefur verið að lækka orkuverð á Vestfjörðum verulega.

Þennan mikla árangur ber fyrst og fremst að þakka ötulum og kraftmiklum starfsmönnum fyrirtækisins og þegar nú er lítið á starfsmannahópin kemur í ljós, að um 30% starfsmanna hafa starfað hjá fyrirtækinu frá upphafi, í 25 ár samfelld.

Ný raforkulög hafa nú verið samþykkt af Alþingi og leiða þau lög óhjákvæmilega til skipulagsbreytinga innan Orkubúsins. Samhliða þessum skipulagsbreytingum verður áfram sem áður að horfa til þess hvar unnt er að lækka kostnað í rekstri fyrirtækisins.

Nýr eigandi hefur ekki enn sem komið er óskað breytinga á rekstraráherslum Orkubúsins og starfaði fyrirtækið með hefðbundnum hætti allt s.l. ár. Æskilegt er, að fyrirtækið verði eflt með útvíkkun á starfssvæði þess, og eða samruna við önnur fyrirtæki, en hvernig svo sem verður staðið að útvíkkun á starfseminni, verður að hafa þá grunnforsendu að leiðarljósi, að það verði starfsemin hér á Vestfjörðum sem eflist til heilla og hagsbóta fyrir vestfirskar byggðir.

Allar breytingar fela í sér ögrun til að gera betur og veita tækifæri til nýrra dáða. Með þeirri hugsun munu starfsmenn Orkubús Vestfjarða taka á móti framtíðinni.

Þeir eru þess albúnir að taka að sér aukin verkefni og aukna ábyrgð, þeir hafa til þess þekkinguna, reynsluna og getuna, það hafa þeir sýnt og sannað með verkum sínum á liðnum árum.

Á árinu 2002 var 187,2 Mkr. varið til fjárfestinga, þar af voru tengigjöld og vinna greidd af öðrum 14,9 Mkr. Skrifstofur Orkubúsins að Stakkanesi 1 Ísafirði fengu andlitslyftingu og var húsið klætt að utan með áli. 24 km af jarðstreng voru grafnir og plægðir niður. Af öðrum framkvæmdum má nefna endurbætur á dreifikerfi raforku í þéttbýli, stækkun dreifikerfis hitaveitu og endurbýggingu ýmissa aðveitulína. Einnig má geta þess að lokið var við forathugun á Glámuvirðjun (67 MW). Allar fjárfestingar voru kostaðar af eigin fé fyrirtækisins eða greiddar af þeim sem þeirra óskuðu.

Heildarorkuöflun fyrirtækisins jókst um 3,1% frá fyrra ári og nam alls 237,3 GWh. Eigin orkuvinnsla var 90,1 GWh eða 38,0% og orkukaup af Landsvirðjun, Rafmagnsveitum ríkisins, Sængurfossvirðjun, Dalsorku, Tunguvirðjun og Funa voru 147,2 GWh eða 62,0% af heildarorkuöfluninni.

Orkusala jókst um 3,5% frá fyrra ári og nam alls 201,0 GWh. Til húshitunar voru seldar 136,8 GWh sem er 68,1% af heildarorkusölu fyrirtækisins og er þessi þáttur orkusölnunnar nánast óbreyttur milli ára. Á alla orkusölu, nema húshitun, er lagður 24,5% virðisaukaskattur. Á húshitun er lagður 14% virðisaukaskattur, en 63% skattsins eru endurgreidd á veitusvæði Orkubúsins. Álagður skattur á húshitun er því 5,18% nettó.

Með hliðsjón af hækkun gjaldskrár Landsvirðjunar um 3,0% frá 1. ágúst á s.l. ári og almennum hækkunum verðlags voru gjaldskrár Orkubús Vestfjarða hækkaðar um 3,0% frá sama tíma.

Á árinu 2002 varð afkoma Orkubús Vestfjarða heldur betri en áætlanir gerðu ráð fyrir. Rekstraráætlun ársins gerði ráð fyrir rekstrartapi að upphæð 107 Mkr. en samkvæmt rekstrarreikningi varð tap af rekstri, sem nam 103 Mkr. Afskriftir námu alls 310 Mkr. Eignir fyrirtækisins í árslok 2002 voru alls 4.587 Mkr. og heildarskuldir 391 Mkr. Eigið fé nam því alls 4.196 Mkr., sem er um 91,5% af heildafjármagni.

*Kristján Haraldsson  
orkubússtjóri*



## ÁVARP STJÓRNARFORMANNS

Árið 2002 var hagstætt ár í rekstri Orkubús Vestfjarða. Á árinu var tíðarfar afar hagstætt, sem getur skipt miklu í rekstarkostnaði þess, eins og kunnugt er. Stækkun og endurbyggingu Þverárvirkjunar lauk á síðari hluta ársins og mun sú framkvæmd hafa jákvæð áhrif á afkomu fyrirtækisins og auk þess styrkja rekstraröryggi dreifikerfisins á Ströndum. Að öðru leyti er rekstur fyrirtækisins í svipuðu horfi og undanfarin ár eins og kemur fram hér í árskýrslu fyrir árið 2002.

Á síðasta ári varð ríkið eigandi að öllum hlutabréfum í Orkubúi Vestfjarða hf, en engar breytingar eru fyrirhugaðar á rekstri fyrirtækisins vegna eigendabreytinga. Vissulega eru fyrirsjáanlegar breytingar á umhverfi raforkumála á næstu árum með nýsettum raforkulögum, sem valda því að orkufyrirtækin þurfa að greina að bókhaldslega fyrirhugaða samkeppnisþætti, þ.e. vinnslu og sölu annars vegar frá svokallaðri einokunarstarfsemi, flutningi og dreifingu raforkunnar.

Hin nýju lög koma til framkvæmda 1. júlí 2003, að undanskildum kaflanum um raforkuflutning, en gildistöku hans var frestað til 1. júlí 2004. Í bráðabirgðaákvæði laganna er sérstakri nefnd, sem skipuð verður fjölda hagsmunaaðila, falið að gera tillögur um stærð og rekstur flutningskerfisins þannig að nauðsynlegt öryggi og hagkvæmni þess verði tryggð. Þá á nefndin að móta tillögur um uppbyggingu gjaldskrár fyrir raforkuflutning og með hvaða hætti jafna eigi kostnað við flutning og dreifingu raforku. Nefndin skal skila tillögum sínum í formi lagafrumvarps til iðnaðarráðherra eigi síðar en um næstu áramót.

Gjaldskrár núverandi dreifiveitna munu halda gildi sínu til 1. júlí 2004 og til sama tíma verða gjaldskrársvæði hin sömu og starfssvæði þeirra. Uppbygging gjaldskrár fyrir dreifingu raforku mun nokkuð breytast eftir þann tíma, en löggin hafa lítil áhrif á hlutverk og starfsemi dreifiveitna að öðru leyti. Hin nýju lög munu því ekki hafa mikil áhrif á rekstur Orkubús Vestfjarða hf á árinu 2003, nema hvað varðar bókhaldslegan aðskilnað í rekstri fyrirtækisins.

Samkeppni í framleiðslu og sölu raforku verður innleidd í tveimur áföngum. Frá 1. janúar 2005 geta þeir notendur, sem nota meira afl en 100 kW valið sér raforkusala að vild og frá 1. janúar 2007 geta allir notendur valið sér raforkusala og fyrst þá má segja að samkeppni verði í raforkusölu.

Hér á landi hafa aðstæður því þannig að kostnaður við flutning og dreifingu raforku verður óhjákvæmilega hár vegna hlutfallslega lítillar notkunar miðað við umfang kerfisins. Því hefur ríkið óhjákvæmilega þurft að styðja uppbyggingu og rekstur á raforkudreifingu í strjálbýli í áratugi. Í raforkulögnum er gert ráð fyrir að hvert gjaldskrársvæði dreifiveitu standi undir sér og skili lágmarksarðsemi eigin fjár. Til að gjaldskrá á slíkum svæðum verði ekki óhóflega há þarf að styrkja dreifingu þar með öðrum hætti en gert hefur verið hingað til. Það verður hlutverk hinnar nýju nefndar að koma fram með tillögur um það á hvern hátt verði staðið að því að afla tekna til þessarra jöfnunaraðgerða á óhagkvæmum dreifiveitusvæðum. Fyrir íbúa landsbyggðarinnar er það verkefni afar mikilvægt til frambúðar til að geta tryggt öruggan og hagkvæman rekstur dreifiveitna og þannig veitt íbúum þar sömu þjónustu og íbúar í þéttbýli njóta.

Orkubú Vestfjarða átti nýlega aldarfjórðungs afmæli og er þess minnst í þessari ársskýrslu. Fyrirtækið hefur í áranna rás eflst og styrkst með dugmiklu og framsæknu starfsfólki og óhætt mun að telja að fyrirtækið hafi staðið undir þeim væntingum, er til þess voru gerðar.

Stjórnarmönnum og starfsfólki er þakkað gott og farsælt samstarf á liðnu ári.

*Helgi Bjarnason*



Lagning háspennustrengja í Öfundarfirði.

## HELSTU FRAMKVÆMDIR ÁRSINS 2002

### Háspennulínur og strengir:

Grafnir jarðstrengir í Önundarfirði og plægðir í Arnarfirði, Steingrímsfirði og í Geiradal í Reykhólahreppi, samtals rúmir 12 km. Bútar í 33, 19, og 11 kV línunum á sömu stöðum aflagðir.

Gerður var rekstrarsamningur við Landssímann á rekstri á 12 km löngum 12 kV háspennustreng, sem plægður var af Símanum frá Stað í Steingrímsfirði að Hátungum á Steingrímsfjarðarheiði.

### Aðveitustöðvar og fjargæslukerfi:

Nýr aflspennir 33/11 kV 6,3 MVA boðinn út fyrir aðveitustöðina á Hólmavík. Stjórnstöðvar fjargæslu endurnýjaðar á Patreksfirði og í Bolungarvík. Ný útstöð sett upp á Tálknafirði.

### Innanbæjarkerfi:

Uppsetning spennustilla í spennistöð Kyndistöð á Suður-eyri. Uppsetning á nýrri spennistöð Bakkavegi og við Leiti í Hnífsdal ásamt öðrum lagfæringum. Endurnýjun búnaðar spennistöð í Menntaskóla á Ísafirði.

### Virkjanir:

Pverárvirkjun formlega tekinn í rekstur í janúar 2002. Unnið var að innanhúsfrágangi og lóð utandyra mest allt árið. Nýtt símasaband komið á við Mjólkárvið virkjun með lagningu á 3 km löngum ljósleiðara ásamt rafmagnsfæðingu.

### Fasteignir:

Aðalskrifstofurnar að Stakkanesi 1 voru klæddar að utan og settir nýir gluggar.

### Rannsóknir:

Lokið var við nýja forathugun á Glámuvið virkjun (67 MW) með útgáfu skýrslu dagsettri í apríl 2002. Einnig var lokið við dýptarmælingar á vötnum á Ófeigsfjarðarheiði.

### Annað:

Áframhaldandi þróun á tölvukerfum og endurnýjun á 3 bílum og dráttarvél.



Ný stjórnstöð Patreksfirði.



Ný 2 MW díselvél Patreksfirði.



## HELSTU FRAMKVÆMDIR ÁRSINS 2003

### Háspennulínur og strengir:

Lokaáfangi á Patreksfjarðarlínu fyrir spennuhækkun í 66 kV, 1,8 km nýbygging og einangraraskipti á þeim hluta þar sem ekki hefur verið endurnýjað með tvístæðum. Áframhaldandi lagfæringar á Tálknafjarðarlínu og endurnýja tvö horn á Breiðadalslínu 1.

### Aðveitustöðvar og fjargæslukerfi:

Nýr aflspennir 33/11 kV 6,3 MVA settur fyrir aðveitustöðina á Hólmavík, auk sex 12 kV aflrofa. Stjórnstöðvar fjargæslu endurnýjaðar á Ísafirði og í Bolungarvík. Ný útstöð sett upp í kyndistöð Bolungarvík og spennistöð við Aðalstræti á Ísafirði.

### Innanbæjarkerfi:

Uppsetning á nýrri spennistöð á Flateyrarodda og Suðurtanga á Ísafirði, auk endurnýjunar á búnaði spennistöð Engjavegi. Færsla á 5 MVA aflspenni úr aðveitustöð Stóruurð í spennistöð Aðalstræti ásamt fleiri breytingum. Í tengslum við vegaframkvæmdir við Kálfaneslæk á Hólmavík verða lagðir háspennustrengir, bæði fyrir bæinn og lokið við lagningu strengsins að Ósi.

### Kyndistöðvar og varaafstöðvar:

Endurnýja olúketil og skorstein á Flateyri. Einnig fjarlægja núverandi díselvélar og setja upp eina vél í staðinn.

### Virkjanir:

Undirbúningsframkvæmdir og hönnun á 670 kW virkjun í Tungudal á Ísafirði.

### Fasteignir:

Stækkun á stöðvarhúsi Mjólkárveikunar um rúma 50 m<sup>2</sup> vegna fyrirhugaðrar endurnýjunar á stjórnbúnaði árið 2004.

### Rannsóknir:

Jarðhitaleit á suðursvæði Vestfjarða. Áframhaldandi vatna- og ísingarmælingar.

### Annað:

Áframhaldandi þróun á tölvukerfum og endurnýjun á bílum.



Farið upp á Ófeigsfjarðarheiði.



Vatnamælingar á Ófeigsfjarðarheiði.

# ÍBÚAFJÖLDI Á ORKUVEITUSVÆÐI ORKUBÚS VESTFJARÐA



Íbúatala 1.12.2002	Breyting frá 1.12.2001	Íbúatala 1.12.2001	Breyting frá 1.12.2000
-----------------------	---------------------------	-----------------------	---------------------------

## Svæði I:

Bolungarvík .....	957	-1	958	-42
Ísafjarðarbær .....	4.153	-28	4.181	-44
Súðavíkurreppur .....	234	11	223	-4
<b>Samtals svæði I</b>	<b>5.344</b>	<b>-18</b>	<b>5.362</b>	<b>-90</b>

## Svæði II:

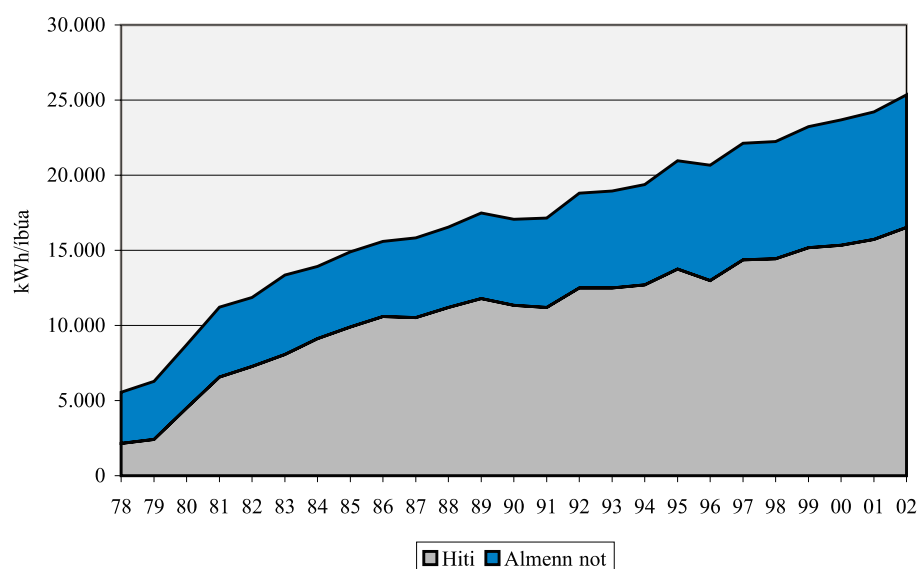
Tálknafjarðarheppur .....	346	-26	372	5
Vesturbyggð .....	1.120	-14	1.134	-30
<b>Samtals svæði II</b>	<b>1.466</b>	<b>-40</b>	<b>1.506</b>	<b>-25</b>

## Svæði III:

Árneshreppur .....	59		59	-1
Broddaneshreppur .....	63	-7	70	-12
Bæjarheppur .....	94	-13	107	14
Hólmavíkurreppur .....	480	8	472	-21
Kaldrananeshreppur .....	132		132	1
Reykhólahreppur .....	292	-12	304	-4
<b>Samtals svæði III</b>	<b>1.120</b>	<b>-24</b>	<b>1.144</b>	<b>-23</b>

<b>Vestfirðir samtals</b>	<b>7.930</b>	<b>-82</b>	<b>8.012</b>	<b>-138</b>
---------------------------	--------------	------------	--------------	-------------

Orkunotkun pr. íbúa 1978-2002







*lðnaðarráðherra og stjórn Orkubús Vestfjarða hf. við Hvalá í Ófeigsfirði.*

# *ÁRSREIKNINGUR 2002*



**ORKUBÚ VESTFJARÐA HF.**

## EFNISYFIRLIT

Skýrsla og áritun stjórnar og orkubússtjóra . . . .	11
Áritun endurskoðenda . . . . .	12
Rekstrarreikningur . . . . .	13
Efnahagsreikningur . . . . .	14-15
Sjóðstreymi . . . . .	16
Skýringar og sundurliðanir . . . . .	17-22
Rekstrar- og efnahagsstærðir . . . . .	23



*Plæging við Mjólkárverkjun*



# SKÝRSLA OG ÁRITUN STJÓRNAR OG ORKUBÚSSTJÓRA

Ársreikningur Orkubús Vestfjarða hf. er gerður í samræmi við lög um ársreikninga og reglugerð um framsetningu og innihald ársreikninga. Sú breyting er á ársreikningnum frá fyrri árum, að hætt er verðleiðréttingu reikningsskila. Ársreikningurinn er því gerður eftir kostnaðarverðsaðferð. Að öðru leyti er fylgt í öllum meginatriðum sömu reikningsskilaaðferðum og á fyrra ári.

Á árinu 2002 varð tap af rekstri Orkubús Vestfjarða hf. sem nam 103,1 millj. kr. samkvæmt rekstrarreikningi. Eignir Orkubús Vestfjarða hf. í árslok 2002 voru alls 4.587 millj. kr. og heildarskuldir alls 391 millj. kr. Eigið fé nam því alls 4.196 millj. kr. sem er um 91,5% af heildarfjármagni.

Eigandi Orkubús Vestfjarða hf. er Ríkissjóður Íslands.

Árið 2002 var mjög gott ár fyrir rekstur Orkubús Vestfjarða hf. Framleiðsla vatnsaflsvirkjana Orkubúsins var 3 GWh yfir meðaltali og er þetta fimmta besta framleiðsluár Orkubúsins.

Unnið var áfram að virkjunarrannsóknum á Glámuhálendinu og á Ófeigsfjarðarheiði. Þverárvirkjun var í fullum rekstri allt árið eftir endurnýjun og unnið var við frágang utan og innanhús þar.

Eigandi Orkubúsins lét gera verðmat á fyrirtækinu vegna hugsanlegra sameiningaviðræðna Orkubús Vestfjarða hf., RARIK og Noðurorku hf. Ekki varð nein niðurstaða í því máli.

Um þessar mundir er Orkubúið í viðræðum við sveitastjórn Dalabyggðar um að Orkubúið kaupi rekstur Hitveitu Dalabyggðar hf.

Alþingi samþykkti ný raforkulög þann 15. mars 2003. Þessi lög munu valda nokkrum breytingum á rekstri Orkubús Vestfjarða hf. á næstu árum.

Stjórn og orkubússtjóri Orkubús Vestfjarða hf. staðfesta hér með ársreikning Orkubús Vestfjarða hf. fyrir árið 2002.

Ísafirði, 26. mars 2003

Helgi Bjarnason  
*stjórnarformaður*

Þorsteinn Jóhannesson

Ólafur Þ. Benediktsson

Haraldur V. Jónsson

Björgvin Sigurjónsson

Kristján Haraldsson  
*orkubússtjóri*

# ÁRITUN ENDURSKOÐENDA

*Til stjórnar Orkubús Vestfjarða hf.*

Við höfum endurskoðað ársreikning Orkubús Vestfjarða hf. fyrir árið 2002. Ársreikningurinn hefur að geyma skýrslu stjórnar, rekstrarreikning, efnahagsreikning, sjóðstreymi og skýringar nr. 1-30. Ársreikningurinn er á ábyrgð stjórnenda félagsins og lagður fram í samræmi við starfsskyldur þeirra. Okkur ber að láta í ljós álit á ársreikningnum og byggja það á endurskoðun okkar.

Endurskoðað var í samræmi við góða endurskoðunarvenju. Samkvæmt henni ber okkur að skipuleggja og haga endurskoðuninni þannig að nægileg víska fái um að ársreikningurinn sé án verulegra annmarka. Endurskoðunin fólst meðal annars í úrtakskönnunum til að sannreyna fjárhæðir og upplýsingar í ársreikningnum og einnig athugun á þeim reikningskila- og matsreglum, sem beitt er við gerð hans og framsetningu í heild. Við teljum að við endurskoðunina hafi fengist nægilega traustar upplýsingar til að byggja álit okkar á.

Það er álit okkar að ársreikningurinn gefi glögga mynd af afkomu Orkubús Vestfjarða hf. á árinu 2002, efnahag þess 31. desember 2002 og breytingu á handbæru fé á árinu 2002, í samræmi við lög, samþykktir og góða reikningskila-venju.

Ísafirði, 26. mars 2003

Löggiltir Endurskoðendur  
Vestfjörðum ehf.

Guðmundur E. Kjartansson  
*endurskoðandi*



## REKSTRARREIKNINGUR ÁRSINS 2002

### Rekstrartekjur:

	Skýr.	2002 þús. kr.	2001 þús. kr.
Raforkusala .....	21	658.935	625.605
Sala á heitu vatni .....	22	296.979	273.094
Tengigjöld .....	2	14.915	20.962
Aðrar tekjur .....		15.087	15.033
		<u>985.916</u>	<u>934.694</u>

### Rekstrargjöld:

Rekstur raforkukerfis:			
Orkuver .....	23	97.782	92.549
Raforkukaup .....	24	240.926	243.185
Raforkuflutningur .....	25	30.444	24.428
Aðveitu- og dreifikerfi .....	26	107.071	105.722
		<u>476.223</u>	<u>465.884</u>
Rekstur hitaveitukerfis:			
Raforkukaup .....		53.967	50.108
Kyndistöðvar og borholur .....		36.312	34.710
Dreifikerfi .....		18.438	14.462
		<u>108.717</u>	<u>99.280</u>
Sameiginlegur rekstrarkostnaður .....	4, 30	205.544	191.583
		<u>790.484</u>	<u>756.747</u>
Rekstrarhagnaður fyrir afskriftir og vexti .....		195.432	177.947
Afskriftir .....	6, 7	309.959	290.462
Tap án fjárm.tekna og (fjárm.gjalda) .....		( 114.527 )	( 112.515 )

### Fjármunatekjur og (fjármagnsgjöld):

Vaxtatekjur og verðbætur .....		25.677	40.993
Vaxtagjöld .....		( 11.835 )	( 10.374 )
Fjármagnstekjuskattur .....	20	( 2.457 )	( 4.014 )
Reiknuð gjöld vegna verðlagsbreytinga .....	1		( 26.767 )
		<u>11.385</u>	<u>( 162 )</u>
Tap .....	13	( 103.142 )	( 112.677 )

# EFNAHAGSREIKNINGUR

## Eignir

<b>Fastafjármunir:</b>	Skýr.	<b>2002</b> þús. kr.	<b>2001</b> þús. kr.
Óefnislegar eignir:			
Virkjanarannsóknir .....	1, 6	55.637	52.357
Varanlegir rekstrarfjármunir:	1, 7		
Raforkukerfi .....		2.880.825	2.981.984
Hitaveitukerfi .....		442.619	489.770
Aðrir rekstrarfjármunir .....		658.574	637.068
		<u>3.982.018</u>	<u>4.108.822</u>
Áhættufjármunir og langtímakröfur:			
Hlutabréf .....	11	9.351	1.830
Fyrirframgreidd orkukaup v/Funalagnar .....	12	12.445	15.265
Áætluð næsta árs orkukaup v/Funalagnar .....		( 2.800 )	( 2.800 )
		<u>18.996</u>	<u>14.295</u>
<b>Fastafjármunir</b>		<u>4.056.651</u>	<u>4.175.474</u>
<b>Veltufjármunir:</b>			
Vörubirgðir .....	5	76.978	83.374
Skammtímakröfur: .....	4		
Útistandandi orkureikningar .....	27	189.607	177.177
Aðrar skammtímakröfur .....	28	240.284	215.107
Áætluð næsta árs orkukaup v/Funalagnar .....	12	2.800	2.800
Handbært fé .....		20.462	3.031
<b>Veltufjármunir</b>		<u>530.131</u>	<u>481.489</u>
<b>Eignir samtals</b>		<u>4.586.782</u>	<u>4.656.963</u>



## 31. DESEMBER 2002

### Skuldir og eigið fé

Eigið fé:	Skýr.	2002 þús. kr.	2001 þús. kr.
Eigið fé .....	13	4.196.076	4.299.218
<b>Skuldbindingar:</b>			
Lífeyrisskuldbinding .....	14	241.162	218.583
Víkjandi lán .....	15	26.527	24.869
		<u>267.689</u>	<u>243.452</u>
<b>Langtímaskuldir:</b>			
Skuldabréfalán .....	16	8.777	10.755
Næsta árs afborganir .....	17	( 2.194 )	( 2.151 )
		<u>6.583</u>	<u>8.604</u>
<b>Skammtímaskuldir:</b>			
Næsta árs afborganir langtímaskulda .....	17	2.194	2.151
Ýmsar skammtímaskuldir .....	29	114.240	103.538
		<u>116.434</u>	<u>105.689</u>
<b>Skuldir samtals</b>		<u>390.706</u>	<u>357.745</u>
<b>Skuldir og eigið fé samtals</b>		<u>4.586.782</u>	<u>4.656.963</u>
<b>Aðrar skuldbindingar: .....</b>	18		

# SJÓÐSTREYMI ÁRIÐ 2002

	2002 þús. kr.	2001 þús. kr.
<b>Handbært fé frá rekstri:</b>		
Tap skv. rekstrarreikningi .....	( 103.142)	( 112.677)
Rekstrarliðir sem hafa ekki áhrif á fjárstreymi:		
Söluhagnaður eigna .....	( 706)	( 67)
Afskriftir .....	309.959	290.462
Verðbætur af langtímaskuldum .....	469	1.803
Reiknaðar lífeyrisskuldbindingar .....	24.637	38.718
Reiknuð áhrif verðlagsbreytinga .....		26.767
<b>Veltufé frá rekstri</b>	<u>231.217</u>	<u>245.006</u>
Breytingar á rekstartengdum eignum og skuldum:		
Birgðir, lækkun, (hækkun) .....	6.395	( 2.550)
Skammtímakröfur, (hækkun), lækkun .....	( 37.606)	39.694
Skammtímaskuldir, hækkun (lækkun) .....	2.318	( 14.016)
<b>Breytingar alls</b>	<u>( 28.893)</u>	<u>23.128</u>
<b>Handbært fé frá rekstri</b>	<u>202.324</u>	<u>268.134</u>
<b>Fjárfestingarhreyfingar:</b>		
Fjárfesting í óefnislegum eignum .....	( 11.992)	( 12.146)
Fjárfesting í varanlegum rekstrarfjármunum .....		
Raforkukerfi .....	( 104.970)	( 212.661)
Hitaveitukerfi .....	( 3.385)	( 12.549)
Aðrir rekstrarfjármunir .....	( 66.874)	( 116.017)
Söluverð seldra rekstrarfjármuna .....	1.492	921
Keypt hlutabréf .....	( 7.521)	( 1.830)
Fyrirframgreidd orkukaup, lækkun .....	2.820	2.842
<b>Fjárfestingarhreyfingar</b>	<u>( 190.430)</u>	<u>( 351.440)</u>
<b>Fjármögnunarhreyfingar:</b>		
Skammtímaskuldir vegna fjárfestingar .....	8.384	9.539
Greiddar lífeyrisskuldbindingar ársins .....	( 2.058)	( 1.662)
Tekin ný lán .....	1.263	1.184
Afborganir langtímalána .....	( 2.052)	( 1.367)
<b>Fjármögnunarhreyfingar</b>	<u>5.537</u>	<u>7.694</u>
<b>Hækkun, (lækkun) á handbæru fé .....</b>	17.431	( 75.612)
<b>Handbært fé í ársbyrjun .....</b>	3.031	78.643
<b>Handbært fé í árslok .....</b>	<u>20.462</u>	<u>3.031</u>





# SKÝRINGAR

## Reikningsskilaaðferðir

1. Ársreikningur Orkubús Vestfjarða hf. er gerður í samræmi við lög og góða reikningsskilavenju. Sú breyting er á ársreikningnum frá fyrri árum að hætt er verðleiðréttingum reikningsskila. Ársreikningurinn er því gerður eftir kostnaðarverðsaðferð. Að öðru leyti er fylgt í öllum meginatriðum sömu reikningsskilaaðferðum og á fyrra ári.

Þann 12. desember 2001 voru samþykkt lög um breytingar á lögum um ársreikninga sem tóku gildi 1. janúar 2002. Samkvæmt lögnum er gert ráð fyrir að félög hætti að taka tillit til áhrifa verðlagsbreytinga við gerð ársreikninga þ.e. svokölluð verðbreytingarfærsla og endurmat falli út. Í ársreikningi þessum hefur verið ákveðið að verðleiðréttá ekki reikningsskilin og því er hvorki reiknuð verðbreytingarfærsla né fastafjármunir endurmetnir. Samanburðartölum frá fyrra ári hefur ekki verið breytt.

Hefðu reikningsskil ársins 2002 verið verðleiðrétt, hefði rekstarniðurstaða ársins orðið eftirfarandi: Tap hefði verið 6,8 millj. kr. meira eða 110,0 millj. kr. og eigið fé hefði orðið 78,5 millj. kr. hærra eða 4.274,6 millj. kr.

2. Tengigjöld notenda námu alls 14,9 millj. kr. á árinu 2002. Með tilliti til þess að tengigjöld eru einungis 1,5% af rekstrartekjum eru þau tekjufærð að fullu í rekstrarreikningi ársins.
3. Verðtryggðar eignir og skuldir eru færðar miðað við þær vísitölur sem tóku gildi 1. janúar 2003 og eru verðbætur færðar í rekstrarreikning.
4. Niðurfærsla krafna er ætlað að mæta þeirri áhættu sem fylgir kröfum Orkubúsins á aðra aðila. Ekki er hér um endanlega afskrift að ræða heldur er myndaður mótreikningur sem mæta á þeim kröfum er kunna að tapast. Breyting niðurfærslunnar á árinu sundurliðast þannig í þús. kr.:

	2002	2001
Niðurfærsla krafna í ársbyrjun .....	22.055	46.565
Afskrifaðar kröfur á árinu .....	( 12.634 )	( 26.892 )
	9.421	19.673
Niðurfærsla krafna gjaldfærð á árinu .....	13.663	2.382
	23.084	22.055

Heildarniðurfærsla í árslok er dregin frá viðkomandi efnahagsliðum í efnahagsreikningi, en breyting hennar á árinu er færð í rekstrarreikning.

5. Rekstrarvörubirgðir eru metnar við síðasta innkaupsverði.

## Óefnislegar eignir

6. Óefnislegar eignir og afskriftir greinast þannig í þús. kr.:

### Virkjanarannsóknir:

Heildarverð 1.1. 2002 .....	85.118
Afskrifað áður .....	( 32.761 )
Bókfært verð 1.1. 2002 .....	52.357
Viðbót á árinu .....	11.992
Afskrifað á árinu .....	( 8.712 )
Bókfært verð 31.12. 2002 .....	55.637
Afskriftarhlutfall .....	10,0%

## Skýringar frh.

### Varanlegir rekstrarfjármunir

7. Varanlegir rekstrarfjármunir og afskriftir greinast þannig í þús. kr.:

#### Raforkukerfi:

	Orkuver	Veitukerfi	Samtals
Heildarverð 1.1. 2002 .....	2.870.110	4.631.328	7.501.438
Afskrifað áður .....	( 1.441.825)	( 3.077.629)	( 4.519.454)
Bókfært verð 1.1. 2002 .....	1.428.285	1.553.699	2.981.984
Viðbót á árinu .....	31.767	73.203	104.970
Afskrifað á árinu .....	( 42.534)	( 163.595)	( 206.129)
Bókfært verð 31.12. 2002 .....	1.417.518	1.463.307	2.880.825
Afskriftarhlutföll .....	1,67-5,0%	3,3-4,0%	

#### Hitaveitukerfi:

	Borholur og kyndistöðvar	Dreifikerfi	Samtals
Heildarverð 1.1. 2002 .....	413.436	1.026.068	1.439.504
Afskrifað áður .....	( 311.433)	( 638.301)	( 949.734)
Bókfært verð 1.1. 2002 .....	102.003	387.767	489.770
Viðbót á árinu .....	2.057	1.328	3.385
Afskrifað á árinu .....	( 9.458)	( 41.078)	( 50.536)
Bókfært verð 31.12. 2002 .....	94.602	348.017	442.619
Afskriftarhlutföll .....	5,0-10,0%	4,0%	

#### Aðrir rekstrarfjármunir:

	Bifreiðir, áhöld og annar		
	Fasteignir	búnaður	Samtals
Heildarverð 1.1. 2002 .....	833.856	344.423	1.178.280
Afskrifað áður .....	( 302.018)	( 239.193)	( 541.211)
Bókfært verð 1.1. 2002 .....	531.839	105.230	637.068
Viðbót á árinu .....	37.098	29.776	66.874
Selt á árinu .....		( 786)	( 786)
Afskrifað á árinu .....	( 16.961)	( 27.621)	( 44.582)
Bókfært verð 31.12. 2002 .....	551.975	106.599	658.574
Afskriftarhlutföll .....	2,0%	20,0%	

8. Vátryggingarverðmæti bygginga orkuvera og kyndistöðva er alls 651,1 millj. kr. en annarra bygginga 254,8 millj. kr. Fasteignamat skrifstofubygginga nemur 28,3 millj. kr.

9. Í árslok átti Orkubúið 26 bifreiðar, 18 vélsleða, 3 dráttarvélar og 1 lyftara.



## Skýringar frh.

### 10. Eignfærður framkvæmdakostnaður greinist þannig í þús. kr.:

	2002	2001
Fasteignir .....	37.098	77.258
Virkjanir .....	26.056	144.219
Virkjanarannsóknir .....	11.992	12.146
Díselvélur .....	5.711	4.940
Aðalorkuflutningslínur .....	7.148	25
Aðveitulínur .....	27.847	20.202
Aðveitustöðvar .....	454	6.202
Innanbæjarkerfi .....	37.755	37.073
Kyndistöðvar og borholur .....	2.057	1.923
Dreifikerfi hitaveitna .....	1.328	10.626
Bifreiðar .....	13.918	12.482
Áhöld og tæki .....	5.359	6.312
Tölvubúnaður .....	10.498	19.965
	<u>187.221</u>	<u>353.373</u>

Nýframkvæmdir eru afskrifaðar þegar fjárfestingin er tilbúin til notkunar.

## Áhættufjármunir og langtímakröfur

### 11. Yfirlit um hlutafjäreign Orkubús Vestfjarða hf. í þús. kr.:

	Eignarhlutur	Nafnverð	Bókfært verð
Netorka hf. ....	3,00%	1.000	1.830
Netskil hf. ....	4,35%	5.000	7.000
Dalsorka ehf. ....	10,00%	445	445
Norðlenska matborðið ehf. ....	0,01%	76	76
		<u>6.521</u>	<u>9.351</u>

12. Á árinu 1997 var gerður samningur við Ísafjarðarbæ um orkukaup frá sorpbrennslustöðinni Funa. Orkubúið lagði út fyrir stofnkostnaði á lögn frá Funa að kyndistöð í Holtahverfi að fjárhæð 28,4 millj. kr. og færði til tekna undir tengigjöldum. Ísafjarðarbær endurgreiðir Orkubúinu útlagðan kostnað með sölu orku úr Funa til Orkubúsins á árunum 1997 til 2005. Fyrirframgreiðsla Orkubúsins vegna samnings þessa er færð á áhættufjármuni og langtímakröfur í efnahagsreikning.

## Eigið fé

### 13. Yfirlit um eiginfjárreikninga í þús. kr.:

	Hlutafé	Endurmats- reikningur	Lögbundinn varasjóður	Oráðstafað eigið fé	Samtals
Yfirfært frá fyrra ári .....	3.049.914	345.344	1.016.637	( 112.677 )	4.299.218
Tap ársins .....				( 103.142 )	( 103.142 )
Endurmat fært .....		( 345.344 )		345.344	0
Eigið fé 31.12. 2002 .....	<u>3.049.914</u>	<u>0</u>	<u>1.016.637</u>	<u>129.525</u>	<u>4.196.076</u>

## Skýringar frh.

### Skuldbindingar

14. Á Orkubúi Vestfjarða hf. hvílir reiknuð skuldbinding vegna lífeyrisréttinda þeirra starfsmanna Orkubús Vestfjarða hf. sem eru í Lífeyrissjóði starfsmanna ríkisins. Vegna þessa hefur verið myndaður reikningur vegna lífeyrisskuldbindingar sem færður er meðal skuldaliða í efnahagsreikningi. Lífeyrisskuldbindingin er vegna áunninna lífeyrisréttinda starfsmanna samkvæmt tryggingafræðilegu mati til 1. júlí 2001. Lífeyrisskuldbinding sem hefur myndast eftir 1. júlí 2001 er greiðsluskyld á því ári sem hún myndast og er samtals kr. 12.076 þús. Aðrar lífeyrisskuldbindingar eru engar í árslok. Breyting lífeyrisskuldbindingar á árinu sundurliðast þannig í þús. kr.:

	2002	2001
Lífeyrisskuldbinding í ársbyrjun	218.583	181.527
Vextir og verðbætur	4.732	4.286
Greiddar lífeyrisskuldbindingar	( 2.059 )	( 1.662 )
Framlag ársins vegna lífeyrisskuldbindinga	6.791	12.732
Hækkun v/breyttra forsendna	13.115	21.700
Lífeyrisskuldbinding í árslok	<u>241.162</u>	<u>218.583</u>

15. Skuld þessi er til orðin vegna kaupa Orkubús Vestfjarða hf. á Hitaveitu Reykhólahrepps, þ.m.t. borholu í landi jarðarinnar Kletts í Geiradal á árinu 1996. Lánveitandi er Ríkissjóður Íslands. Lánið er bundið neysluvísitölu og ber 5% vexti. Þegar til orkusölu kemur frá ofangreindri borholu eða mannvirkjum henni tengdum skal verja 20% af brúttótekjum, sem þar fást ár hvert, til greiðslu afborgana og vaxta þar til skuldin er að fullu greidd. Ef lánið er ekki að fullu greitt á 30 árum falla eftirstöðvar niður.

### Langtímaskuldir

16. Langtímaskuldir greinast sem hér segir í þús. kr.:

Verðtryggð lán með gjalddögum 2003-2006. Vextir 4%-5%	8.777
Langtímaskuldir samtals, þ.m.t. næsta árs afborganir	<u>8.777</u>

17. Afborganir af langtímaskuldum greinast þannig á næstu ár í þús. kr.:

Árið 2003	2.194
Árið 2004	2.194
Árið 2005	2.194
Árið 2006	2.195
	<u>8.777</u>

### Skuldbindingar

18. Á Orkubúi Vestfjarða hf. hvíla engar ábyrgðarskuldbindingar.

### Starfsmannamál

19. Laun og launatengd gjöld greinast þannig í þús. kr.:

	2002	2001
Laun	266.679	248.062
Launatengd gjöld	38.685	35.366
Lífeyrisskuldbindingar	18.896	18.149
	<u>324.260</u>	<u>301.577</u>
Starfsmenn	66	67
Laun og launatengd gjöld til stjórnar og kjörinna skoðunarmanna námu 3,9 millj. kr.		



## Skýringar frh.

### Skatta- og gjaldtökumál

20. Orkubú Vestfjarða hf. greiðir ekki tekju- eða eignarskatt sbr. lög nr. 40 um Orkubúið frá 2001. Orkubúið greiðir tryggingagjald og þjónustugjöld til sveitarfélaga. Orkubúið greiðir 10% fjármagnstekjuskatt. Reiknaður fjármagnstekjuskattur er 2,5 millj. kr.

<b>Sundurliðanir</b>	<b>2002</b> þús. kr.	<b>2001</b> þús. kr.
<b>21. Raforkusala greinist þannig:</b>		
Raforkusala	458.191	432.691
Virðisaukaskattur 24,5%	( 89.451 )	( 84.334 )
Raforkusala til hitunar	182.417	178.620
Virðisaukaskattur 14%	( 24.281 )	( 23.775 )
Endurgreiðsla virðisaukaskatts 63%	15.297	14.978
Afsláttur Landsvirkjunar til húshitunar	14.777	14.379
Niðurgreiðslur raforku til húshitunar	95.986	85.446
Tekjur vegna varaafls	5.999	7.600
	<u>658.935</u>	<u>625.605</u>
<b>22. Sala á heitu vatni greinist þannig:</b>		
Sala á heitu vatni	236.783	221.710
Virðisaukaskattur 14%	( 29.654 )	( 27.716 )
Endurgreiðsla virðisaukaskatts 63%	18.682	17.462
Veittur afsláttur O.V. af hitaveitusólu	( 14.000 )	( 13.481 )
Niðurgreiðslur hitaveitu til húshitunar	85.168	75.119
	<u>296.979</u>	<u>273.094</u>
<b>23. Rekstur orkuvera greinist þannig:</b>		
Vatnsafllsvirkjanir	60.899	58.462
Díselvélar	36.883	34.087
	<u>97.782</u>	<u>92.549</u>
<b>24. Raforkukaup greinast þannig:</b>		
Raforkukaup frá Landsvirkjun	222.740	234.647
Raforkukaup frá RARIK, Dalsorku og Tunguvirkjun	18.186	8.538
	<u>240.926</u>	<u>243.185</u>
<b>25. Raforkuflutningur greinist þannig:</b>		
Aðalorkuflutningslínur	20.246	20.347
Aðveitustöðvar	10.198	4.081
	<u>30.444</u>	<u>24.428</u>
<b>26. Rekstur aðveitu- og dreifikerfis greinist þannig:</b>		
Aðveitulínur	1.359	3.360
Innanbæjarkerfi	105.712	102.362
	<u>107.071</u>	<u>105.722</u>
<b>27. Útistandandi orkureikningar greinast þannig:</b>		
Orkureikningar í skilum	156.735	144.432
Orkureikningar í vanskilum	51.795	46.806
Lögfræðiiinnheimta	3.903	7.051
Gjaldprotakröfur	61	665
Niðurfærsla útistandandi orkureikninga	( 22.887 )	(21.777 )
	<u>189.607</u>	<u>177.177</u>

## Skýringar frh.

	2002 þús. kr.	2001 þús. kr.
<b>28. Aðrar skammtímakröfur greinast þannig:</b>		
Iðnaðarráðuneytið vegna niðurgreiðslna .....	31.421	27.427
Sveitarfélög .....	4.620	2.768
Bundnar bankainnstæður .....	189.716	176.963
Aðrar skammtímakröfur .....	14.723	8.228
Niðurfærsla skammtímakrafna .....	( 196)	( 279)
	240.284	215.107
<b>29. Skammtímaskuldir greinast þannig:</b>		
Landsvirkjun .....	12.484	17.895
Virðisaukaskattur .....	11.021	2.984
Fjármagnstekjuskattur .....	1.011	958
Lífeyrisskuldbinding til greiðslu árið 2003 .....	12.076	5.417
Reiknað áunnið orlof .....	29.374	26.363
Aðrir viðskiptamenn .....	48.274	49.921
	114.240	103.538
<b>30. Sameiginlegur rekstrarkostnaður greinist þannig:</b>		
Laun .....	115.174	104.750
Bifreiðastyrkir .....	11.134	10.309
Fæðis-/dagpeningar .....	1.761	2.941
Lífeyrisskuldbinding v/breyttra forsenda .....	13.115	21.700
Laun og launatengd gjöld	141.184	139.700
Pappír, prentun og ritföng .....	2.299	2.523
Sími og burðargjöld .....	2.180	1.858
Viðhald búnaðar .....	399	536
Auglýsingar .....	558	585
Bifreiðakostnaður .....	2.388	2.479
Tölvu- og forritunarkostnaður .....	10.586	10.805
Gjafir, risna og starfsmannakostnaður .....	1.550	1.737
Ýmsir styrkir og framlög .....	1.195	1.384
Almennur skrifstofukostnaður	21.155	21.907
Fargjöld og dvalarkostnaður .....	4.519	5.147
Ráðstefnugjöld og námskeið .....	829	1.786
Sérfræðiþjónusta .....	3.934	4.349
Niðurfærsla krafna sbr. skýr. 4 .....	13.663	2.382
Verðbreytingar á lager og fl. ....	311	( 586)
Flutningsgjöld .....	1.376	1.578
Rekstur fasteigna .....	10.420	7.875
Vátryggingar .....	2.816	2.607
Gjald til Löggildingastofu og önnur opinber gjöld .....	3.371	3.019
Árgjald Samorku .....	727	716
Annar kostnaður .....	1.239	1.103
Annar rekstrarkostnaður	43.205	29.976
<b>Alls</b>	205.544	191.583



## Rekstrar- og efnahagsstærðir

Á verðlagi hvers árs, millj. kr.	2002	2001	2000	1999	1998
Heildareignir	4.587	4.657	4.390	4.237	4.108
Eigið fé	4.196	4.299	4.067	3.984	3.832
Rekstrartekjur	986	935	871	856	832
Rekstrargjöld	790	757	707	689	667
Afskriftir	310	290	260	240	234
Rekstrarhagnaður fyrir afskr. og vexti	195	178	164	168	166
Tap	( 103)	( 113)	( 83)	( 62)	( 60)
Veltufé frá rekstri	231	245	211	207	192
Fjárfestingar í veitukerfi	187	353	245	168	109

### Kennitölur

Hagnaðarhlutfall, %	( 10,46)	( 12,05)	( 9,50)	( 7,21)	( 7,27)
Arðsemi eigna, %	( 2,47)	( 2,52)	( 2,21)	( 1,73)	( 1,67)
Arðsemi eigin fjár, %	( 2,37)	( 2,66)	( 2,03)	( 1,57)	( 1,57)
Lausafjárhlutfall	3,89	3,77	4,67	5,55	5,50
Veltufjárhlutfall	4,55	4,56	5,40	6,46	6,41
Hagnaður/skuldir, % *)	50,02	49,74	50,67	58,19	60,12
Eiginfjárhlutfall, %	91,48	92,32	92,63	93,25	93,28

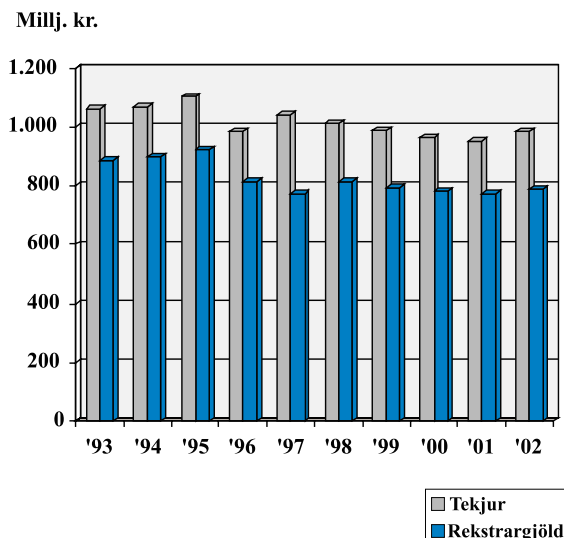
### Magnþölur

Orkusala, GWh	201	194	193	193	191
Eigin orkuvinnsla, GWh	90	84	89	89	105
Forgangorkukaup, GWh	67	68	63	68	71
Ótryggð orkukaup, GWh	76	74	74	67	51
Starfsmannafjöldi	66	68	68	66	64

\*) Árlegur rekstrarhagnaður fyrir afskriftir og vexti sem hlutfall af heildarskuldum.

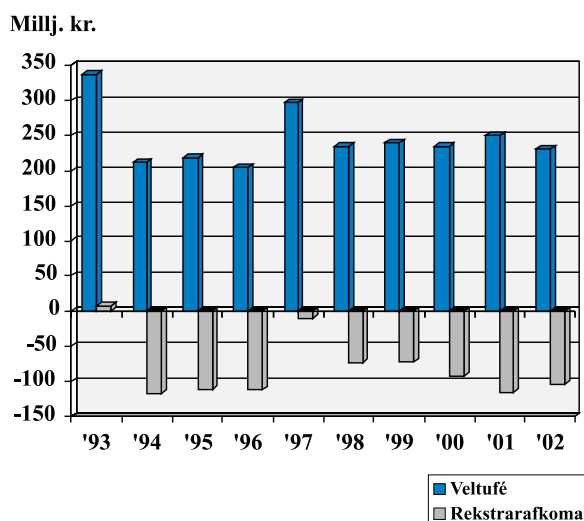
Tekjur og rekstrargjöld

Miðað við verðlag 2002



Veltufé frá rekstri og rekstrarafkoma

Miðað við verðlag 2002



# 25 ÁRA SAGA ORKUBÚS VESTFJARÐA

Þann 26. ágúst 1977 undirrituðu vestfirskir sveitarstjórnarmenn og þáverandi iðnaðarráðherra, Gunnar Thoroddsen, stofnsamning að Orkubúi Vestfjarða og hóf fyrirtækið rekstur um áramót rúmum fjórum mánuðum síðar. Árið 2002 var því hið 25. í sögu Orkubús Vestfjarða og því við hæfi að líta um öxl og athuga hvernig til hefur tekist.

Markmiðin með stofnun Orkubús Vestfjarða voru þrjúþætt:

- Í fyrsta lagi að stórauka framboð innlendrar orku á Vestfjörðum.
- Í öðru lagi að lækka orkuverð á veitusvæðinu.
- Síðast en ekki síst að flytja forræðið í þessum mikilvæga málaflokki heim í fjórðunginn ásamt þeim störfum sem honum tengdust.

Þegar nú er litið til baka verður ekki annað séð en vel hafi tekist að uppfylla þessi markmið.

Á fyrsta starfsári sínu seldi Orkubú Vestfjarða orku sem nam um 55 GWh en á síðasta ári varð heildarorkusalan um 201 GWh, sem jafngildir 265% aukningu.

Á starfstíma Orkubúsins hefur orkuverð á Vestfjörðum lækkað að raunvirði og er nú svo komið, að orkuverð skv. almennum taxta er um 45% af því sem það var þegar fyrirtækið hóf starfsemi sína. Hornsteinn gjaldskrárstofnu Orkubúsins hefur verið að allir viðskiptavinir þess greiði sama verð fyrir orkuna, óháð búsetu. Stjórn Orkubús Vestfjarða hefur frá upphafi haft það stefnumið að halda orkuverði á Vestfjörðum eins lágu og nokkur kostur er og því ekki gert kröfu um að fyrirtækið skilaði hagnaði og arði til eignaraðila. Þessi stefna hefur leitt til þess að gjaldskrár Orkubús Vestfjarða eru nú um 12% lægri en gjaldskrár Rafmagnsveitna ríkisins. Það þýðir að Vestfirðingar greiða nú árlega um 100 milljónum króna minna fyrir orkuna en ef gjaldskrá Rafmagnsveitna ríkisins væri hér í gildi.

Allt frá upphafi hafa allir starfsmenn Orkubús Vestfjarða verið búsettir á Vestfjörðum.

Gott er að hafa þetta í huga núna þegar ný raforkulög taka gildi og hugmyndir eru um að sameina Orkubúið við RARIK og Norðurorku hf. eins og unnið var að á síðasta ári.

Hér á eftir verður stiklað á því helsta í sögu Orkubús Vestfjarða.

## Orkunefnd Vestfjarða skipuð

Á þingum Fjórðungssambands Vestfirðinga höfðu orkumál verið miðdepill umræðna þing eftir þing. Þessi mikla umræða leiddi til aukapings sambandsins um orkumál, sem haldið var að Núpi í Dýrafirði 14. júní 1975.

Hinn 23. júlí 1975 skipaði þáverandi iðnaðarráðherra, Gunnar Thoroddsen, sjö manna nefnd til þess að vinna að orkumálum Vestfjarða og kanna viðhorf sveitarfélaga á Vestfjörðum til stofnunar Vestfjarðavirkjunar, sbr. ályktun Alþingis frá 5. apríl 1971 um raforkumál Vestfjarða. Samkvæmt skipunarbréfinu voru störf nefndarinnar tvíþætt tillögugerð: Annars vegar um framkvæmdir í orkumálum og hins vegar um stofnun orkufyrirtækis. Þegar nefndin hafði mótað tillögur sínar efndi hún til fjölmargra funda á Vestfjörðum með sveitarstjórnarmönnum þar. Á fundum þessum voru tillögurnar kynntar og skipst var á skoðunum, bæði um stofnun orkufyrirtækis og framkvæmdir í orkumálum. Þá átti nefndin fundi um sama efni með þingmönnum Vestfjarða og stjórn Fjórðungssambands Vestfirðinga.

Ekki verður fjölyrt hér um störf Orkunefndar Vestfjarða, en hún skilaði tillögum sínum til iðnaðarráðherra í mars 1976 og voru síðan á Alþingi samþykkt lög um Orkubú Vestfjarða þann 18. maí 1976.

Hinn 31. maí 1976 tóku lög nr. 66 um Orkubú Vestfjarða gildi og 26. ágúst 1977 undirrituðu vestfirskir sveitarstjórnarmenn og Gunnar Thoroddsen, þáverandi iðnaðarráðherra, stofnsamning að Orkubúi Vestfjarða.

Fyrsti fundur stjórnar Orkubús Vestfjarða var haldinn 3. nóvember 1977. Haldnir voru 27 fundir á þessum tæpum tveimur mánuðum sem eftir voru af árinu.

## 1978

Þann 1. janúar 1978 tók Orkubú Vestfjarða til starfa og tók við rekstri, eignum og skuldum RARIK á Vestfjörðum, Rafveitu Ísafjarðar og Rafveitu Patrekshrepps.





Aðalskrifstofur Orkubús Vestfjarða

Guðmundur H. Ingólfsson, fyrsti stjórnarformaður Orkubús Vestfjarða, sagði í ræðu sinni á öðrum aðalfundi fyrir tækisins:

*Ég vil til dæmis minna á ástandið eins og það var er Orkubúið tók við 1. janúar 1978. Orkureikningakerfi RARIK var í molum og dæmt nánast ónothæft. Rafveita Ísafjarðar var í miklum fjárhagsvanda, sem stafaði meðal annars af fjárfestingum umfram fjárhagslega getu. Hagdeild Landsbanka Íslands hafði fyrir tilhlutan ríkisstjórnar gert fjárhagslega úttekt á fyrirtækinu og lá niðurstaða úttektarinnar fyrir, sem var sú, að fyrirtækið seldi raforku sína á rúmlega 40% of lágu verði. Rafveita Patrekshrepps barðist í bökkum vegna fjárfestinga, sem nauðsynlegar voru, en fjármagn hafði ekki fengist til. Öllum þessum vandamálum, svo og ýmsum öðrum vanda, til dæmis í brýnum framkvæmdum, tók Orkubú Vestfjarða við.*

Þegar Orkubúið tók til starfa 1. janúar 1978 tók það við þeim framkvæmdum sem unnið var að hjá fyrirtækjunum sem yfirtekin voru og einnig þeim áætlunum um ný verkefni ársins 1978 sem þá lágu fyrir. Eitt þeirra verkefna og eitt af þeim stærri var að ljúka við byggingu Breiðadalslínu I.

Bygging Breiðadalslínu I hófst við Mjólka í Arnarfirði haustið 1975 og var unnið að mestu samfelt við framkvæmdina til ársloka 1977 af hálfu RARIK. Þá var byggingu línunnar að mestu leyti lokið að aðveitustöðinni í Breiðadal. Þó átti eftir að leggja línuna yfir Vöðin í Öndarfirði og einnig var eftir ýmis minni háttar frágangur. Starfsmenn Orkubúsins luku verkinu og þann 10. desem-

ber 1978 var fyrri hluti Breiðadalslínu I, Mjólka-Breiðadalur, tengdur til bráðabirgða og tekinn í notkun á 33 kV rekstrarspennu í aðveitustöðinni í Breiðadal.

Í ágúst mánuði 1977 hóf RARIK byggingu síðari áfanga 66 kV kerfisins frá Mjólka til Bolungarvíkur, Breiðadalur-Bolungarvík. Orkubúið tók við þeirri framkvæmd í ársbyrjun 1978 og lauk byggingu síðari áfanga og þann 2. febrúar 1979 var línan tengd í aðveitustöðinni í Bolungarvík og tekin í notkun á 33 kV rekstrarspennu.

Línan frá Mjólka til Bolungarvíkur er samtals um 52 km löng. Hún er byggð á tvöföldum tréstaurom, sem eru 12-18 metra langir, og samtals eru 413 staurasamstæður í línunni. Lengsta haf í línunni er 606 metrar og er það eitt af þremur yfir Dýrafjörð. Hæst liggur línan í 760 metra hæð yfir sjó. Rekstrarspennan var hækkuð úr 33 kV í 66 kV árið 1983.

Á árinu 1978 voru tengdar 79 heimtaugar, 1.650 m af háspennustrengjum lagðir og 5 km af lágspennustrengjum. Tekin var í notkun 660 kW dísilrafstöð á Patrekfirði. Hafin var lagning 1. áfanga hitaveitu á Ísafirði.

Á stjórnarfundinum þann 23. mars 1978 var ákveðið að ráða Kristján Haraldsson sem orkubússtjóra og hefur hann gegnt starfinu síðan.

Reglugerð nr. 192 fyrir Orkubú Vestfjarða tók gildi þann 10. maí 1978.

Fyrsti aðalfundur Orkubús Vestfjarða var haldinn í Félagshöllum í Hnífsdal þann 20. maí 1978. Aðalfundir Orkubúsins voru fjölsóttir af vestfirskum sveitarstjórnarmönnum og stóð hver aðalfundur í tvo daga og dugði vart til. Fyrstu þrjú aðalfundirnir voru haldnir í lok maí en sá fjórði var haldinn í byrjun maí til að koma til móts við fulltrúa sveitahreppa en þeir vildu koma aðalfundi Orkubúsins frá fyrir sauðburð. Þessir fundir voru víðfrægir fyrir margar sakir. Fyrst og fremst tókust menn samt á um forgangsröðun framkvæmda, hátt orkuverð og jöfnun á húshitunarkostnaði.

Orkubúið tók við rekstri, eignum og skuldum Rafveitu Snæfjalla þann 1. desember 1978 og um áramótin tók það á sama hátt við Rafveitu Reykjafjarðar- og Ögurrepps.

## 1979

Ekki voru allir tilbúnir að sameinast Orkubúinu. Hreppsnefnd Suðureyrahrepps samþykkti þann 8. júní 1979 svofellda bókun:

*Samþykkt í einu hljóði að Hitaveitan yrði áfram í eigu Suðureyrahrepps og samningum við Orkubú Vestfjarða um yfirtöku yrði því hafnað.*

Hitaveita Reykhólahrepps sameinaðist ekki heldur Orkubúinu.

Árið 1979 átti Orkubúið við töluverða erfiðleika að stríða í upphafi árs sökum fjárskorts og lágu niðri mikilsverðar framkvæmdir af þeim sökum. Fyrir þessum örðugleikum lágu fyrst og fremst fjórar ástæður:

1. Miklir kuldar og lítil raforkuframléiðsla vatnsaflstöðva, aukin raforkuframléiðsla í olíustöðvum og þar af leiðandi aukin olíunotkun ásamt síhækkandi verðlagi á olíu.
2. Dráttur á útgáfu raforkureikninga vegna tölvuvæðingar reikningsútskrifta.
3. Dráttur á greiðslu verðjöfnunargjalds til Orkubús Vestfjarða.
4. Dráttur á greiðslum samkvæmt lánsfjáráætlun.

Sá aðili sem hjálpaði Orkubúinu að halda uppi greiðslugetunni var Sparisjóður Bolungarvíkur og varð hann til þess að bjarga Orkubúinu frá því að deyja á fyrstu starfsárum. Yfirdráttarheimild fékkst og var sú heimild ómetanleg.

Á árinu 1979 var settur upp 2 MVA spennir í staðinn fyrir 600 KVA spennir í Geiradal. Unnið var að leit að línustæði fyrir háspennulínu frá Mjólka inn á vestursvæðið og línustæði mælt.

Í þéttbýli voru lagðir 1.158 m af háspennustrengjum, lagðir 24.172 m af lágspennustrengjum, settar voru upp 7 spennistöðvar og tengdar 69 nýjar húsveitur. Á árinu voru keyptar 2 nýjar 700 kW dísilrafstöðvar og settar upp á Patreksfirði og á Þingeyri í nýju 172 fermetra stálgrindarhúsnæði. Hafin var bygging 480 fermetra stálgrindarhúss í Bolungarvík og í því húsi var gert ráð fyrir aðstöðu fyrir varaafstöðvar og verkstæði.

Í september 1979 voru fyrstu húsin á Ísafirði tengd rafkyntri hitaveitu. Þann 19. janúar 1980 varð svo langþráður draumur Ísfirðinga að veruleika með því að hitaveita Orkubúsins á Ísafirði var formlega tekin í notkun. Hitaveitan á Patreksfirði tók til starfa 1980 og í Bolungarvík 1981. Orkubúið lagði frá fyrstu tíð mikla áherslu á að byggja upp hitaveitur á stærstu þéttbýlisstöðum. Þessi ákvörðun var mikið gæfuspor fyrir Orkubúið og hefur hitaveitan skilað mikilli arðsemi gegnum árin.

Ein nýjung í sambandi við söluþyrirkomulag orkunnar frá hitaveitunni, sem ekki hefur áður verið reynd hér á landi, er að mæla og selja þá orku sem viðkomandi húsveita notar. Aðrar hitaveitur selja heitt vatn eftir magni. Mæling þessi fer fram með sérstökum orkumælum og sýna þeir orkunotkun veitunnar í kWh ásamt vatnsrennsli í rúmmetrum.

Orkubúið keypti raforku um sæstreng yfir Gilsfjörð af RARIK inn á samtengt svæði Pverárvirkjunar, en þá er átt við Strandasýslu að Borðeyrarsvæði frátöldu og Austur-Barðastrandarsýslu. Á þessu svæði var orkuskortur eins og annars staðar á Vestfjörðum og varð að framleiða mikla orku með dísilvélum. Ekki voru þessi orkukaup hagstæð fyrir Orkubúið. Fyrirtækið keypti af RARIK hverja kWh á kr. 23,98 en RARIK greiddi Orkubúinu hins vegar kr. 5,90 fyrir hverja kWh sem þeim var seld. Áður hafði ekkert verið greitt fyrir þá orku sem þeir fengu. Þessi viðskipti voru þó hagkvæmari en ef Orkubúið hefði þurft að framleiða umrædda orku í eigin dísilrafstöðvum.

## 1980

Pverárvæðið tengdist Vesturlínu gegnum bráðabirgðatengingu frá Hrutatungu í byrjun árs 1980. Ekki var hægt að afhenda næga orku með þeirri tengingu en framleiðsla í dísilrafstöðvum minnkaði verulega.

Á árinu 1980 var hafist handa við spennuhækkun á háspennulínu milli Ísafjarðar og Bolungarvíkur úr 11 kV í 66 kV. Þessi aðgerð krafðist ekki einungis endurbóta á línunni sjálfri heldur einnig uppsetningar endabúnaðar í aðveitustöð í Bolungarvík og uppbyggingar aðveitustöðvar á Ísafirði með 66 kV búnaði ásamt byggingu nýrrar línu frá Reiðhjallavirkjun til Bolungarvíkur. Áformað var að klára verkið árið 1980 en það tókst ekki fyrr en árið 1981.



Unnið var að hækkun á spennu í 19 kV á orkuflutningslínunum til Þingeyrar og Flateyrar og jafnframt var skipt um spenna í aðveitustöðvum þar sem þeir voru orðnir of litlir.

Í þéttbýli var unnið að aukningu og endurnýjun innanbæjararferfa á hefðbundinn hátt. Lagðir voru 5.800 m af háspennustrengjum og 29.500 m af lágspennustrengjum, settar upp 8 spennistöðvar, tengdar 98 húsveitur og sett upp 118 götuljósker.

Árið 1979 var keypt fohelt hús að Stakkanesi 1 á Ísafirði sem var innréttað sem skrifstofur. Hinn 18. júní 1980 opnaði Orkubúið aðalskrifstofur sínar þar og hafa þær verið þar síðan.

Vesturlína var formlega tekin í notkun 10. október 1980 en við undirritun stofnsamnings að Orkubúinu lét ráðherra bóka að hún ætti að vera tilbúin haustið 1979. Þessi seinkun var mjög bagaleg fyrir Orkubúið þar sem framleiða þurfti 26.007 MWh með olíu á árinu 1979 og 18.953 MWh á árinu 1980. Olíunotkunin var 7,8 milljónir lítra 1979 og 5,7 milljónir lítra 1980. Áætla má að tap Orkubúsins á þessari seinkun nemi um 600 milljónum króna á verðlagi í dag. Unnið var að því hörðum höndum í mörg ár að fá ríkið til þess að taka á sig hluta af þessum kostnaði.

Rúmum mánuði eftir tengingu Vesturlínu var tilkynnt, að vegna orkuskortis í vatnsaflsvirkjunum Landsvirkjunar yrði að framleiða ákveðið orkumagn með dísilvélum og stóð þessi orkuvinnsla í fjóra mánuði. Með tilvísun í ákvæði í samningi sem RARIK og Landsvirkjun höfðu einhliða gert

með sér um orkusölu inn á byggðalínur lenti kostnaður af þessari dísilkeyrslu á fjórum fyrirtækjum, þ.e. Orkubúinu, RARIK, Laxárvirkjun og Skeiðsfossvirkjun og var kostnaði skipt eftir markaðshlutdeild þessara fyrirtækja. Þessari skiptingu var harðlega mótmælt af hálfu Orkubúsins og talið rétt að kostnaður vegna orkuskortisins lenti jafnt á þjóðinni allri.

Á 108. fundi stjórnar Orkubúsins þann 10. desember 1980 var fjallað um erindi Náttúruverndarráðs varðandi friðlýsingu Dynjanda í Arnarfirði. Síðan var gengið frá samkomulagi um friðun Dynjanda.

## 1981

Helstu framkvæmdir á árinu 1981 voru að í Bolungarvík voru settar upp þrjár 1.130 kW dísilrafstöðvar eða alls 3,4 MW. Á Þingeyri var sett upp 800 kW dísilrafstöð og aðrar tvær jafnstórar á Patreksfirði.

Í þéttbýli var unnið að aukningu og endurnýjun innanbæjararferfa á hefðbundinn hátt. Lagðir voru 5 km af háspennustrengjum og 27 km af lágspennustrengjum, settar upp 7 spennistöðvar, tengdar 82 húsveitur og sett upp 97 götuljósker. Rafstöðvarhús var keypt á Flateyri og lokið við millibyggingu á milli kyndistöðvarhúss á Ísafirði og rafstöðvarhúss. Á Ísafirði var lokið við lagningu þriðja áfanga dreifikerfis hitaveitu og samhliða honum voru lagðir háspennustrengir úr aðveitustöð í Stóruð niður í kyndistöð vegna orkuflutnings að 10 MW rafskautakatlí sem var tekinn í notkun.



Lón Mýrarárvirkjunar

Á árinu 1981 störfuðu hjá Orkubúi Vestfjarða að meðaltali 40 fastráðnir starfsmenn og 12 lausráðnir. Fjárhagsstaða fyrirtækisins var áfram slæm.

## 1982

Í júlímánuði 1982 skilaði Eiríkur Briem skýrslu til iðnaðar-ráðherra um stöðu Orkubúsins með tilliti til greinargerðar um Vesturlínu og eru helstu niðurstöður skýrslunnar:

*Ástæður slæmrar fjárhagsstöðu Orkubúsins eru margvíslegar. Má í því sambandi nefna að Vestfirðir eru erfitt rafvæðingarsvæði, almenna verðlagsþróun, fjárfestingu sem á undanförunum árum hefur verið mikil og nær eingöngu fjármögnuð með lánum, orkuöflun sem hefur verið kostnaðarsöm vegna dísilkeyrslu og að tenging við landskerfið varð ekki fyrr en haustið 1980, en veturinn 1980/81 var orkuskömmun í landskerfinu eins og kunnugt er. Stórfelld fjárfesting hefur verið í flutnings- og dreifikerfum vegna rafhitunar- og fjarvarmaveitna, en tekjur af hitasölu hafa ekki staðið undir kostnaði. Orkubúið hefur þannig borið kostnað af aðgerð sem kann að vera þjóðhagslega hagkvæm. Þá hefur verið fjárfest verulega í varaafli á undanförunum árum (langt umfram landsmeðaltal), en slík fjárfesting er að sjálfsögðu ekki arðbær fyrir Orkubúið og veldur verulegum kostnaði ef til hennar þarf að grípa. Hvort uppbygging varaafils hafi verið of hröð eða varaafilsþörfin ofmetin skal hér ósagt látið, en hitt er ljóst, að Orkubúið hefur borið allan kostnað af henni.*

Af þessu er ljóst að fjárhagsstaðan var slæm hjá Orkubúinu. Sem dæmi má nefna að fjárfestingar sem prósentu af tekjum voru miklar eða frá 49% árið 1979 og upp í 73% árið 1978. Vaxtakostnaður var líka mikill og fór í 42% af tekjum árið 1982 en var annars um 25%.

Hinn 11. ágúst 1982 var undirritaður samningur milli ríkisstjórnar Íslands og Landsvirkjunar um virkjanamál, yfirtöku byggðalína o.fl. Meginatriði samningsins eru, að orkuveitusvæði Landsvirkjunar verður nánast landið allt. Landsvirkjun tekur að sér að reisa og reka nýjar virkjanir og yfirtekur aðalstofnlínur landskerfisins, hinar svonefndu byggðalínur. Jafnframt skuldbindur fyrirtækið sig til að selja raforku í heildsölu eftir sömu gjaldskrá á afhendingarstöðum í öllum landshlutum.

1. október 1982 hóf ríkissjóður niðurgreiðslur á raforku til húsa hitunar og hafa þær verið síðan. Niðurgreiðslur eru mjög mikilvægar í jöfnun orkuverðs til hitunar á íbúðarhúsnæði.

Helstu verkefni á árinu 1982 voru: Spennuhækkun á Súðavíkurlínu úr 11 kV í 19 kV og jafnframt var henni breytt í þriggja víra línu. Klárað að hanna og byrjað á framkvæmdum við Tálknafjarðarlínu. Í Geiradal voru

byggðar línur að aðveitustöð sem þar var í byggingu á vegum RARIK. Ketildalalína var byggð og þá tengdust 7 bæir við raforkukerfi Orkubúsins.

Unnið var að byggingu verkstæðis- og vélahúss á Hólma-vík og kyndistöðvarhúss á Patreksfirði. Í Bolungarvík var unnið að innréttingu lagerhúsnæðis og flutti aðallager Orkubúsins þar inn á árinu.

## 1983

Í upphafi ársins 1983 tóku gildi orkukaupasamningar milli Orkubúsins og Landsvirkjunar, bæði um forgangsortku og afgangsortku, og þar með var Orkubúið komið í bein og milliliðalaus viðskipti við Landsvirkjun. Það var mikill áfangi að fá að kaupa rafmagn beint af Landsvirkjun á sama verði og aðrar almenningssveitur en áður hafði verið keypt af RARIK og þá var verðið 25% hærra.

Til þess að komast í beint samband við Landsvirkjun varð Orkubúið að kaupa hlut í aðveitustöðvunum í Geiradal og Mjólka og á þær nú ásamt Landsvirkjun.

Á árinu 1983 hækkuðu gjaldskrár Orkubúsins um 93% enda var verðbólgan um 78% það árið.

Helstu framkvæmdir á árinu 1983 voru að allir staurar voru reistir í Tálknafjarðarlínu. Unnið var að lagfæringum á línunni yfir Klofning og lagður var háspennustrengur uppi á Klofningi. Öll starfsemi hitaveitu á Patreksfirði flutti í nýja kyndistöðvarhúsið og þar voru settir upp tveir 1,5 MW svartolíukatlar og einn 450 KW raftúpuketill. Lokið var við lagningu síðasta áfanga (4. áfanga) dreifikerfisins á Ísafirði.

## 1984

Í lok ársins 1984 var Tálknafjarðarlína spennusett á 33 kV en var tekin út fljótlega vegna rekstrartruflana af veðurfarlægum ástæðum. Gert var við línuna 1985 og hún sett í rekstur. Flest árin síðan hefur verið unnið að endurbótum á línunni og er hún komin í gott ástand. Það var verið að spara við bygginguna á línunni og þar sannaðist hið fornkveðna: *Oft er dýrt að vera fátækur*. Spennan var hækkuð í 66 kV þann 10. nóvember 1985.

Aðrar framkvæmdir á árinu 1984 voru að byggja Borðeyrarlínu (19 kV) og þrífösun á línunni Patreksfjörður-Hvalsker (19 kV). Byggð var lína Ögur-Ögurnes (6 kV) og sæstrengur lagður út í Vigur. Ennfremur var plægður háspennustrengur í Gilsfirði og þá fengu bæirnir Gilsfjarðarbrekka og Gilsfjarðarmúli rafmagn. Aðveitustöðvar voru byggðar á Keldeyri og Mjólka vegna byggingar á Tálknafjarðarlínu.



## 1985

Árið 1985 var ekki áfallalaust fyrir Orkubúið og má nefna að stór hluti línukerfisins í Austur-Barðastrandarsýslu eyðilagðist í ísingarveðri í lok maí og vatnsflóð ógnuðu Mjólkárveir og öllu nokkru tjóni í október. Mesta áfall fyrirtækisins var þó lækun verðjöfnunargjalds úr 19 í 16%, sem hafði í för með sér 4% tekjutap fyrir Orkubúið.

Helstu framkvæmdir á árinu 1985 voru lagning hitaveitu í um 80 hús á Flateyri ásamt uppsetningu kyndistöðvar þar og lokið var við byggingu aðveitustöðva í Mjólka og á Tálknafirði. Lokið var við byggingu rafstöðvarhúss í Súðavík og framkvæmdum var lokið við rafstöðvarhúsið á Suðureyri.

## 1986

Fjárhagslegar forsendur fyrirtækisins breyttust verulega á árinu 1986 því verðjöfnunargjald af raforku var fellt niður með lögum frá 1. mars 1986. Verðjöfnunargjaldið var Orkubúinu mjög mikilvægur tekjustofn og lagði til um 20% af tekjum fyrirtækisins. Til að bæta Orkubúinu þennan tekjumissi varð að samkomulagi að ríkissjóður yfirtæki langtímalán fyrirtækisins að upphæð um 937 milljónir króna en á móti gæfi Orkubúið út skuldabréf til 25 ára að upphæð 400 milljónir króna. Þessar aðgerðir eru taldar jafngilda verðjöfnunargjaldi næstu 10 ára.

Af helstu framkvæmdum 1986 má nefna endurnýjun stjórnbúnaðar í Mjólkárveir, endurbyggingu aðveitustöðvar í Breiðadal, byggingu 33 kV línu frá Þverárvirkjun til Hólmavíkur og uppsetningu varaafsstöðvar í Súðavík. Fjargæsluferki var sett upp á Ísafirði.

## 1987

Árið 1987 var í heild sinni frekar hagstætt fyrir rekstur Orkubúsins. Orkuframleiðsla í vatnsaflsstöðvum fyrirtækisins var með mesta móti og rekstraráfall sökum óveðurs og náttúruhamfara voru minni en oft áður.

Af helstu framkvæmdum 1987 má nefna að línan milli Breiðadals og Ísafjarðar var endurbyggð að hluta og hækkuð á henni spennan í 66 kV. Lokið var við fyrsta áfanga að útvirki í Breiðadal, sem fólst í nýjum 66 kV útgangi fyrir Ísafjörð. Unnið var að undirbúningi við aðveitustöð á Hólmavík þar sem setja átti upp 33 kV inngang fyrir Geiradal. Aðveitustöð á Ísafirði var gerð fjarstýranleg.

## 1988

Á árinu 1988 varð Orkubúið fyrir ýmsum ytri áföllum. Veðurguðirnir léku flutningskerfi fyrirtækisins oft á tíðum illa.



Tveir góðir

Má m.a. geta þess, að um áramótin 1987-1988 brotnaði og slitnaði nánast öll línan milli Blævardalsárvirkjunar og Nauteyrar í Ísafjarðardjúpi vegna ísingar og illviðris en línan hafði þó verið endurbyggð og styrkt sumarið áður. Í nóvember geisuðu illviðri og öllu staurabrotum og línuslitum á nánast öllu veitusvæði Orkubúsins.

Helstu framkvæmdir 1988 voru endurbygging aðveitustöðvarar í Breiðadal, bygging vélarhúss og kaup á 2,2 MW dísilvél til Ísafjarðar. Rafstöðvarhús á Patreksfirði var steypt upp. Lokið var við viðbyggingu rafstöðvarhúss á Ísafirði.

## 1989

Á árinu 1989 var gerður samningur við ríkisvaldið um að ríkissjóður yfirtæki eftirstöðvar skuldabréfs sem gefið var út í tengslum við afnám verðjöfnunargjalds af raforku. Þessi samningur markar tímamót í sögu Orkubúsins og að honum gerðum hvíla engin langtímalán á fyrirtækinu.

Í samningnum er að finna ákvæði um að 70% af „greiðsluafgangi“ Orkubúsins ár hvert skuli renna í ríkissjóð. Kjörnir endurskoðendur Orkubúsins sögðu í skýrslu sinni eftirfarandi:

*Við teljum að sá bati sem verður við þessa yfirtöku eigi að koma neytendum Orkubúsins að fullu til góða í lækkun orkuverði. Þannig sé að fullu náð þeim tilgangi sem að var stefnt, fyrst með verðjöfnunargjaldinu og síðan með afnámi þess ásamt yfirtöku skulda.*

Á árinu 1989 var efri hluti þrýstivatnspípu Þverárvirkjunar endurnýjaður, þar sem lögð var trefjaplástrípa í stað gamallar trépípu. Sett var upp 2.100 kW dísilrafstöð á Ísafirði. Einnig voru keyptar dísilvélar til Hólmavíkur og Bolungarvíkur og í byggingu var hús yfir starfseminu á Patreksfirði en þessar framkvæmdir voru kláraðar árið 1990.

## 1990

Á árinu 1990 náðist sá stórkostlegi áfangi að raunverð orku á Vestfjörðum varð það lægsta sem það hafði verið

allt frá stofnun Orkubúsins. Á árinu var tekinn upp virðisaukaskattur og var lagður 24,5% virðisaukaskattur á alla orkusölu sem ekki var notuð til hitunar.

Af helstu framkvæmdum má nefna endurnýjun aðveitustöðvar við Hrafseyri, þar sem stöðin var endurbyggð frá grunni, lok á nýbyggingu yfir starfseminna á Patreksfirði og innréttingu efri hæðar kyndistöðvarhúss í Bolungarvík. Settur var upp 1 MW rafskautsketill á Flateyri.

## 1991

Árið 1991 var á margan hátt óvenjulegt fyrir rekstur Orkubúsins. Annars vegar varð fyrirtækið fyrir verulegum rekstraráföllum þrisvar á árinu. Í janúar, febrúar og nóvember geisðu illviðri á veitusvæði Orkubúsins og ollu í hvert skipti nokkrum skemmdum á línakerfi fyrirtækisins. Þannig brotnaði Flateyrlína það illa í nóvember vegna ísingar, að ákveðið var að leggja jarðstreng í staðinn á rúmlega tveggja km kafla. Hins vegar gekk rekstur vatnsaflsvirkjana fyrirtækisins mjög vel.

Á árinu 1991 má nefna að skipt var um allan vél- og rafbúnað Reiðhjallavirkjunar í Syðridal í Bolungarvík og var prófunum lokið þann 6. desember. Aðveitustöðin við Þingeyri var endurnýjuð frá grunni. Byggt var stálgrindarhús fyrir birgðastöð í Bolungarvík. Lögð var lína inn Tungudal við Skutulsfjörð frá bælistöð Vegagerðarinnar að jarðgangamunna. Lína á Selströnd var endurnýjuð.

## 1992

Árið 1992 var besta vatnsár Orkubúsins og framleiddu vatnsaflsvirkjanir 77.399 MWh og hefur það framleiðslumet ekki verið slegið enn.

Helstu framkvæmdir á árinu 1992 voru styrking innanbæjarkerfis á Ísafirði, lagning á línunum að gangamunnum vegna jarðgangagerðar og hafin bygging á íbúðarhúsi í Mjólka. Á árinu voru jarðstrengir grafnir eða plægðir í stað hluta af Flateyrlínu og línunum í Árneshreppi eða samtals 10,4 km. Þetta er upphafið að fleiri hliðstæðum framkvæmdum og markmiðið er að leggja niður línur á ísingarsvæðum, þar sem bilanatíðnin hefur verið há og erfitt að gera við.

Þann 10. nóvember 1992 fór fram formleg vígsla Reiðhjallavirkjunar. Á vígsludegi virkjunarinnar eftir endurnýjunina þakkaði stjórnarformaður, Eiríkur F. Greipsson, öllum þeim aðilum sem að þessari framkvæmd höfðu unnið. Kvað hann fráganginn á öllu bera fagmannlegu handbragði glöggt vitni. Til gamans fór hann ennfremur með vísukorn eftir Guðmund Inga Kristjánsson, ort um íslenskar virkjanir:

*Aldrei var svo vitlaus gerð  
virkjun hér á landi,  
að hún borgi ei sitt verð  
og til heilla standi.*

Guðmundur Ingi sat marga aðalfundi Orkubús Vestfjarða og orti þá margar góðar vísur sem eru geymdar hjá fyrirtækinu.

## 1993

Árið 1993 var á margan hátt mjög merkilegt í sögu Orkubúsins. Hæst ber yfirtaka á Hitaveitu Suðureyrar með samningum við Suðureyrarhrepp og ríkissjóð Íslands. Með þessum samningum losnar Orkubúið undan greiðslu í ríkissjóð sem nam árlega 70% af greiðsluafgangi fyrirtækisins.

Á haustdögum 1993 tóku menn eftir að rennsli til Reiðhjallavirkjunar hafði minnkað verulega og var svo komið að framleiðsla virkjunarinnar hafði minnkað um 20-30%. Líklegt er að vatnið sem áður rann til virkjunarinnar renni nú út um munna jarðganganna í Tungudal.

Helstu verkefni á árinu 1993 voru endurbygging Patreksfjarðarlínu fyrir botni Tálknafjarðar, endurnýjun aðveitustöðvar á Bíldudal, lok á byggingu íbúðarhúss í Mjólkársvirkjun, bygging deilistöðvar á Ísafirði og uppsetning dísilvélar í Reykjanesi. Þá voru um 3 km af Reykhóllalínu endurnýjaðir með jarðstreng. Þessi kaflar hafði oft brotnað í ísingu.

Frá 1. janúar 1993 var lagður 14% virðisaukaskattur á húshitun en ríkissjóður endurgreiðir jafnframt 62% af honum. Þessi prósentu hækkaði í 63% árið 1995.

## 1994

Á árinu 1994 eyðilagðist rafdreifikerfi Orkubúsins í Tunguskógi og á Seljalandsdal á Ísafirði vegna snjóflóðs.

Helstu verkefni 1994 voru styrkingar á aðalorkuflutningslínunum, lagning á 12 km löngum jarðstreng á Langadalsströnd og bygging rofahúss við Mjólkársvirkjun ásamt endurnýjun á 6 kV vélarrofum, 33 kV aflrofa og spennu. Þá var unnið að áframhaldandi uppbyggingu á fjargæslu-kerfinu og gerðar nauðsynlegustu endurbætur á kyndistöð og dreifikerfi hitaveitu á Suðureyri.

## 1995

Árið 1995 var eitt versta ár í sögu Vestfjarða og þeirra sem þar búa og starfa. Náttúruöflin settu mark sitt á árið með vályndum veðrum og snjóflóðum. Í þessum hamför-



um fórust 35 einstaklingar á Vestfjörðum. Orkuubú Vestfjarða varð fyrir verulegu tjóni á orkuflutningslínum sínum í þessum náttúruhamförum og er heildartjón fyrirtækisins, beint og óbeint, metið um 200 milljónir króna. Viðlagatrygging bætti tjón að upphæð um 70 milljónir króna vegna snjóflóðatjóna og ríkissjóður lagði fram 30 milljónir króna. Óbætt tjón Orkuubúsins nemur því um 100 milljón- um króna. Allar þessar tölur eru á verðlagi 1995.

Aðalorkuflutningslínan frá Mjólkárirkjun til norðanverðra Vestfjarða brotnaði á þrem löngum köflum og var endurbyggð með ríflega tvöföldum fyrri styrk. Í framkvæmdaáætlunum Orkuubúsins fyrir árið 1996 var gert ráð fyrir að leggja um 25 km af jarðstrengjum í stað háspennulína og verja til þess um 70 milljónum króna.

Helstu verkefni árið 1995 voru endurbygging á orkuflutningslínum sem brotnuðu í snjóflóðum og ísingu, lagning á 11 km af jarðstrengjum í stað háspennulína og lagning 7 km langs háspennustrengs gegnum jarðgöngin frá Tungudal í Súgandafjörð. Nýr gangráður og segulmagnunarbúnaður var tengdur við vél 1 í Mjólkárirkjun og búnaður við Þveráirkjun, sem skemmdist í snjóflóði, var endurnýjaður. Í nýju Súðavík var lagt rafdreifikerfi og einnig í sumarbústaðaland í Tunguskógi á Ísafirði. Þá var dreifikerfi í miðbæ Ísafjarðar endurnýjað að stórum hluta.

## 1996

Árið 1996 var að stærstum hluta gott ár fyrir rekstur Orkuubúsins. Rekstraráfiöll voru með minnsta móti en þó ber þess að geta að 33 kV sæstrengur yfir Dýrafjörð bilaði. Sæstrengurinn skemmdist þegar verið var að fjarlægja 12 kV sæstreng á sama stað.

Stærsta einstaka verkefnið á árinu 1996 var lagning hitaveitu í Holtahverfi á Ísafirði ásamt kyndistöð og búnaði. Þá keypti Orkuubúið Hitaveitu Reykhólahrepps á árinu. Eftir þann samning sér Orkuubúið um orkuöflun og dreifingu fyrir nær alla íbúa Vestfjarðakjördæmis.

Af öðrum framkvæmdum má nefna lagningu jarðstrengs í stað 33 kV línu, sem brotnaði 1995 í Arnarfirði á um 2,5 km kafla, og lagningu háspennustrengja í Öundurarfirði, Arnarfirði, Tálknarfirði og Reykhólahreppi og á fleiri stöðum, alls um 20 km. Einnig var endurnýjaður um 2 km langur 12 kV sæstrengur yfir Dýrafjörð. Þá var reist ný spennistöð fyrir Flateyri í stað þeirrar sem fór í snjóflóðinu.

Á aðalfundi Orkuubúsins 1996 var eftirfarandi tillaga frá Vesturbyggð samþykkt:

*19. aðalfundur Orkuubús Vestfjarða, haldinn á Ísafirði 12. apríl 1996, samþykkir að fela hlutlausum og óháðum aðila að gera könnun á kostum þess og göllum fyrir eignaraðila að Orkuubúi Vestfjarða að það verði gert að hlutafé-*



Á Hestakleif

*lagi. Meðal annars verði kannað hvort unnt sé að gera eignarhluti í slíku hlutafélagi framsejlanlega.*

Til verksins var ráðinn Haraldur L. Haraldsson hagfræðingur og kynnti hann niðurstöður sínar á aðalfundi Orkuubúsins þann 25. apríl 1997.

## 1997

Á árinu 1997 var ákveðið að taka úr rekstri 33 kV sæstrengur yfir Arnarfjörð. Strengurinn var illa skemmdur.

Stærsta einstaka verkefnið á árinu 1997 var lagning stofnæða hitaveitu frá sorpbrennslustöðinni Funa í Engidal að Holtahverfi á Ísafirði. Af öðrum framkvæmdum má nefna styrkingu á 66 kV línunni Mjólká-Breiðadalur þar sem hún þverar Dýrafjörð, reist voru tvö stálmöstur úti í firðinum og línan styrkt beggja vegna fjarðar. Þá var aðalorkuflutningslínan til Strandasýslu endurnýjuð á Tröllatunguheiði á um 2,5 km kafla. Í Mjólkárirkjun var 66 kV aflrofi endurnýjaður og settur upp búnaður til að staðsetja bilanir á Tálknafjarðarlínu.

Í lok ársins 1997 óskaði iðnaðarráðherra eftir því við Orkubú Vestfjarða að lagt yrði mat á verðmæti fyrirtækisins. Samið var við Kaupþing um að vinna verkið.

Við útreikning á virði Orkubúsins var beitt núvirðingu frjáls sjóðstreymis og voru niðurstöður Kaupþings þær helstar, að miðað við þáverandi stefnu í gjaldskrármálum væri fyrirtækið ekki áhugaverður kostur fyrir fjárfesta og markaðsvirði þess neikvætt, þ.e. að ekki væri unnt að selja fyrirtækið á frjálsum markaði.

Þá var einnig athugað hvaða áhrif það hefði á matið ef gjaldskrá Orkubúsins yrði hækkuð til jafns við gjaldskrá RARIK og árlegur orkureikningur Vestfirðinga þar með hækkaður um 100 milljónir króna. Niðurstaðan varð sú, að þá væri virði fyrirtækisins 600-700 milljónir króna.

## 1998

Í formála sínum fyrir ársskýrslu 1998 skrifaði orkubústjóri eftirfarandi:

*Á undanförunum árum hefur Orkubúið unnið að því að styrkja flutningskerfi raforkunnar. Þetta hefur verið gert annars vegar með því að leggja jarðstrengi þar sem raf-línur með spennu upp að 33 kV voru bilanagjarnar og sliguðust oft í ísingu og hins vegar að flytja línur af snjóflóðahættusvæðum eða styrkja þær verulega. Illviðrisá-hlaup þessa vetrar hafa fært okkur heim sanninn um að þessar aðgerðir voru réttar, því að tjón fyrirtækisins er óverulegt þrátt fyrir þau ísinga- og snjóflóðaveður sem dunið hafa yfir. Fullvíst má telja að tjón Orkubúsins hefði orðið tilfinnanlegt, svo ekki sé minnst á mikil óþægindi viðskiptavinanna, ef ekki hefði verið unnið að þessum styrkingum.*

Stærsta einstaka verkefnið á árinu 1998 var gerð veituskurðar til að auka innrennsli í Þiðriksvallavatn með vatni af vatnasviði Ósár. Af öðrum framkvæmdum má nefna stækkun dreifikerfis hitaveitu í Bolungarvík, áframhaldandi endurnýjun aðalorkuflutningslínunnar til Strandasýslu á Tröllatunguheiði á um 2 km kafla og plægðir voru niður um 12 km af jarðstrengjum í stað háspennulína.

## 1999

Á árinu 1999 var lokið við gerð handbókar vegna innri öryggisstjórnunar fyrir Orkubúið. Samkvæmt lögum um rafmagnseftirlit er raforkufyrirtækjum skylt að koma sér upp slíku eftirlitskerfi. Orkubúið var í fararbroddi íslenskra orkufyrirtækja og fékk fyrst þeirra viðurkenningu og úttekt Löggildingarstofu á kerfi sínu.

Boruð var 1.256 m djúp hola í Tungudal við Skutulsfjörð á árinu 1999. Borun holunnar staðfesti að þarna er um

60°C heitt jarðhitakerfi en nýtanlegt vatn fannst ekki. Af öðrum framkvæmdum má nefna stækkun dreifikerfis hitaveitu í Bolungarvík og lagningu hitaveituæðar á Suðureyri svo nota megi jarðhitavatn til þurrkunar á fiski. Línan milli Tálknafjarðar og Patreksfjarðar var endurbýggð á um 2,8 km kafla og áfram var unnið að endurnýjun aðalorkuflutningslínunnar til Strandasýslu á Tröllatunguheiði á um 2 km kafla.

## 2000

Ársins 2000 verður fyrst og fremst minnst vegna umræðna eigenda Orkubúsins um framtíð fyrirtækisins. Fjárhagsstaða nokkurra vestfirskra sveitarfélaga var með þeim hætti, að leitað var með logandi ljósi að einhverju því sem mætti verða fjárhag þeirra til bjargar. Í þessu samhengi var skoðað hvort þau gætu selt hlut sinn í Orkubúinu og hvort kaupandi myndi.

Niðurstaða þeirrar vinnu var að stefnt skyldi að breytingu úr sameignarfélagsformi yfir í hlutafélag þannig að hver eigandi gæti ráðstafað hlut sínum að vild. Jafnframt lá fyrir tilboð frá ríkinu að kaupa hlut sveitarfélaganna í Orkubúinu miðað við að virði fyrirtækisins væri 4,6 milljarðar króna. Þann 7. febrúar 2001 var haldinn eigendafundur og þá var skrifað undir yfirlýsingu um breytingu á Orkubúinu í hlutafélag. Þann 30. maí 2001 samþykkti Alþingi lög nr. 40 um að breyta félagsformi Orkubús Vestfjarða úr sameignarfélagi í hlutafélag.

Stærsta einstaka verkefnið á árinu 2000 var bygging nýrrar stíflu við Þiðriksvallavatn. Með byggingu stíflunnar er yfirborð vatnsins hækkað um 6 metra og geymslurýmnd þess rúmlega tvöfölduð. Þessi framkvæmd var fyrri hluti af heildarendurnýjun Þverárvirkjunar. Af öðrum framkvæmdum má nefna 2 MW dísilvél á Patreksfirði, stækkun dreifikerfis hitaveitu og endurbýggingu hluta af Þorpalínu.

## 2001

Fulltrúar eigenda samþykktu endanlega að breyta fyrirtækinu í hlutafélag á aðalfundi Orkubúsins sem haldinn var 1. júní 2001. Orkubú Vestfjarða hf. tók síðan til starfa 1. júlí 2001.

Það er skemmst frá því að segja, að á árinu 2001 seldu öll sveitarfélögin ríkinu hlut sinn í Orkubúinu nema Vesturbýggð en hún seldi árið 2002.

Stærsta einstaka verkefnið á árinu 2001 var endurbýgging Þverárvirkjunar. Ný vél virkjunarinnar var gangsett í lok árs 2001. Afl virkjunarinnar var aukið í 2,2 MW og er búist við að árleg orkuframleiðsla tvöfaldist og færist að





stórum hluta yfir á vetrartímann. Af öðrum framkvæmdum má nefna endurbætur á dreifikerfi raforku í þéttbýli, stækkun dreifikerfis hitaveitu og endurbyggingu ýmissa aðveitulína.

## 2002

Þetta er fyrsta heila árið sem Orkubúið er rekið sem hlutafélag og ríkið var orðið eini eigandi fyrirtækisins í apríl 2002.

Helstu framkvæmdir á árinu voru að skrifstofur Orkubúsins að Stakkanesi 1 á Ísafirði fengu andlitslyftingu og var húsið klætt að utan með áli og nýir gluggar settir í það. 24 km af jarðstreng voru grafnir og plægðir niður. Af öðrum framkvæmdum má nefna endurbætur á dreifikerfi raforku í þéttbýli, stækkun dreifikerfis hitaveitu og endurbyggingu ýmissa aðveitulína. Einnig má geta þess að lokið var við forathugun á Glámuvirkjun (67 MW). Alla tíð hefur Orkubúið varið þó nokkru fé til virkjanarannsóknna og verður tilbúið að virkja þegar hagkvæmari kostir hafa verið virkjaðir á landinu.

## Lokaorð

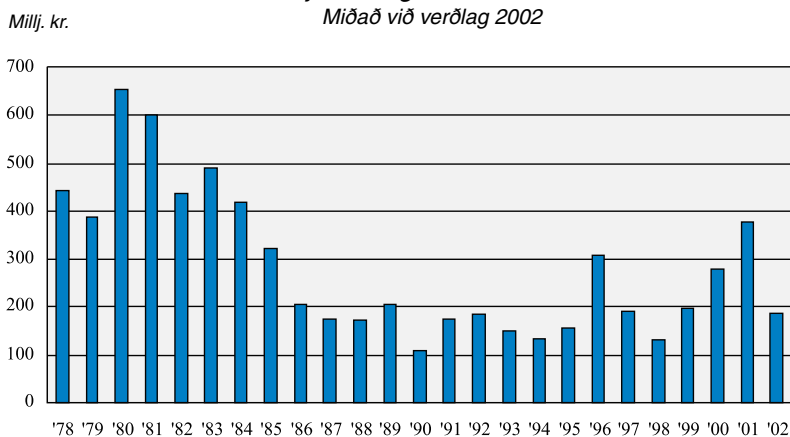
Eins og fram kemur í þessari upprifjun á starfsemi Orkubúsins í 25 ár er margt að minnast og baráttan hefur verið allhörd á fyrstu 10 árunum. Á árunum til 1985 voru miklar framkvæmdir eða fyrir rúma 3,7 milljarða króna á verðlagi ársins 2002. Ekki var til fjármagn fyrir þessum framkvæmdum og þar af leiðandi voru miklar lántök og var vaxtakostnaður Orkubúsins á þessum árum um 2,5 milljarðar króna á verðlagi ársins 2002.

Staða Orkubúsins lagast ekki fyrr en á árinu 1989 þegar ríkið yfirtekur allar skuldir þess. Eftir þann tíma hefur staðan verið góð og Orkubúið látið viðskiptavinum sína njóta bættrar afkomu með lægra orkuverði. Það er í samræmi við þá stefnu að reka Orkubúið á svonefndum greiðslugrunni, þ.e. að eiga fyrir öllum útgjöldum og halda öllum kerfum í góðu lagi.

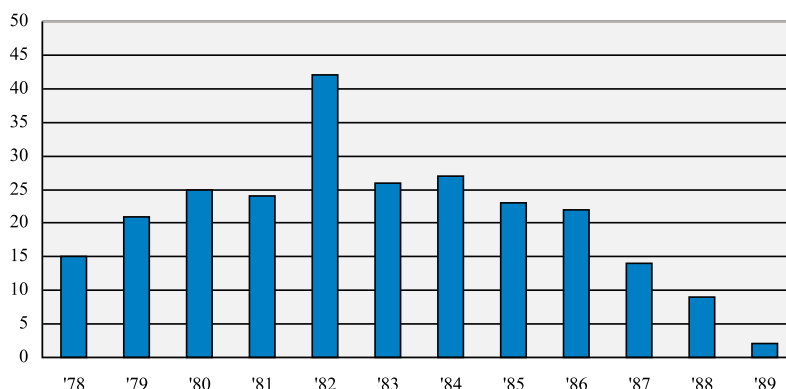
Með nýjum rafkulögum er ekki kveðið á um að allir landsmenn greiði sama verð fyrir flutning á raforku. Nú hefst ný baráttan um jöfnun orkuverðs á landinu. Við skulum ekki vera eftirbátar þeirra manna sem börðust hetjulega fyrir lægra orkuverði á fyrstu árum Orkubúsins.

### Fjárfestingar 1978-2002

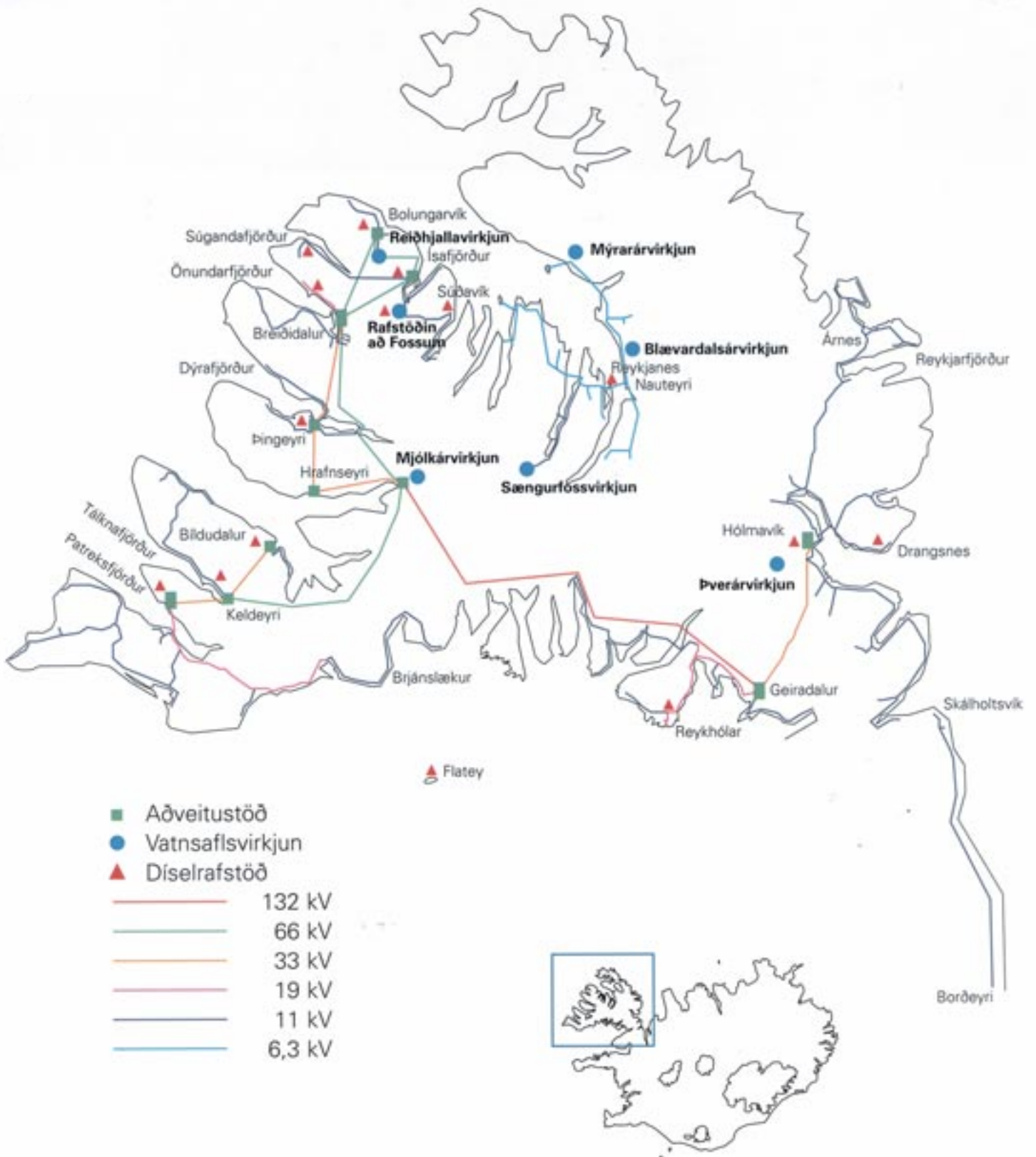
Miðað við verðlag 2002



### Fjármagnsliðir í % af tekjum



# RAFORKUKERFI ORKUBÚS VESTFJARÐA





## REKSTRARTRUFLANIR 2002

Rekstrartruflanir í raforkukerfinu urðu alls 241 á árinu þar af 119 fyrirvaralausar en voru árið áður 270 og þar af 157 fyrirvaralausar.

Útslættir voru á Vesturlínu Landvirkjunar 2. febrúar. Á sama tíma skemmdust túrbínulega og rafalalega í vél 2 í Mjólká og þurfti því að grípa til skammtana.

28. ágúst var Vesturlína Landvirkjunar úti vegna lagfæringa. Vandamál komu þá upp með segulmögnun á vél 2 í Mjólká og hrundi allt kerfið. Erfiðlega gekk að koma spennu á kerfið aftur vegna bilana í Mjólkárviðkun.

Tæmiloki á þrýstivatnspípu fyrir vél 1 í Mjólkárviðkun sprakk 4. október með þeim afleiðingum að vatn flæddi inn í kjallara stöðvarhússins. Brunndælur höfðu ekki undan lekanum og flæddi vatn um allan kjallarann sem er um 350 m<sup>2</sup> að flatarmáli. Um 450 m<sup>3</sup> af vatni var í pípunni og var vatnshæðin á gólfinu 1,35 metrar þegar mest var.

Alls urðu 8 truflanir vegna Vesturlínu Landsvirkjunar á árinu en þær bilanir hafa langvíðtækustu áhrifin. Skerðing vegna fyrirvaralausra truflana Landsvirkjunar til Orkubúsins nam um 720 MWh eða 72% af heildarskerðingu þeirra til allra viðskiptavina (ótryggð orka tekin með). Árið 2001 nam þetta hlutfall 25%.

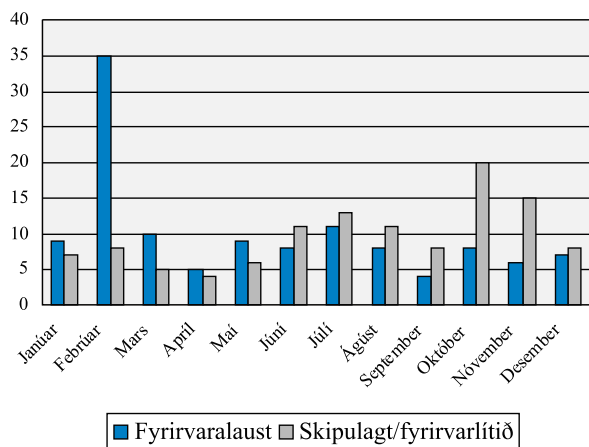
127 truflanir urðu vegna loftlína eða um 52% allra truflana. Flestar truflanir á dreifilínum urðu á Barðastrandalínu og Reykhólalínu 15 truflanir á hvorri. Truflanamestu flutningslínurnar voru Tálknafjarðarlína (Mjólká-Keldeyri) með 8 truflanir og Bolungarvíkurlína 1 (Breiðidalur-Bolungarvík) með 6 truflanir.

Frumorsök fyrirvaralausra truflana var vegna veðurs í 47% tilfella. Helmingur truflana vegna veðurs voru skrifðar á seltu/óhreinindi/snjó.

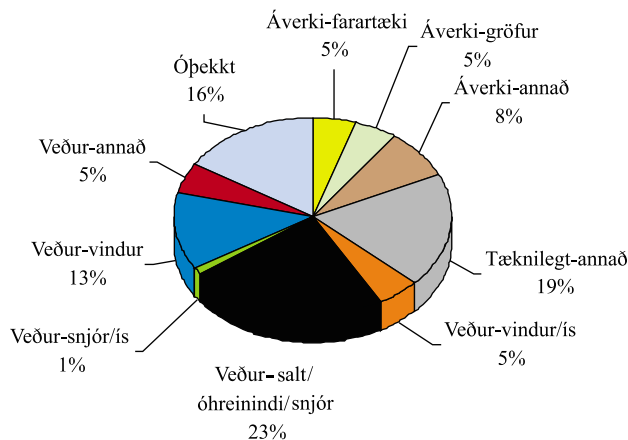
Í hitaveitukerfum urðu 22 bilanir en voru 19 árið áður.

### Skipting rekstrartruflana í rafveitukerfinu á mánuði

Fjöldi truflana



### Frumorsök fyrirvaralausra truflana



Stöðvarstjóri Mjólkárviðkunar í kjallara stöðvarhúss Mjólkárviðkunar 4. október. Ljós m.: Sölvi Rúnar Sólbergsson.



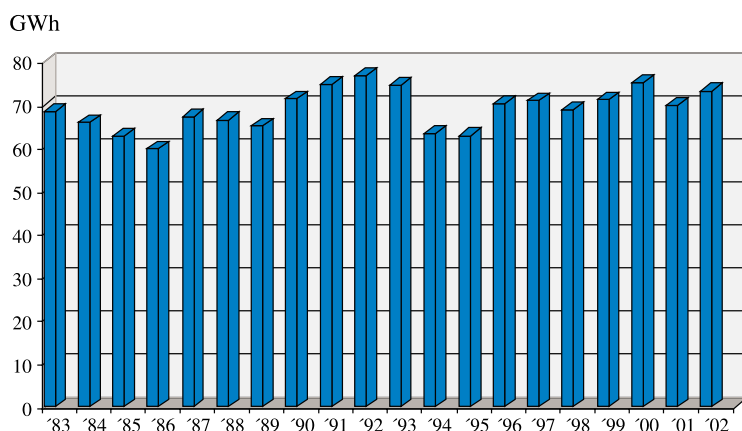
Viðgerð á 11 kV sæstreng sem liggur yfir Ísafjörð milli Reykjaness og Nauteyrar. Strengurinn slitnaði þann 16. desember. Ljós m.: Hjálmar Björnsson

# RAFORKUFRAMLEIÐSLA VATNSAFLSVIRKJANA

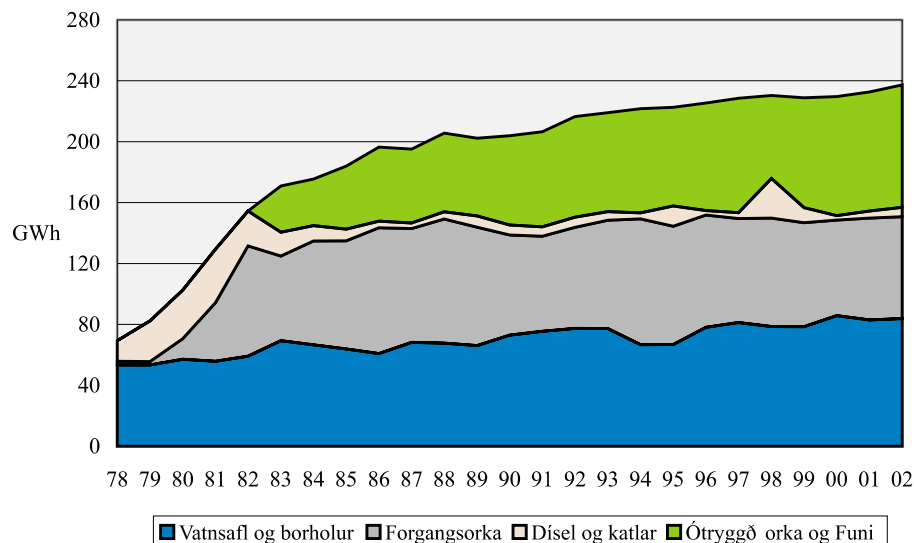


	Ástimplað afl kW	Framleiðsla 2002 MWh	Framleiðsla 2001 MWh	Meðaltal 1992-2002 MWh	Aukning % 2002 miðað við meðaltal	2001
Mjólkárveirvirki . . . . .	8.100	60.629	60.970	58.048	4,45	-0,56
Pverárvirki . . . . .	2.200	5.597	1.078	4.595	21,80	419,34
Rafstöðin á Fossum . . . . .	1.100	4.568	4.702	4.815	-5,12	-2,85
Reiðhjallavirki . . . . .	520	1.593	1.863	2.028	-21,45	-14,51
Blævardalsárvirki . . . . .	300	601	923	861	-30,26	-34,93
Mýrarárvirki . . . . .	60	253	243	267	-5,11	4,17
<b>Samtals</b>	<b>12.280</b>	<b>73.241</b>	<b>69.779</b>	<b>70.614</b>	<b>3,72</b>	<b>4,96</b>

Raforkuframleiðsla vatnsaflsvirkjana 1983 – 2002



Orkuöflun 1978 – 2002

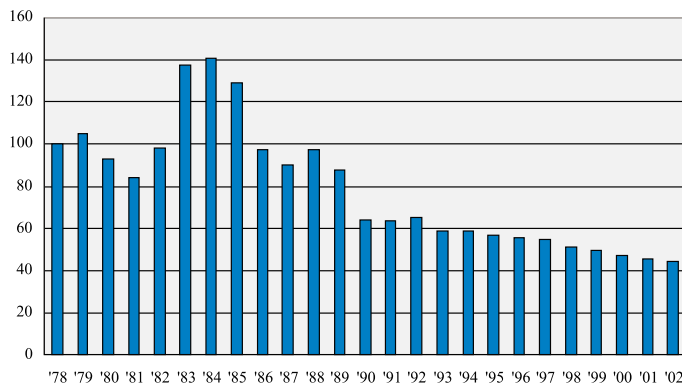




# KYNDISTÖÐVAR

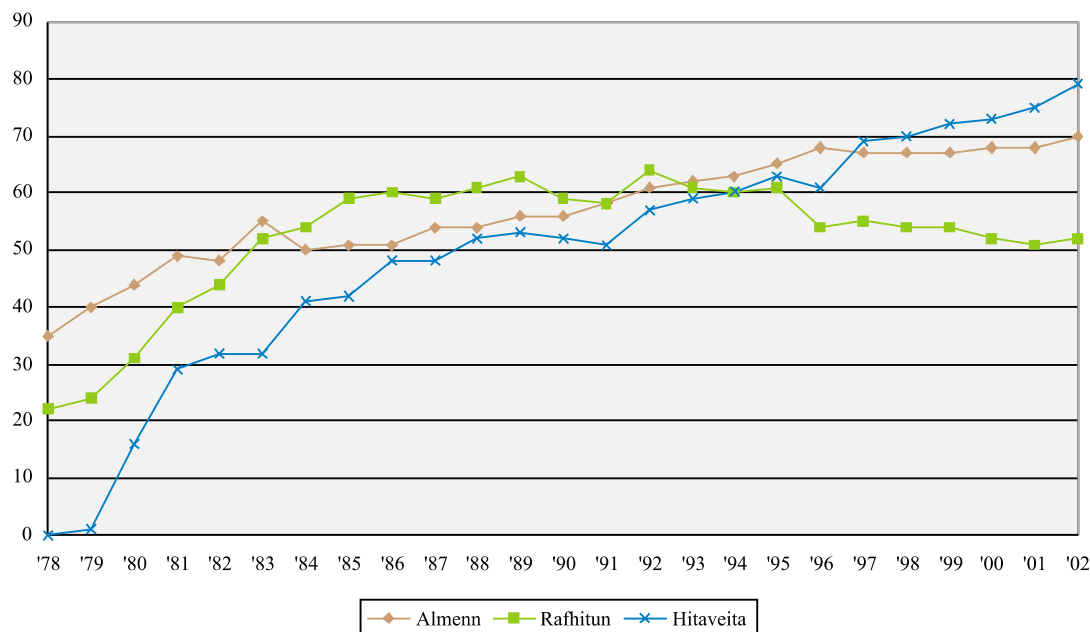
	Uppsett afl		Árið 2002 – Orkunotkun				2001 Orkunotkun	
	Olíukatta MW	Raforka MW	Afltoppur Raforka MW	Olía MWh	Raforka MWh	Sorp/borhola MWh	Samtals MWh	Samtals MWh
Skutulsfjarðareyri .....	10,00	10,00	7,91	3.860	34.017		37.877	36.318
Holtahverfi, Ísafirði .....	3,00	1,00	1,07	192	1.999	4.470	6.661	6.571
Bolungarvík .....	3,00	3,00	2,65	203	12.792		12.995	12.023
Patreksfjörður .....	3,00	3,00	2,69	398	14.060		14.458	13.885
Flateyri .....	1,20	1,00	1,04	78	5.031		5.109	4.855
Suðureyri .....	3,00	1,00	1,05	96	4.923	2.180	7.199	7.153
<b>Samtals</b>	<b>23,20</b>	<b>19,00</b>	<b>16,41</b>	<b>4.827</b>	<b>72.822</b>	<b>6.650</b>	<b>84.299</b>	<b>80.805</b>

Próun orkuverðs 1978 – 2002



Almennur taxti 1978 = 100. Miðað við  
taxta A.1 og 4.000 kWh notkun á ári.  
Leiðrétt mv. byggingarvísitölu.

Skipting orkusölu 1978 – 2002

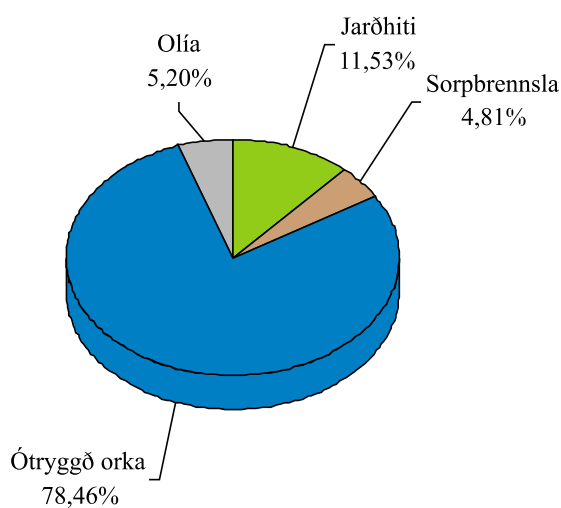


# RAFORKUFRAMLEIÐSLA DÍSELSTÖÐVA



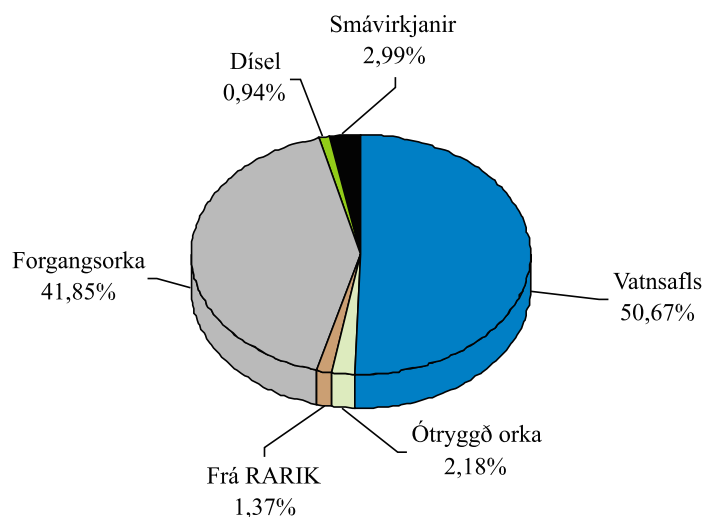
	Ástimplað afl kW	Framleiðsla 2002 MWh	Framleiðsla 2001 MWh
Reykjanes .....	620	266	167
<b>Samtals Djúp</b>	<b>620</b>	<b>266</b>	<b>167</b>
Ísafjörður .....	5.000	194	181
Bolungarvík .....	3.310	145	95
Súðavík .....	1.180	64	29
Suðureyri .....	700	16	23
Flateyri .....	990	35	22
Pingeyri .....	1.500	50	49
<b>Samtals svæði I</b>	<b>12.680</b>	<b>504</b>	<b>399</b>
Bíldudalur .....	1.150	69	66
Tálknafjörður .....	420	16	8
Patreksfjörður .....	4.100	328	273
Flatey .....	60	121	111
<b>Samtals svæði II</b>	<b>5.730</b>	<b>534</b>	<b>458</b>
Reykhólar .....	700	26	13
Hólmavík .....	1.250	27	33
Drangsnæs .....	420	7	8
<b>Samtals svæði III</b>	<b>2.370</b>	<b>60</b>	<b>54</b>
<b>Alls</b>	<b>21.400</b>	<b>1.364</b>	<b>1.078</b>

Orkuöflun v/hitaveitusölu 2002  
Samtals 93 GWh



Eigin vinnsla 16,7 % Orkukaup 83,3 %

Orkuöflun v/raforkusölu 2002  
Samtals 145 GWh



Eigin vinnsla 51,6% Orkukaup 48,4 %



## ORKUÖFLUN

	Orkuöflun 2002 MWh	Hlutdeild í heildarorku- öflun %	Orkuöflun 2001 MWh	Mismunur '02-'01 %
Vatnsaflsvirkjanir .....	73.241	30,86	69.779	4,96
Díselrafstöðvar .....	1.364	0,57	1.078	26,52
Olíukatlar .....	4.827	2,03	3.491	38,27
Jarðhiti *) .....	10.700	4,51	10.062	6,34
<b>Samtals eigin vinnsla</b>	<b>90.132</b>	<b>37,97</b>	<b>84.410</b>	<b>6,78</b>
Forgangsorka frá L.V. ....	60.488	25,49	64.921	-6,83
Ótryggð orka frá L.V. ....	75.968	32,01	73.756	3,00
Forgangsorka frá RARIK .....	1.983	0,84	1.982	0,03
Forgangsorka frá Sængurfossvirkjun .....	876	0,37	654	33,93
Forgangsorka frá Dalsorku .....	2.754	1,16		
Forgangsorka frá Tunguvirkjun .....	676	0,28		
Sorpbrensla, Funi .....	4.467	1,88	4.503	-0,80
<b>Samtals orkukaup</b>	<b>147.212</b>	<b>62,03</b>	<b>145.816</b>	<b>0,96</b>
Orkuöflun v/raforkusölu .....	144.527	60,89	141.701	1,99
Orkuöflun v/hitaveitusölu .....	92.817	39,11	88.525	4,85
<b>Heildarorkuöflun</b>	<b>237.344</b>		<b>230.226</b>	<b>3,09</b>

\*) Áætlað

## ORKUSALA 2002, MEÐALVERÐ

Gjaldskrárlíðir	Sala MWh	Orkugjöld mkr.	Fastagjöld mkr.	Samtals mkr.	Meðalverð kr/kWh
Almenn notkun .....	29.081	184.991	16.449	201.440	6,93
Utanhússlýsing .....	2.126		12.044	12.044	5,66
Búrekstur og sumarhús .....	7.372	33.850	4.123	37.973	5,15
Vélar og aflmæling .....	27.812	65.642	75.454	141.096	5,07
Ótryggð orka .....	3.146	4.234	785	5.019	1,60
Hitun íbúðarhúsnæðis .....	39.497	169.626	21.558	191.184	4,84
Hitun, annað .....	12.617	54.499	5.765	60.264	4,78
Hitaveita, íbúðarhúsnæði .....	44.861	181.758	18.775	200.533	4,47
Hitaveita, stórnotendur .....	19.146	40.173	2.377	42.550	2,22
Hitaveita, annað .....	15.326	65.057	3.689	68.746	4,49
	<b>200.984</b>	<b>799.830</b>	<b>161.019</b>	<b>960.849</b>	<b>4,78</b>

Meðalverð er verð til Orkubús án skatta og að viðbættum niðurgreiðslum.

# ORKUSALA

Gjaldskrárlíður	Heiti	Mæla- fjöldi	MWh 2002	MWh 2001	Mismunur '02-'01 %
A1	Almenn notkun .....	4.348	29.081	27.854	4,41
A3	Útanhússlýsing *) .....	43	2.126	2.104	1,04
A4	Sumarbústaðanotkun .....	84	1.156	1.047	10,38
A5	Búrekstur .....	142	6.216	6.267	-0,81
B1	Vélar, aflmæling .....	74	27.812	27.525	1,04
B13	Ótryggð orka .....	5	3.146	3.286	-4,27
C1	Hitun íbúðarhúsnæðis .....	1.301	39.114	38.399	1,86
C2	Næturhitun íbúðarhúsnæðis .....	7	383	357	7,29
D1	Hitun, annað .....	347	12.479	12.308	1,39
D3	Varmadælur .....	3	138	110	25,82
H49	Hitaveita, íbúðarhúsnæði **) .....	1.140	44.861	42.996	4,34
H498	Hitaveita, stórnotendur **) .....	19	19.146	17.389	10,11
H48	Hitaveita, annað .....	224	15.326	14.526	5,51
<b>Samtals</b>		<b>7.737</b>	<b>200.984</b>	<b>194.168</b>	<b>3,51</b>

\*) Notkun áætluð miðað við 4.500 nýtingartíma.

\*\*) Notkun er áætluð á Suðureyri 35 kWh og á Reykhólum 52 kWh úr m3 vatns.

