

ÁRSSKÝRSLA 2011



ORKUBÚ VESTFJARÐA ohf

Stakkanesi 1 • 400 Ísafjörður

Sími: 450 3211 • Fax: 456 3204

Netfang: orkubu@ov.is • Heimasíða: www.ov.is



ORKUBÚ VESTFJARÐA
34. STARFSÁR



Urðarhjalli við Látrabjarg

ÁRSSKÝRSLA 2011



ORKUBÚ VESTFJARÐA ehf
34. STARFSÁR



EFNISYFIRLIT

<i>Stjórn og stjórnskipulag</i>	3
<i>Formáli</i>	4
<i>Ávarp stjórnarformanns</i>	5
<i>Helstu framkvæmdir 2011</i>	6
<i>Helstu framkvæmdir 2012</i>	7
<i>Íbúaföldi á orkuveituvæði O.V.</i>	8
Ársreikningur	9-25
<i>Mjólká</i>	26-27
<i>Raforkukerfi Vestfjarða</i>	28
<i>Rekstrartruflanir</i>	29
<i>Lykiltölur úr dreifikerfi</i>	29
<i>Vatnsaflsvirkjanir</i>	30
<i>Kyndistöðvar</i>	31
<i>Díselstöðvar</i>	32
<i>Orkuöflun</i>	33
<i>Orkudreifing</i>	34

Skammstafanir

kV	= kílóvolt	= 1.000 volt
kW	= kílóvatt	= 1.000 wött
MW	= megawatt	= 1.000 kW
kVA	= kílóvoltamper	= 1.000 voltamper
MVA	= megavoltamper	= 1.000 kVA
kWh	= kílóvattstund	= 1.000 wattstundir
MWh	= megawattstund	= 1.000 kWh
GWh	= gígawattstund	= 1.000 MWh
Gl	= gígalítrar	= 1.000 milljónir lítar

Forsíðumynd: Tungudalur, Sigurjón J. Sigurðsson.

Ljósmyndir: Aðrar myndir teknar af starfsmönnum Orkubús Vestfjarða.

Umsjón: Orkubú Vestfjarða ohf.

Hönnun, umbrot og prentvinnsla: H-prent ehf.



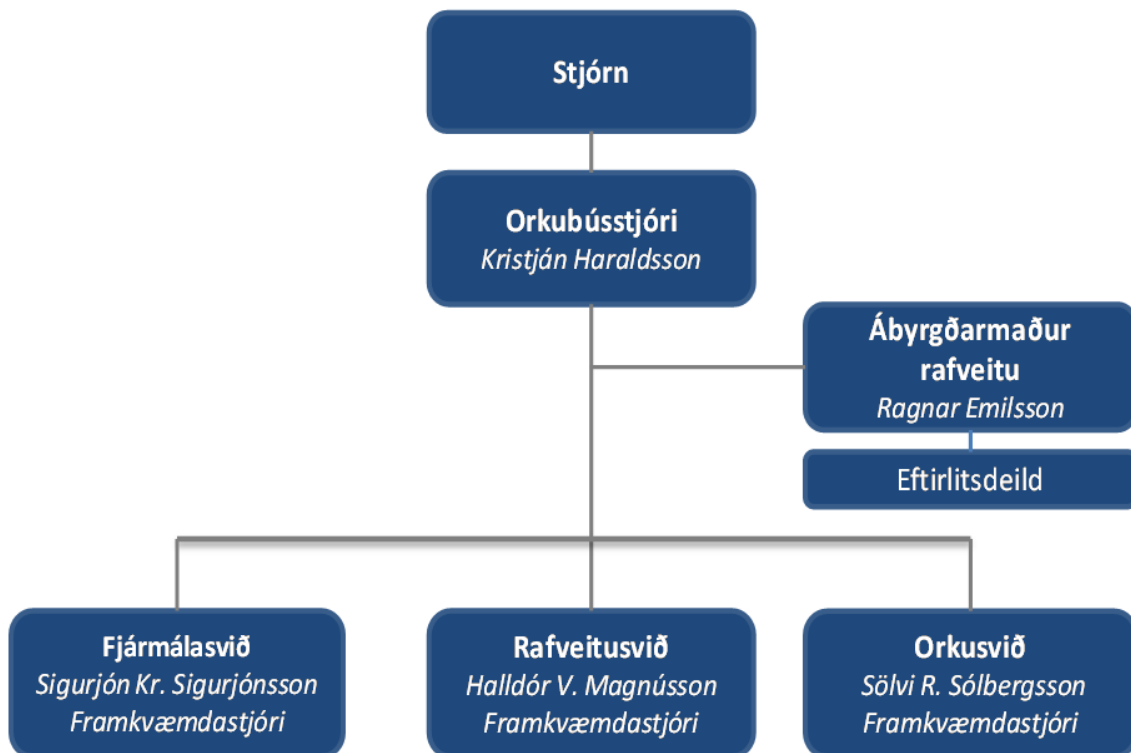
Hífling rafals vélar II Mjólká



STJÓRN OG STJÓRNSKIPULAG

Formaður:	Viðar Helgason
Varaformaður:	Kolbrún Sverrisdóttir
Ritari:	Viktoría Rán Ólafsdóttir Árni Brynjólfsson Eyrún Ingibjörg Sigþórsdóttir
Varamenn:	Jóna Benediktsdóttir Þórir Örn Guðmundsson Ragnheiður Hákonardóttir Birna Benediktsdóttir Gísli Jón Kristjánsson

Skipurit
Orkubú Vestfjarða ohf





FORMÁLI

Fækkun íbúa á Vestfjörðum er stærsta ógnin við framtíðarrekstur Orkubús Vestfjarða. Árið 1984 bjuggu um 10.400 á veitusvæði Orkubús Vestfjarða en nú eru íbúar þar um 7.000. Með sama áframhaldi verður enginn íbúi eftir á Vestfjörðum að 50 árum liðnum. Stjórnvöld verða tafarlaust að grípa til aðgerða til að hindra frekari eyðingu byggðar og má þar fyrst nefna bættar samgöngur og jöfnun búsetukostnaðar.

Rafmagnsverð á Vestfjörðum stenst fyllilega samkeppni við það sem best gerist annars staðar á Íslandi en þrátt fyrir það er orkukostnaður heimila og fyrirtækja hærri á Vestfjörðum og er ástæðan sú að Vestfirðingar hafa ekki aðgang að ódýrari orkugjöfum en rafmagni til húshitunar. Það er mikilvægt, ef tryggja á byggð, að þessi búsetumismunur verði jöfnuð.

Það er umtalsvert kostnaðarsamara að dreifa raforkunni í dreifbýli heldur en þéttbýli og greiða íbúar í dreifbýli töluvert hærra verð fyrir dreifingu raforkunnar þrátt fyrir niðurgreiðslur úr ríkissjóði. Það er réttlætismál og nauðsynleg aðgerð til styrkingar byggðar að þessar niðurgreiðslur verði auknar þannig að raforkuverð verði það sama í þéttbýli og dreifbýli.

Árið 2011 varð hagnaður af venjubundnum rekstri Orkubús Vestfjarða sjöunda árið í röð. Framleiðsla vatnsaflsvirkjana Orkubúsins var undir meðaltali síðustu 10 ára. Flutningskerfi Orkubúsins urðu ekki fyrir neinum meiri háttar rekstraráföllum.

Á árinu 2009 voru teknar ákvarðanir um virkjunarframkvæmdir og endurnýjun í Mjólkárveikun á árunum 2010 og 2011. Gert var ráð fyrir að kostnaður yrði um 1.000 Mkr. og ætlaði Orkubúið að fjármagna verkið með fé frá rekstri, á árunum 2010 - 2012, þannig að ekki þyrfti að taka langtímalán þeirra vegna. Þetta hefur gengið eftir og var ný 7 MW virkjun, Mjólká II, tekin í notkun í lok síðasta árs. Heildarkostnaður við verkefnið varð um 900 Mkr.

Á árinu 2011 var 662 Mkr. varið til fjárfestinga, þar af voru tenggjöld og vinna greidd af öðrum 23,1 Mkr.. Lokið var við 7 MW virkjun. Settur var upp og tengdur nýr 1250 kVA spennir fyrir rafskautsketil að Skeiði Ísafirði. Tekinn var í notkun jarðstrengur í stað loflínu frá aðveitustöð

Skeiði Dýrafirði að Þingeyri. Unnið var við endurnýjun Bíldudalslínu vegna fyrirhugaðrar spennuhækkunar. Reykjanesálma í Reykhólalínu var endurnýjuð og þrífösuð með plægingu jarðstrengs. Plægður var jarðstrengur fram Staðardal í Steingrímsfirði. Rofahús í Trékyllisvík var endurnýjað og gert fjarstýranlegt. Lagður var nýr sæstrengur frá Reykjanesi að Nauteyri í Ísafjarðardjúpi. Unnið var áfram við styrkingu rafdreifikerfis í Ísafjarðardjúpi og Mýrarárvirkjun var gerð fjarstýranleg. Allar fjárfestingar voru kostaðar af eigin fé fyrirtækisins eða greiddar af þeim sem þeirra óskuðu.

Heildarorkuöflun fyrirtækisins jókst um 7,1% frá fyrra ári og nam alls 253,5 GWh. Eigin orkuvinnsla var 92,2 GWh eða 36,4%, og orkukaup af öðrum orkuframleiðendum voru 161,3 GWh eða 63,6% af heildarorkuöfluninni.

Orkudreifing á veitusvæði Orkubús Vestfjarða jókst um 7,9 % frá fyrra ári og nam alls 229,5 GWh. Til hitunar fóru 150 GWh sem eru um 66% af heildarorkudreifingu fyrirtækisins. Á alla orkusölu, nema húshitun, var lagður 25,5% virðisaukaskattur. Á húshitun var lagður 7% virðisaukaskattur. Til viðbótar var lagður sérstakur skattur á raforku sem nemur 12 aukum á hverja kílóvattstund og sérstakur skattur á hitaveitur sem nemur 2% af heildarupphæð reiknings.

Verðskrár Orkubús Vestfjarða voru hækkaðar 1. janúar, verðskrá fyrir flutning og dreifingu raforku hækkaði um 6% og verðskrá fyrir hitaveitur hækkaði um 6%. Þann 1. júlí hækkaði verðskrá raforkusölu um 2,8%.

Samkvæmt rekstrarreikningi ársins 2011 varð hagnaður af venjubundnum rekstri fyrir skatta, sem nam um 287,8 Mkr., en þegar tekið er tillit til tekjuskatts er hagnaður ársins um 230,2 Mkr. Afskriftir námu alls 278,4 Mkr.. Eignir Orkubús Vestfjarða ohf. í árslok 2011 voru alls 5.882 Mkr. og heildarskuldur alls 757 Mkr. Eigið fé nam því alls 5.125 Mkr. sem er um 87,1 % af heildarfjármagni.

Öllu starfsfólki Orkubús Vestfjarða eru þökkuð þeirra góðu störf.

Kristján Haraldsson
orkubússtjóri



ÁVARP STJÓRNARFORMANNS

Stjórn Orkubús Vestfjarða hefur lokið við stefnumótunavinnu sem grunnur hafði verið lagður að með vinnu starfsmanna Orkubúsins. Þar var römmuð inn sú sýn að hlutverk Orkubús Vestfjarða er að fylla heimili og fyrirtæki ljósi, yl og krafti með faglegri þjónustu og stuðningi okkar við vestfirskar byggðir. Þessa sýn ætlum við að uppfylla með því að hagnýta þekkingu okkar og lausnir til að virkja krafta Vestfjarða á hagkvæman hátt og auka þannig lífsgæði viðskiptavina okkar.

Að þessum þáttum mun Orkubú Vestfjarða starfa. Jafnframt voru mótaðar starfsreglur stjórnar, sem eiga að draga fram stjórnarhætti þá sem viðhafðir skulu. Stjórn félagsins vill tileinka sér þá stjórnarhætti sem best þykja fallnir til að styrkja grunngildi Orkubúsins, um áreiðanleika, þjónustu og framsækni.

Áreiðanleiki

Á meðan að verulega vantar á að markmið um jafna skiptingu kynja í stjórnnum fyrirtækja í landinu náist, hafa konur verið í meirihluta stjórnar Orkubús Vestfjarða undanfarin ár.

Rekstur Orkubús Vestfjarða gekk vel á árinu 2011 og var hagnaður eftir skatta 230,2 m.kr., rekstrarhagnaður fyrir afskriftir og vexti nam 555,4 m.kr. Afskriftir varanlegra rekstrarfjármuna námu 278,4 m.kr. Fjárfest var í varanlegum rekstrarfjármunum fyrir 662 m.kr. Veltufé frá rekstri nam 595,4 m.kr. Af 662 m.kr. fjárfestingum í fastafjármunum á síðasta ári fór tæpur þriðjungur í uppbyggingu veitukerfis Orkubúsins. Krafa er um frekari fjárfestingar í uppbyggingu raforkudreifingar þ.m.t. með því að bjóða þrífösun á raforku víðar.

Orkubú Vestfjarða stendur traustum fótum, og hefur byggst upp á því fé sem rekstur þess hefur skilað, fremur en skuldsetningu. Í þeirri uppbyggingu hefur félagið notið þess að ekki hafi verið gerðar verulegar kröfur um greiðslu arðs til eiganda. Nokkrar umræður hafa verið innan stjórnar um arðgreiðslur til eiganda félagsins, Ríkissjóðs. Bæði er það rétt og skylt að eigandinn fái endurgjald fyrir þá fjármuni sem lagðir hafa verið til félagsins. Á hitt má þó líta að Orkubú Vestfjarða hefur ríkar skyldur á starfssvæði sínu vegna meginþátta í uppbyggingu lífsgæða hjá íbúum Vestfjarða.

Þjónusta

Orkubú Vestfjarða lét framkvæma þjónustukönnun á meðal viðskiptavina sinna síðastliðið haust. Á grundvelli niðurstaðna þeirra könnunar hafa starfsmenn farið yfir hvernig bæta megi ýmsa þætti starfseminnar. Einn hlutur stendur þó upp úr sem kallar fram neikvæð viðbrögð í garð Orkubúsins. Það er rafmagnsverð og umfjöllun um það. Það er kostnaðarsamt að dreifa raforku á dreifbýlu svæði eins og Vestfjörðum. Verðskrá raforkusölu Orkubús Vestfjarða er sú lægsta sem býðst á landinu. Þar sem Orkubú Vestfjarða hefur ekki fullnýtt heimildir til hækkana á verðskrá raforkudreifingar, til að mæta dreifingarkostnaði, stenst verðskrá raforkudreifingar á veitusvæði Orkubús Vestfjarða fyllilega samanburð við verðskrár annarra dreifiveitna. Dreifing raforku ætti að vera jafnræðismál íbúa landsins án tillits til búsetu og bindur stjórn Orkubús Vestfjarða vonir við að vinna starfshóps á vegum iðnaðarráðherra muni leiða til aðgerða til jöfnunar kostnaðar á landsvísu, milli dreifibýlis og þéttbýlis.

Framsækni

Orkubú Vestfjarða vill styðja við byggðir á starfssvæði sínu. Því mun félagið auka fagmennsku og þekkingu starfsfólks og efla öryggi á öllum sviðum og leita nýrra lausna í þjónustu bæði við fyrirtæki og heimili. Orkubú Vestfjarða mun halda áfram fjárfestingum til tryggingar raforku og hita, þannig að atvinnulíf og mannlíf á Vestfjörðum geti byggst upp. En jafnframt hyggst Orkubú, með stuðningi við samfélagsverkefni sem íbúar fást við, leggja sitt að mörkum til að bæta lífsskilyrði og mannlíf á starfssvæði sínu.

Stjórnarmönnum færi ég þakkir fyrir góð samskipti og störf á árinu, en sérstaklega þakka ég Orkubússtjóra og öllum starfsmönnum Orkubús Vestfjarða vel unnin störf og ánægjuleg samskipti undanfarið ár. Án framlags þeirra og metnaðar fyrir hönd Orkubúsins og Vestfjarða væri staða Orkubús Vestfjarða ekki jafn sterk og raun ber vitni.

*Viðar Helgason,
formaður stjórnar Orkubús Vestfjarða.*



HELSTU FRAMKVÆMDIR ÁRSINS 2011

Rafveitusvið

Settur var upp og tengdur nýr 1250 kVA spennir fyrir rafskautsketil að Skeiði Ísafirði.

Tekinn var í notkun jarðstrengur í stað loftlínu frá aðveitustöð Skeiði Dýrafirði að Þingeyri.

Unnið var við endurnýjun Bíldudalslínu vegna fyrirhugaðrar spennuhækkunar. Línan er nú nánast tilbúin til spennuhækkunar í 66 kV.

Reykjanesálma í Reykhólalínu var endurnýjuð og þrífösuð með plægingu jarðstrengs. Plægður var jarðstrengur fram Staðardal í Steingrímsfirði og djúptenging þannig styrkt. Eldri strengur verður nýttur áfram til dreifingar. Rofahús í Trékyllisvík var endurnýjað og gert fjarstýranlegt.

Lagður var nýr sæstrengur frá Reykjanesi að Nauteyri í Ísafjarðardjúpi.

Unnið var áfram við styrkingu rafdreifikerfis í Ísafjarðardjúpi. Mýrarárvirkjun var gerð fjarstýranleg.

Mikil vinna hefur farið í innleiðingu ISO 9001 gæðakerfis og skráningu rafdreifikerfis í DMM.

Töluverð vinna fór fram á flutningskerfi Landsnets, bæði vegna viðhalds og bilana á línunum.

Orkusvið

Uppsetning á 7 MW fimm stúta Pelton vélasamstæðu sem kom í stað 5,7 MW vélar, nefnd Mjólka II. Samhliða þeirri framkvæmd var stöðvarhús Mjólkárirkjunar við Borgarvog lengt um 6,2 metra og nemur sú lenging 74 m². Ákveðinn yfirgangstími skapaðist þegar gamla vélin var stöðvuð og pípan tæmd þar til hægt var að fylla hana aftur af vatni. Á þessu tímabili var settur upp nýr höfuðloki á pípu við vél og nýr pípubrotsloki í inntaki við Langavatn.



Borgarneshús fest á steypugrunn



Plægning Reykjanesi



HELSTU FRAMKVÆMDIR ÁRSINS 2012

Rafveitusvið

Spennistöð við Ísafjarðarveg í Hnífsdal verður endurnýjuð. Línur verða endurnýjaðar og þrífasaðar með jarðstrengjum í botni Öundurafjarðar og í Skutulsfirði.

Nýr sæstrengur verður lagður yfir Patreksfjörð. Unnið verður að áframhaldandi þrífösun Barðastrandarlínu. Plægður verður jarðstrengur frá Bildudal inn að Dufansdal. Um er að ræða bæði endurnýjun Flugvallarlínu og þrífösun, m.a. fyrir Bildudalsflugvöll og laxeldi.

Unnið verður að þrífösun á Ströndum, milli Sævangs og Þorpa. Loftlína innan við Drangsnes verður endurnýjuð með jarðstreng að hafnarsvæði. Þrífasað verður yfir Sveinhúsanes, Vatnsfjörð og Skálavíkurbá í Djúpi og nær þá þriggja fasa tenging frá landskerfinu að Látrum í Mjóafirði.

Áfram verður unnið að endurnýjun aðveitustöðvar á Ísafirði með Landsneti.

Búast má við að mikil vinna fari í færslu lagna á Ísafirði vegna byggingar ofanflóðavarna.

Áfram verður unnið með Landsneti að styrkingu 66 kV flutningskerfisins á Vestfjörðum.

Orkusvið

Gert er ráð fyrir að styrkur Orkusjóðs ásamt framlagi Orkubúsins og Vesturbyggðar verði nýttur til jarðhitaleitar þar. Sömuleiðis ná markmiðum Tálknafjarðarhrepps og Orkubúsins og koma á borun á 1.200 m djúpri holu og ef vel tekst til að sú hola geti orðið að vinnsluholu.

Koma upp tengibrúnni á Reykhólum og leggja lagnir á milli efra og neðra dreifikerfis, samtals um 800 metra af einfaldri hitaveitulögn bæði 80 og 100 mm stállögnum. Kaup á einni 600 kW færanlegri rafstöð og leggja niður eina vél á Patreksfirði.

Ýmis frágangsvinna er eftir vegna framkvæmda við Mjólka III og II frá árinu 2011, sem verður framkvæmd í sumar. Hagkvæmnisathuganir á að auka miðlun Mjólkárviðkjana er að ljúka og líttillar virkjunar sem nýtir fallið milli vatna, þ.e. hækkun Tangavatns, myndun Urðarvatnsmiðlunar og Hofsárveitu efri. Að þeirri vinnu lokinni kemur í ljós hvaða miðlun er hagstæðust.

Sömuleiðis verður verkkönnuð og kostnaðargreind miðlun í Mávavatni sem er á vatnasviði Blævadalsárvirkjunar. Skipt um gangráðsregli í Reiðhjallavirkjun. Undirbúningur með framkvæmdir 2013 í huga á endurnýjun Fossavélar í Engidal í Skutulsfirði. Ný vél yrði 1,2 MW og gamla vélin 600 kW yrði látin standa óhreyfð sem safngripur.



Í Sógandafirði



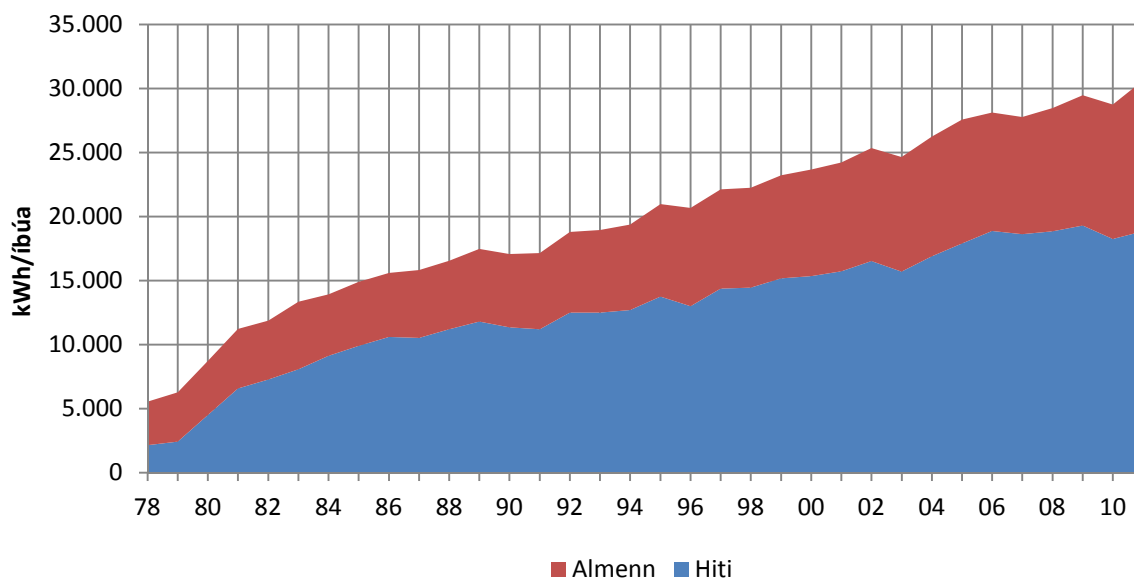
Landsæfing björgunarsveita



ÍBÚAFJÖLDI Á ORKUVEITUSVÆÐI ORKUBÚS VESTFJARÐA

	Íbúatala 1.12.2011	Breyting frá 1.12.2010	Íbúatala 1.12.2010	Breyting frá 1.12.2009
Svæði I:				
Bolungarvík.....	890	3	887	-81
Ísafjarðarbær	3.758	-58	3.816	-81
Súðavíkurreppur.....	182	-12	194	-11
Samtals svæði I	4.830	-67	4.897	-173
Svæði II:				
Tálknafjarðarhreppur	279	-25	304	7
Vesturbyggð	905	14	891	-47
Samtals svæði II	1.184	-11	1.195	-40
Svæði III:				
Árneshreppur	52	0	52	2
Bæjarhreppur	100	0	100	4
Kaldrananeshreppur.....	105	-1	106	-8
Reykhólahreppur	270	-8	278	-14
Strandabyggð	515	14	501	-5
Samtals svæði III	1.042	5	1.037	-21
Vestfirðir samtals	7.056	-73	7.129	-234

Orkunotkun pr. íbúa 1978-2011





Sæstrengslögn yfir Ísafjörð

ÁRSREIKNINGUR 2011



ORKUBÚ VESTFJARÐA ohf



Spennuhækkun Bíldudalslínu

EFNISYFIRLIT

Skýrsla og áritun stjórnar og orkubússtjóra	11	Sjóðstreymi.	16
Áritun endurskoðenda	12	Skýringar og sundurliðanir	17-25
Rekstrarreikningur	13	Rekstrar- og efnahagsstærðir.	25
Efnahagsreikningur.	14-15		



SKÝRSLA OG ÁRITUN STJÓRNAR OG ORKUBÚSSTJÓRA

Ársreikningur Orkubús Vestfjarða ohf. er gerður í samræmi við lög um ársreikninga og reglugerð um framsetningu og innihald ársreikninga. Að öðru leyti er fylgt í öllum meginatriðum sömu reikningsskilaaðferðum og á fyrra ári.

Á árinu 2011 varð hagnaður af rekstri Orkubús Vestfjarða ohf. sem nam 230,2 millj. kr. samkvæmt rekstrarreikningi. Eignir Orkubús Vestfjarða ohf. í árslok 2011 voru alls 5.882 millj. kr. og heildarskuldir alls 757 millj. kr. Eigið fé nam því alls 5.125 millj. kr. sem er um 87,1 % af heildarféjarmagni. Eignir Orkubús Vestfjarða ohf. hafa ekki verið endurmetnar.

Eigandi Orkubús Vestfjarða ohf. er Ríkissjóður Íslands.

Að beiðni eiganda Orkubús Vestfjarða mun stjórn félagsins leggja til við aðalfund þess að af hagnaði ársins 2011 verði greiddur arður að fjárhæð 46 milljónum króna.

Það er álit stjórnar og orkubússtjóra að í ársreikningi þessum komi fram allar upplýsingar sem nauðsynlegar eru til að gefa skýra mynd af stöðu Orkubús Vestfjarða í árslok, rekstrarniðurstöðu ársins og breytingar á handbæru fé á árinu 2011.

Stjórn og orkubússtjóri Orkubús Vestfjarða ohf. staðfesta hér með ársreikning fyrirtækisins fyrir árið 2011.

Kópavogi, 18. apríl 2012

Víðar Helgason
stjórnarformaður

Kolbrún Sverrisdóttir

Viktoría Rán Ólafsdóttir

Árni Brynjólfsson

Eyrún I. Sigþórsdóttir

Kristján Haraldsson
orkubússtjóri



ÁRITUN ÓHÁÐS ENDURSKOÐANDA

Til stjórnar og hluthafa í Orkubúi Vestfjarða ohf.

Við höfum endurskoðað meðfylgjandi ársreikning Orkubús Vestfjarða ohf. fyrir árið 2011 í umboði Ríkisendurskoðunar. Ársreikningurinn hefur að geyma skýrslu stjórnar, rekstrarreikning, efnahagsreikning, yfirlit um sjóðstreymi, upplýsingar um mikilvægar reikningsskilaaðferðir og aðrar skýringar.

Ábyrgð stjórnenda á ársreikningnum

Stjórnendur eru ábyrgir fyrir gerð og framsetningu ársreikningsins í samræmi við lög um ársreikninga. Samkvæmt því ber þeim að skipuleggja, innleiða og viðhalda innra eftirliti sem varðar gerð og framsetningu ársreiknings, þannig að hann sé í meginatriðum án verulegra annmarka, hvort sem er vegna sviksemi eða mistaka. Ábyrgð stjórnenda nær einnig til þess að beitt sé viðeigandi reikningsskilaaðferðum og reikningshaldslegu mati miðað við aðstæður.

Ábyrgð endurskoðenda

Ábyrgð okkar felst í því álit sem við látum í ljós á ársreikningnum á grundvelli endurskoðunarinnar. Endurskoðað var í samræmi við alþjóðlega endurskoðunarstaðla. Samkvæmt þeim ber okkur að fara eftir settum siðareglum, skipuleggja og haga endurskoðuninni þannig að nægjanleg víska fáiast um að ársreikningurinn sé án verulegra annmarka.

Endurskoðun felur í sér aðgerðir til staðfestingar á fjárhæðum og skýringum í ársreikningnum. Val endurskoðunaraðgerða byggir á faglegu mati endurskoðandans, meðal annars á þeirri hættu að verulegir annmarkar séu á ársreikningnum, hvort sem er af völdum sviksemi eða mistaka. Við áhættumatið er tekið tillit til þess innra eftirlits félagsins sem varðar gerð og framsetningu ársreikningsins, til þess að skipuleggja viðeigandi endurskoðunaraðgerðir, en ekki til þess að gefa álit á virkni innra eftirlits fyrirtækisins. Endurskoðun felur einnig í sér mat á þeim reikningsskilaaðferðum og matsaðferðum sem stjórnendur nota við gerð ársreikningsins sem og mat á framsetningu hans í heild.

Við teljum að við endurskoðunina höfum við aflað nægilegra og viðeigandi gagna til að byggja álit okkar á.

Álit

Það er álit okkar að ársreikningurinn gefi glögga mynd af afkomu félagsins á árinu 2011, efnahag þess 31. desember 2011 og breytingu á handbæru fé á árinu 2011, í samræmi við lög um ársreikninga.

Kópavogur, 18. apríl 2012

Deloitte hf.

Sigurður Páll Hauksson
endurskoðandi



REKSTRARREIKNINGUR ÁRSINS 2011

Rekstrartekjur:		2011	2010
	Skýr.	pús. kr.	pús. kr.
Raforkusala	15	1.406.232	1.208.362
Sala á heitu vatni	16	497.117	458.182
Tengigjöld	2	23.052	44.621
Aðrar tekjur	17	63.439	69.261
		<u>1.989.840</u>	<u>1.780.426</u>
Rekstrargjöld:			
Rekstur raforkukerfis:			
Orkuver	18	200.343	161.692
Raforkukaup	19	502.144	458.643
Raforkuflutningur	20	44.453	37.001
Aðveitu- og dreifikerfi	21	176.387	175.828
		<u>923.327</u>	<u>833.164</u>
Rekstur hitaveitukerfis:			
Raforkukaup		108.909	92.162
Kyndistöðvar		88.828	95.267
Dreifikerfi		23.049	25.530
		<u>220.786</u>	<u>212.959</u>
Sameiginlegur rekstrarkostnaður	25	290.317	293.648
		<u>1.434.430</u>	<u>1.339.771</u>
Rekstrarhagnaður fyrir afskriftir og vexti		555.410	440.655
Afskriftir	3, 4	278.407	222.272
Rekstrarhagnaður		277.003	218.383
Fjármunatekjur og (fjármagnsgjöld):			
Vaxtatekjur og verðbætur		10.986	22.074
Vaxtagjöld		(228)	(20)
		<u>10.758</u>	<u>22.054</u>
Hagnaður fyrir skatta		287.761	240.437
Tekjuskattur	11	(57.551)	(32.097)
		<u>230.210</u>	<u>208.340</u>
	Hagnaður ársins	<u>230.210</u>	<u>208.340</u>



EFNAHAGSREIKNINGUR

Eignir

Fastafjármunir:	Skýr.	2011 þús. kr.	2010 þús. kr.
Óefnislegar eignir:			
Virkjanaframkvæmdir	3	0	16.890
Varanlegir rekstrarfjármunir:	4		
Raforkukerfi		3.629.296	3.344.310
Hitaveitukerfi		328.771	331.158
Aðrir rekstrarfjármunir		902.723	794.417
		<u>4.860.790</u>	<u>4.469.885</u>
Áhættufjármunir og langtímakröfur:			
Hlutabréf	8	355.076	355.684
Reiknuð tekjuskattsinneign	11	54.019	111.570
		<u>409.095</u>	<u>467.254</u>
Fastafjármunir		<u>5.269.885</u>	<u>4.954.029</u>
Veltufjármunir:			
Vörubirgðir	2	192.756	186.314
Skammtímakröfur:	2		
Útistandandi orkureikningar	22	265.019	221.656
Aðrar skammtímakröfur	23	122.765	145.260
Handbært fé	2	31.908	129.326
Veltufjármunir		<u>612.448</u>	<u>682.556</u>
Eignir samtals		<u>5.882.333</u>	<u>5.636.585</u>



31. DESEMBER 2011

Skuldir og eigið fé

		2011	2010
Eigið fé:	Skýr.	pús. kr.	pús. kr.
Hlutfé		3.049.914	3.049.914
Lögbundinn varasjóður		1.016.637	1.016.637
Óráðstafað eigið fé		1.058.713	828.504
Eigið fé.	9	<u>5.125.264</u>	<u>4.895.055</u>
Skuldbindingar:			
Lífeyrisskuldbinding	10	519.556	490.637
		<u>519.556</u>	<u>490.637</u>
Skammtímaskuldir:			
Lánadrottinnar		154.596	172.746
Aðrar skammtímaskuldir	24	82.916	78.147
		<u>237.512</u>	<u>250.893</u>
		Skuldir samtals	741.530
		<u>757.068</u>	<u>741.530</u>
		Skuldir og eigið fé samtals	5.636.585
		<u>5.882.333</u>	<u>5.636.585</u>
Aðrar skuldbindingar:	12		



SJÓÐSTREYMI ÁRIÐ 2011

Handbært fé frá rekstri:	2011 þús. kr.	2010 þús. kr.
Hagnaður skv. rekstrarreikningi	230.210	208.340
Rekstrarliðir sem hafa ekki áhrif á fjárstreymi:		
Sölutap eigna	544	0
Afskriftir	278.407	222.272
Tekjuskattur	57.551	32.097
Reiknaðar lífeyrisskuldbindingar	28.919	14.488
Veltufé frá rekstri	595.631	477.197
Breytingar á rekstartengdum eignum og skuldum:		
Birgðir, lækkun (hækkun)	(6.442)	43.467
Skammtímakröfur, lækkun (hækkun)	(48.198)	19.870
Skammtímaskuldir, hækkun	1.027	10.243
Breytingar alls	(53.613)	73.580
Handbært fé frá rekstri	542.018	550.777
 Fjárfestingarhreyfingar:		
Fjárfesting í varanlegum rekstrarfjármunum		
Raforkukerfi	(471.576)	(576.726)
Hitaveitukerfi	(21.374)	(3.932)
Aðrir rekstrarfjármunir	(169.041)	(66.331)
Söluverð seldra rekstrarfjármuna	9.026	0
Seld hlutabréf	607	547
Lækkun á bundnum bankainnistæðum	27.330	15.866
Fjárfestingarhreyfingar	(625.027)	(630.576)
 Fjármögnunarhreyfingar:		
Skammtímaskuldir v/fjárfestinga, hækkun (lækkun)	(14.408)	61.000
Fjármögnunarhreyfingar	(14.408)	61.000
 Hækkun (lækkun) á handbæru fé	(97.418)	(18.798)
Handbært fé í ársbyrjun	129.326	148.124
Handbært fé í árslok	31.908	129.326



SKÝRINGAR

1. Starfsemi

Orkubú Vestfjarða ohf. er framleiðslufyrirtæki sem sérhæfir sig í að virkja vatnsafl og jarðhita á Vestfjörðum, eiga og reka orkuver og raforkustöðvar til raforkuframleiðslu, ásamt nauðsynlegum mannvirkjum til raforkuflutnings og raforkudreifingar, jarðvarmavirki og fjarvarmakyndistöðvar ásamt nauðsynlegu dreifikerfi.

Jafnframt að stunda virkjunarrannsóknir og aðrar undirbúningsrannsóknir svo og rekstur fasteigna, lánastarfsemi og annar skyldur rekstur. Félaginu er heimilt að standa að stofnun og gerast eignaraðili að öðrum félögum og fyrirtækjum.

2. Reikningsskilaaðferðir

Grundvöllur reikningsskilanna

Ársreikningur Orkubús Vestfjarða ohf. er gerður í samræmi við lög og settar reikningsskilareglur. Ársreikningurinn er gerður eftir kostnaðarverðsaðferð. Að öðru leyti er fylgt í öllum meginatriðum sömu reikningsskilaaðferðum og á fyrra ári.

Í ársreikningnum eru birtar samanburðarfjárhæðir úr ársreikningi fyrra reikningsárs.

Mat og ákvarðanir

Við gerð ársreiknings þurfa stjórnendur, í samræmi við lög um ársreikninga, að taka ákvarðanir, meta og draga ályktanir sem hafa áhrif á eignir og skuldir á reikningsskiladegi, upplýsingar í skýringum og tekjur og gjöld. Við mat og ályktanir er byggt á reynslu og ýmsum öðrum þáttum sem taldir eru viðeigandi og mynda grundvöll þeirra ákvarðana sem teknar eru um bókfært verð eigna og skulda sem ekki liggur fyrir með öðrum hætti.

Áhættustjórnun

Engir framvirkir gjaldeyrisskiptasamningar, valréttir eða afleiðusamningar eru við lýði hjá félaginu.

Skráning tekna

Tekjur af vörusölu eru færðar þegar til þeirra hefur verið unnið í samræmi við lög og settar reikningsskilareglur. Vörusala er skráð þegar vörur eru afhentar og eignarréttur hefur færst yfir til kaupanda. Vörusalan er sýnd í rekstrarreikningi að teknu tilliti til afsláttar.

Tengigjöld notenda námu alls 23,1 millj. kr. á árinu 2011. Með tilliti til þess að tengigjöld eru einungis 1,2% af rekstrartekjum eru þau tekjufærð að fullu í rekstrarreikningi ársins.

Vaxtatekjur eru færðar fyrir viðkomandi tímabil í samræmi við viðeigandi höfuðstól og vaxtaþrósentu.

Erlendir gjaldmiðlar og verðbætur

Verðtryggðar eignir og skuldir eru færðar miðað við þær vísitölur sem tóku gildi 1. janúar 2012 og eru verðbætur færðar í rekstrarreikning. Peningalegar eignir í erlendum gjaldmiðlum eru umreiknaðar í íslenskar krónur miðað við gengi í lok ársins og er gengismunur færður yfir rekstrarreikning.

Fjármagnskostnaður

Allur fjármagnskostnaður er færður í rekstrarreikning á því tímabili sem hann fellur til.

Skattamál

Tekjuskattur er reiknaður og færður í ársreikninginn. Útreikningur hans byggist á afkomu fyrir skatta að teknu tilliti til varanlegra mismuna á skattalegri afkomu og afkomu samkvæmt ársreikningi. Tekjuskattshlutfall er 20%.

Frestaður skattur stafar af mismun efnahagsliða í skattuppgjöri annars vegar og ársreikningi hins vegar. Mismunurinn stafar af því að tekjuskattstofn félagsins er miðaður við aðrar forsendur en reikningsskil þess.

Tekjuskattsskuldbinding er færð vegna allra tímamismuna en reiknuð skattinneign er færð vegna tímamismunar ef líkur eru á að þeir nýtist á móti skattskyldum hagnaði í framtíðinni.



Skýringar frh.

Varanlegir rekstrarfjármunir

Eignir eru skráðar meðal varanlegra rekstrarfjármuna þegar líklegt er að hagrænn ávinningur tengdur eigninni muni nýtast félaginu og hægt er að meta kostnað vegna eignarinnar á áreiðanlegan hátt. Varanlegir rekstrarfjármunir eru upphaflega skráðir á kostnaðarverði. Kostnaðarverð varanlegra rekstrarfjármuna samanstendur af kaupverði og öllum beinum kostnaði við að koma eigninni á viðeigandi stað og í tekjuhæft ástand.

Afskriftir eru reiknaðar sem fastur árlegur hundraðshluti af kostnaðarverði miðað við eignarhaldstíma á árinu að teknu tilliti til væntanlegs hrakvirðis.

Hagnaður eða tap vegna sölu eignar er mismunur á milli söliverðs og bókfærðs verðs eignarinnar á söluðegi.

Óefnislegar eignir

Óefnislegar eignir eru einungis eignfærðar þegar líklegt er að hagrænn ávinningur tengdur eigninni muni nýtast félaginu og hægt er að meta kostnaðarverð eignarinnar með áreiðanlegum hætti. Meðal óefnislegra eigna er kostnaður vegna fyrirhugaðra virkjanaframkvæmda. Eignir þessar eru afskrifaðar á áætluðum endingartíma og eru reiknaðar afskriftir hvers tímabils færðar í rekstrarreikning.

Birgðir

Rekstrarvörubirgðir eru metnar við síðasta innkaupsverði.

Verðbréf

Verðbréf eru flokkuð sem fjárfestingaverðbréf. Fjárfestingaverðbréf eru færð á gangvirði sem er markaðsvirði ef það er byggt á áreiðanlegum forsendum, t.d. skráð á opinberu verðbréfaþingi. Matsbreytingar eru færðar á gangvirðisreikning meðal eigin fjár á því tímabili þegar þær verða til. Ef ekki er hægt að meta markaðsvirðið með áreiðanlegum hætti þá eru fjárfestingaverðbréfin færð á kostnaðarverði að teknu tilliti til niðurfærslu til að mæta hugsanlegu tapi í framtíðinni.

Viðskiptakröfur

Viðskiptakröfur eru færðar á nafnverði að teknu tilliti til niðurfærslu. Niðurfærslan er ekki endanleg afskrift heldur er myndaður mótreikningur til að mæta hugsanlegu tapi sem kann að myndast ef kröfur reynast ekki innheimtanlegar.

Niðurfærslu krafna er ætlað að mæta þeirri áhættu sem fylgir kröfum Orkubúsins á aðra aðila. Ekki er hér um endanlega afskrift að ræða heldur er myndaður mótreikningur sem mæta á þeim kröfum er kunna að tapast. Breyting niðurfærslunnar á árinu sundurliðast þannig í þús. kr.:

	2011	2010
Ársbyrjun	23.626	27.926
Afskrifað á árinu	(2.399)	(14.980)
Niðurfærsla ársins	21.227	12.946
Árslok	7.240	10.680
	<hr/>	<hr/>
	28.467	23.626

Heildarniðurfærsla í árslok er dregin frá viðkomandi efnahagsliðum í efnahagsreikningi, en breyting hennar á árinu er færð í rekstrarreikning.

Viðskiptaskuldir

Viðskiptaskuldir eru færðar á nafnverði að teknu tilliti til gengismunar.

Handbært fé

Handbært fé félagsins samanstendur af sjóði og óbundnum bankainnstæðum.

Skuldbindingar

Skuldbindingar eru færðar upp í efnahagsreikningi ef líklegt þykir að félagið verði fyrir fjárhagslegum útgjöldum í framtíðinni vegna tiltekens atburðar eða viðskipta og hægt er að meta fjárhæð hennar með áreiðanlegum hætti.

Eignir utan efnahags

Þegar félagið var stofnað á árinu 1977 lögðu stofnendur inn lönd og vatnsréttindi sem þeim tilheyrðu inn í félagið. Vatnsréttindin eru ekki bókfærð í efnahagsreikningi Orkubús Vestfjarða ohf og eru því eignir utan efnahagsreiknings.



Skýringar frh.

Óefnislegar eignir

3. Óefnislegar eignir og afskriftir greinast þannig í þús. kr.:

Virkjanaframkvæmdir:	2011	2010
Heildarverð 1.1. 2011.....	52.524	80.925
Afskrifað áður	(35.634)	(55.910)
Bókfært verð 1.1. 2011	16.890	25.015
Afskrifað á árinu	(16.890)	(8.125)
Bókfært verð 31.12. 2011	0	16.890
Afskriftarhlutfall	10,0%	10,0%

Rannsóknarkostnaður vegna virkjanaframkvæmda á árinu 2011 er að fullu gjaldfærður á árinu.

Varanlegir rekstrarfjármunir

4. Varanlegir rekstrarfjármunir og afskriftir greinast þannig í þús. kr.:

Raforkukerfi:

	Orkuver	Veitukerfi	Samtals
Heildarverð 1.1. 2011	3.558.358	4.222.664	7.781.022
Afskrifað áður	(1.839.986)	(2.596.730)	(4.436.716)
Bókfært verð 1.1. 2011	1.718.372	1.625.934	3.344.306
Viðbót á árinu	276.633	194.943	471.576
Afskrifað á árinu	(109.749)	(76.837)	(186.586)
Bókfært verð 31.12. 2011	1.885.256	1.744.040	3.629.296
Afskriftarhlutföll	1,67-5,0%	3,3-4,0%	

Hitaveitukerfi:

	Borholur og kyndistöðvar	Dreifikerfi	Samtals
Heildarverð 1.1. 2011	435.452	1.056.405	1.491.857
Afskrifað áður	(337.952)	(822.747)	(1.160.699)
Bókfært verð 1.1. 2011	97.500	233.658	331.158
Viðbót á árinu	20.747	627	21.374
Afskrifað á árinu	(6.380)	(17.381)	(23.761)
Bókfært verð 31.12. 2011	111.867	216.904	328.771
Afskriftarhlutföll	5,0-10,0%	4,0%	

Aðrir rekstrarfjármunir:

	Fasteignir	Bifreiðar, áhöld og annar búnaður	Samtals
Heildarverð 1.1. 2011	1.172.378	329.711	1.502.089
Afskrifað áður	(477.327)	(230.341)	(707.668)
Bókfært verð 1.1. 2011	695.051	99.370	794.421
Viðbót á árinu	106.718	62.323	169.041
Selt á árinu	0	(9.570)	(9.570)
Afskrifað á árinu	(23.274)	(27.895)	(51.169)
Bókfært verð 31.12. 2011	778.495	124.228	902.723
Afskriftarhlutföll	2,0%	20,0%	

5. Vátryggingarverðmæti bygginga orkuvera og kyndistöðva er alls 1.165 millj. kr. en annarra bygginga 708 millj kr. Fasteignamat bygginga nemur 559 millj. kr. Brunabótamat bygginga nemur 1.920 millj. kr.
6. Í árslok átti Orkubúið 29 bifreiðar, 15 vélsleða, 1 sexhjól, 4 dráttarvélar og 2 lyftara.



Skýringar frh.

7. Eignfærður framkvæmdakostnaður greinist þannig í þús. kr.:

	2011	2010
Fasteignir	106.718	37.567
Virkjanir	268.579	386.375
Díselvélar	8.053	4.039
Aðalorkuflutningslínur	9.416	11.249
Aðveitulínur	144.293	79.558
Aðveitustöðvar	3.273	0
Innanbæjarkerfi	37.961	95.504
Kyndistöðvar og borholur	20.747	1.765
Dreifikerfi hitaveitna	627	2.167
Bifreiðar	34.566	22.044
Áhöld og tæki	21.949	2.514
Tölvubúnaður	5.807	4.206
	<u>661.991</u>	<u>646.988</u>

Nýframkvæmdir eru afskrifaðar þegar fjárfestingin er tilbúin til notkunar. Í framkvæmdakostnaði er 39,3 millj. kr. vegna hlutdeildar í sameiginlegum rekstrarkostnaði.

Áhættufjármunir

8. Yfirlit um hlutafjäreign Orkubús Vestfjarða ohf. í þús. kr.:

	Eignarhlutur	Nafnverð	Bókfært verð
Netorka hf.	3,03%	492	1.847
Landsnet hf.	5,98%	352.725	352.725
Dalsorka ehf.	10,00%	444	444
Vesturorka ehf.	12,00%	60	60
		<u>353.721</u>	<u>355.076</u>

Áhættufjármunir eru metnir á kostnaðarvirði.

Eigið fé

9. Yfirlit um eiginfjárreikninga í þús. kr.:

	Hlutfé	Lögbundinn varasjóður	Óráðstafað eigið fé	Samtals
Eigið fé 1.1.2010	3.049.914	1.016.637	620.163	4.686.714
Hagnaður ársins			208.340	208.340
Eigið fé 1.1.2011	3.049.914	1.016.637	828.504	4.895.055
Hagnaður ársins			230.210	230.210
Eigið fé 31.12. 2011	<u>3.049.914</u>	<u>1.016.637</u>	<u>1.058.713</u>	<u>5.125.264</u>

Skuldbindingar

10. Á Orkubúi Vestfjarða ohf. hvílir reiknuð skuldbinding vegna lífeyrisréttinda þeirra starfsmanna Orkubús Vestfjarða ohf. sem eru í Lífeyrissjóði starfsmanna ríkisins. Vegna þessa hefur verið myndaður reikningur vegna lífeyrisskuldbindingar sem færður er meðal skuldaliða í efnahagsreikningi. Lífeyrisskuldbindingin er vegna áunninna lífeyrisréttinda starfsmanna til 1. júlí 2001 og er samkvæmt tryggingafræðilegu mati 31. desember 2011. Breyting lífeyrisskuldbindingar á árinu sundurliðast þannig í þús. kr.:

	2011	2010
Lífeyrisskuldbinding í ársbyrjun	490.637	476.149
Greiddar lífeyrisskuldbindingar	(13.101)	(13.535)
Framlag ársins vegna lífeyrisskuldbindinga	42.020	28.023
Lífeyrisskuldbinding í árslok	<u>519.556</u>	<u>490.637</u>

Lífeyrisskuldbinding sem hefur myndast eftir 1. júlí 2001 er greiðsluskyld á því ári sem hún myndast og er gerð upp árlega. Aðrar lífeyrisskuldbindingar eru engar í árslok.



Skýringar frh.

Skattamál

11. Tekjuskattur er reiknaður og færður í ársreikninginn og nemur gjaldfærð fjárhæð í rekstrarreikningi 57,6 milljónum króna. Ekki kemur til greiðslu tekjuskatts á árinu 2012 þar sem tekjuskattstofn félagsins er neikvæður.

	Reiknuð skattinneign	Samtals
Staða í ársbyrjun.....	111.570	111.570
Reiknaður tekjuskattur vegna ársins 2011	(57.551)	(57.551)
Staða í árslok	<u>54.019</u>	<u>54.019</u>

Tekjuskattsinneign skiptist þannig á einstaka liði efnahagsreikningsins:

Varanlegir rekstrarfjármunir.....	(2.348)
Veltufjáreignir	5.693
Frestaður gengismunur.....	45
Áhrif af yfirfæranlegu skattalegu tapi	<u>50.628</u>
	<u>54.019</u>

Yfirfæranlegt skattalegt tap nýttist til frádráttar skattalegum hagnaði sem hér segir:

Frá hagnaði árána 2012-2021	<u>253.141</u>
	<u>253.141</u>

Virkur tekjuskattur

	2011		2010	
	Fjárhæð	%	Fjárhæð	%
Hagnaður fyrir skatta	287.761		240.437	
Skatthlutfall	57.552	20,0	43.279	18,0
Breyting á tekjuskattshlutfalli	0	0,0	(11.157)	(4,6)
Fenginn arður	(36)	(0,0)	(28)	(0,0)
Aðrir liðir	35	0,0	3	(0,0)
Tekjuskattur samkvæmt rekstrarreikningi	<u>57.551</u>	<u>20,0</u>	<u>32.097</u>	<u>13,3</u>

Skuldbindingar

12. Á Orkubúi Vestfjarða ohf. hvíla engar ábyrgðarskuldbindingar.



Skýringar frh.

Starfsmannamál

13. Laun og launatengd gjöld greinast þannig í þús. kr.:

	2011	2010
Laun	382.301	368.433
Launatengd gjöld	88.590	86.808
Lífeyrisskuldbindingar	48.322	35.227
	<u>519.213</u>	<u>490.468</u>

Laun og tengd gjöld skiptast þannig:

Rekstur raforkukerfis	242.134	235.416
Rekstur hitaveitukerfis	35.311	36.144
Eignfærð laun	58.324	46.005
Annar rekstrarkostnaður	183.444	172.903
	<u>519.213</u>	<u>490.468</u>

Starfsmenn	55	57
----------------------	----	----

Laun stjórnar, orkubússtjóra og þriggja framkvæmdastjóra voru sem hér segir í millj. kr.

Laun stjórnar	5,5	4,5
Laun orkubússtjóra	13,9	16,7
Laun framkvæmdastjóra	32,9	31,2
Þóknun endurskoðanda	4,8	4,0

Sjóðstreymisýfirlit

14.	2011	2010	2009	2008	2007
Hagnaður ársins	230.210	208.340	234.384	57.787	37.057
Afskriftir	278.407	222.272	210.454	201.956	200.827
Reiknaðir fjármagnsliðir:					
Aðrar breytingar	87.014	46.585	25.536	102.423	39.808
Hreint veltufé frá rekstri	595.631	477.197	470.375	362.166	277.691
Breyting á:					
Rekstrartengdum eignum	(54.640)	63.337	(53.869)	(155.615)	65.273
Rekstrartengdum skuldum	1.249	10.243	(42.829)	61.807	1.201
Handbært fé frá rekstri	<u>542.018</u>	<u>550.777</u>	<u>373.677</u>	<u>268.358</u>	<u>344.165</u>



Skýringar frh.

Sundurliðanir	2011 þús. kr.	2010 þús. kr.
15. Raforkusala greinist þannig:		
Raforkusala	652.991	527.403
Tekjur vegna dreifingar	570.456	523.963
Dreifbýlisframlag	21.340	24.899
Niðurgreiðslur raforku til húshitunar	118.434	104.472
Tekjur vegna varaafls	43.011	27.625
	<u>1.406.232</u>	<u>1.208.362</u>
16. Sala á heitu vatni greinist þannig:		
Sala á heitu vatni	422.555	385.629
Veittur afsláttur O.V. af hitaveitusölu	(11.371)	(11.067)
Niðurgreiðslur hitaveitu til húshitunar	85.933	83.620
	<u>497.117</u>	<u>458.182</u>
17. Aðrar tekjur greinast þannig:		
Seld þjónusta	41.624	44.150
Aðrar tekjur	21.815	25.111
	<u>63.439</u>	<u>69.261</u>
18. Rekstur orkuvera greinist þannig:		
Vatnsaflsvirkjanir	122.094	109.922
Díselvélar	78.249	51.770
	<u>200.343</u>	<u>161.692</u>
19. Raforkukaup greinast þannig:		
Raforkukaup heildsala	273.890	237.776
Flutningskostnaður Landsnets	193.144	183.220
Raforkukaup frá smávirkjunum/jöfnunarorka	35.110	37.647
	<u>502.144</u>	<u>458.643</u>
20. Raforkuflutningur greinist þannig:		
Aðalorkuflutningslínur	8.701	9.932
Aðveitustöðvar	35.752	27.069
	<u>44.453</u>	<u>37.001</u>
21. Rekstur aðveitu- og dreifikerfis greinist þannig:		
Aðveitulínur - sveitir	9.040	13.246
Innanbæjarkerfi	167.347	162.582
	<u>176.387</u>	<u>175.828</u>



Skýringar frh.

	2011	2010
	þús. kr.	þús. kr.
22. Útistandandi orkureikningar greinast þannig:		
Orkureikningar í skilum	253.909	215.050
Orkureikningar í vanskilum	39.577	30.232
Niðurfærsla útistandandi orkureikninga	(28.467)	(23.626)
	<u>265.019</u>	<u>221.656</u>
23. Aðrar skammtímakröfur greinast þannig:		
Iðnaðarráðuneytið vegna niðurgreiðslna	38.401	18.966
Bundnar bankainnstæður	41.213	68.544
Aðrar skammtímakröfur	43.151	57.750
	<u>122.756</u>	<u>145.260</u>
24. Skammtímaskuldir greinast þannig:		
Tryggingagjald / virðisaukaskattur	3.726	3.829
Lífeyrisskuldbinding til greiðslu 2012 / 2011	6.487	6.176
Reiknað áunnið orlof	49.183	45.216
Ógreidd laun og tengd gjöld	23.520	22.926
	<u>82.916</u>	<u>78.147</u>
25. Sameiginlegur rekstrarkostnaður greinist þannig:		
Laun og tengd gjöld	158.177	149.981
Bifreiðastyrkir	21.066	20.570
Fæðis-/dagpeningar	4.201	2.352
Laun og launatengd gjöld	<u>183.444</u>	<u>172.903</u>
Pappír, prentun og ritföng	2.109	2.172
Sími og burðargjöld	2.451	2.433
Viðhald búnaðar	200	1.035
Auglýsingar	569	1.035
Bifreiðakostnaður	2.164	1.490
Tölvu- og forritunarkostnaður	24.397	26.721
Gjafir, risna og starfsmannakostnaður	752	1.183
Ýmsir styrkir og framlög	3.988	1.519
Almennur skrifstofukostnaður	<u>36.630</u>	<u>37.588</u>
Fargjöld og dvalarkostnaður	5.006	4.237
Ráðstefnugjöld og námskeið	2.133	1.501
Sérfræðiþjónusta	22.219	13.837
Niðurfærsla krafna sbr. skýr. 2	7.240	10.680
Verðbreytingar á lager og fl.	(1.706)	(8.411)
Flutningsgjöld	3.173	2.730
Rekstur fasteigna	13.452	14.542
Vátryggingar	3.231	3.055
RER-gjald og önnur opinber gjöld	8.978	7.843
Árgjald Samorku	1.895	1.665
Millideildar gjöld (tekjur)	(11.908)	18.756
Kostnaður vegna annarra tekna	16.530	12.722
Annar rekstrarkostnaður	<u>70.243</u>	<u>83.157</u>
Alls	<u>290.317</u>	<u>293.648</u>



Skýringar frh.

26. Rekstrargjöld greinast þannig í þús. kr.:

	Dreifing raforku þéttbýli	Dreifing raforku dreifbýli	Raforku fram- leiðsla	Raforku kaup og flutningur	Hitaveita og seld þjónusta	Samtals
Orkuver			200.343		88.828	289.171
Raforkukaup				309.000	108.909	417.909
Raforkuflutningur	10.945			193.144	33.508	237.597
Aðveitu- og dreifikerfi	108.570	67.819			23.049	199.437
	119.515	67.819	200.343	502.144	254.294	1.144.114
Sameiginlegur rekstrarkostnaður						290.317
Afskriftir						278.407
						<u>1.712.838</u>

27. Samþykki ársreiknings.

Ársreikningurinn var samþykktur á stjórnarfundum þann 18. apríl 2012.

REKSTRAR- OG EFNAHAGSSTÆRÐIR

Á verðlagi hvers árs, millj. kr.	2011	2010	2009	2008	2007
Heildareignir	5.882	5.637	5.343	5.125	4.955
Eigið fé	5.125	4.895	4.687	4.452	4.409
Rekstrartekjur	1.990	1.780	1.737	1.548	1.315
Rekstrargjöld	1.434	1.340	1.314	1.286	1.111
Afskriftir	278	222	210	202	201
Rekstrarhagnaður fyrir afskr. og vexti	555	441	423	262	204
Hagnaður	230	208	234	58	37
Veltufé frá rekstri	596	477	470	362	278
Fjárfestingar	662	647	351	414	186
Kennitölur					
Hagnaðarhlutfall, %	11,57	11,70	13,49	3,73	2,82
Arðsemi eigna, %	4,76	3,94	4,02	1,17	0,07
Arðsemi eigin fjár, %	4,57	4,32	5,12	1,27	0,82
Lausafjárhlutfall	1,77	1,98	3,07	2,55	3,83
Veltufjárhlutfall	2,58	2,72	4,34	3,22	4,46
Hagnaður/skuldir, % *)	73,36	59,43	64,50	38,91	37,50
Eiginfjárhlutfall, %	87,13	86,84	87,72	86,88	88,99
Magntölur					
Orkudreifing, GWh	229	213	226	220	219
Eigin orkuvinnsla, GWh	92	87	98	100	105
Forgangorkukaup, GWh	71	60	58	55	54
Ótryggð orkukaup, GWh	88	83	87	85	84
Starfsmannafjöldi	55	57	58	60	56

*) Árlegur rekstrarhagnaður fyrir afskriftir og vexti sem hlutfall af heildarskuldum.

MJÓLKÁ

Framtíðaráætlanir við stækkun Mjólkárveikjunnar

Stækkun Mjólkárveikjunnar er ekki lokið eins og lagt var upp með árið 2009 í kjölfar útboðs á fjórum vélum þar sem tvær þeirra voru ætlaðar til endurnýjunar þeim sem fyrir voru og hinar sem viðbót ofar á veikjunarsvæðinu. Ákveðið var að kaupa tvær vélar en fresta endurnýjun Mjólkár I um óákveðinn tíma, mest vegna efnahagshrunsins og treysta í staðinn á endingu hennar enn um sinn. Einnig var hætt við nýja veikjun, Mjólkár IV, þar sem hún kom illa út úr útboðinu og hagkvæmni á henni minnkaði þegar ákveðið var stækka Mjólkár II.

Áður en næstu vélakaup verða ákveðin, mun liggja fyrir endurskoðuð áætlun fyrir nýjan kost sem væri álíka stór og kæmi í stað Mjólkár IV, þó með þeirri breytingu að sú vél mun ekki miðla vatni milli veikjunarkerfa, heldur tilheyra efra kerfinu. Staðsetningin yrði fyrir ofan inntak Mjólkár II, líkt og Mjólkár III, sem er staðsett ofan inntaks Mjólkár I og skilar vatninu frá sér í réttari hæð fyrir inntak hennar. Samhliða þeirri athugun verður jafnframt skoðað að auka miðlanir, 1 GI fyrir neðra kerfið sem þannig myndi bæta upp að einhverju leyti miðlunarleysi Mjólkár I og III. Einnig er til skoðunar að bæta miðlanir á efra kerfinu um 1 – 2 GI. Í dag er heildar miðlunarrými Mjólkárveikjanna innan við 5 GI.



Næstneðsta gólf fyrir steypu og sést mótað fyrir miðju vélarinnar. Gamla túrbínan sést í bakgrunni og er í fullum rekstri.

Upphaf framkvæmda við Mjólkár II og framvinda

Hafist var handa í byrjun apríl við stækkun stöðvarhúss við Borgarvog. Saga þurfti suðurgaffinn úr og lengja húsið um 6,2 metra til að uppsetning á nýju vélinni gæti hafist á meðan sú gamla var í rekstri. Til fróðleiks má nefna að þegar Mjólkár I var tekin í notkun árið 1958 var salurinn 127 m² en er í dag 269 m² eftir stækkun 1975 og nú. Veggir og kranabiti voru uppsteyptir í júní, steypit utan um vatnshverfilshús fyrir miðjan júlí og strax þar á eftir var hægt að stilla upp og steypa hvolfþakið.



Allar megin tímasetningar stóðust. Bæði færsla á pípu milli véla og uppsetning áttu sér stað í ágúst og september. Fullnaðarfrágangur innanhúss verður unninn 2012 en er að mestu lokið utandyra.

Vél II í Mjólkár tekin úr rekstri

Þriðja ágúst var 5,7 MW vélin stöðvuð eftir rúmlega 35 ára rekstur. Hún var fjarlægð og uppsetning á nýrri vél þá þegar hafin. Fyrsta dagbókarfærslan var 21. janúar 1976. Á þessum tíma er vélin búin að framleiða 1.457 GWh. Til samanburðar framleiddu vatnsvélar Orkubúsins að frátalinni vél II árið 2010 30 GWh og vél II 44 GWh. Á þessum tölum sést vel hversu hátt hlutfall framleiðsla vélar II hefur verið af heildarframleiðslu Orkubúsins.

Rekstur vélarinnar gekk ágætlega gegnum tíðina. Alvarlegustu bilanir voru í tengslum við legur vélarinnar og hafa þær nokkrum sinnum brætt úr sér. Árið 2006 kom í ljós að líftími vatnshjólsins var búinn en þá var hægt að framkvæma bráðabirgðaviðgerð. Frá þeim tíma hefur verið unnið að undirbúningi á endurnýjun vélarinnar og full þörf á að endurnýja allt nema rafalinn. Á síðari stigum kom í ljós að hagkvæmast var að endurnýja rafalinn einnig og stækka vélina eins mikið og þrýstivatnspípan leyfði eða í 7 MW. Vatnsnotkun vélarinnar er í dag 1,9 m³/s í stað 1,7 m³/s áður.

Önnur rekstrarverkefni

Samhliða vélaskiptunum var keyptur nýr 1.200 mm pípubrotsloki fyrir inntak veikjunarinnar í Langavatni og var skipt um hann í vélastoppinu. Rörbútar innan-dyra í inntakshúsinu beggja megin við lokann voru endurnýjaðir og mannopi og grjótgildru komið fyrir. Fyrstu 10 metrarnir af pípunni neðan inntakshússins eru lélegir og bíður endurnýjun á þeim betri tíma. Að öðru leyti var ástand pípunnar að innan ótrúlega gott. Hryfi hennar hefur lítið aukist á þessum 35 árum og líftími pípunnar ætti að geta orðið minnst



Rörið í forgrunni myndarinnar leiðir vatnið að hverri nál, en er nú hulið steypu.

100 ár. Tveir þessar voru ónýtir í pípunni sem voru endurnýjaðir og hafa þá samtals þrjú bilað frá upphafi. Á næstu árum verður unnið að lagfæringu á kápu og einangrun pípunnar og fyrr en seinna þarf að laga steypurskemmdir á stöplum hennar.

Ný vél og uppsetning

Nýja vélin er fjölstúta vél af Pelton gerð. Gamla vélin var tveggja stúta, 750 sn/mín á láréttum ás. Með því að fjölga stútunum í fimm, var hægt að auka snúningshraðann og er nýja vélin 1.000 sn/mín. Á móti kemur að vélin er með lóðréttum ás til að koma auknum fjölda af stútum fyrir og krefst sú útfærsla



Unnið við sæti rafals á toppi túrbínuhúss.

meiri lofthæðar en heldur öðrum stærðum niðri eins og stærð á skóflum og þvermáli á vatnshjóli. Þyngd nýja vatnshjólsins er helmingi minni en þess gamla og rafall léttari svo eitthvað sé nefnt.

Tuttugu og fimm tonna stöðvarhússkrani var ekki endurnýjaður í 50 tonn eins og hefði þurft til að ráða við að hífa rafalinn því hann þarf að vera að fullu samsettur og hafður í lóðrétttri stöðu við

híffingar. Einnig hefði þurft að hækka og styrkja kranabitana. Hinsvegar var vélin lækkuð það mikið í húsinu svo hægt væri seinna meir að stækka stöðvarhússkranann. Miðja vatnshjólsins lækkaði m.v. gömlu vélinu, úr 8,4 metrum y.s. í 6,2 metra. Yfirfall Langavatns er í 496 metrum y.s. og er verg fallhæð því aðeins meiri en áður, eða $496 - 6,2 = 489,8$ metrar.



Haft var gat í hvolfpaki hússins svo hægt sé að hífa rafalinn inn og út úr húsinu með stórum bílkranu. Nýja vatnsvélin 7 MW, stjórnþúnaður og skjákerfi er frá Andritz. Rafall 8455 kVA, 6,3 kV með burstalausri segulmagnun frá INDAR. DN 600, PN 64 kúluloki frá Erhard og 6,3 kV aflrofafelt frá Orkuvirki. Prófanir hófust á nýju vélinni í september og 21. þess mánaðar framleiddi vélin fyrstu kWh. Þá voru liðnir 49 sólahringar frá því gamla vélin var stöðvuð. Orkubúið tók við rekstri vélarinnar frá framleiðandanum eftir að prófunum lauk þann 30. september.

Framkvæmdakostnaður við stækkun stöðvarhússins þ.m.t. minniháttar frágangur 2012 er um 110 Mkr., kaup og uppsetning á vél 360 Mkr og inntak og pípa 22 Mkr. Samtals um 500 Mkr. Árleg orkuvinnsla eykst um 6 GWh og er áætluð vera kringum 50 GWh.



Nálum, bunuskera og vatnshjóli er þjónustað neðan frá botnrásinni



RAFORKUKERFI VESTFJARÐA





REKSTRARTRUFLANIR 2011

Alls voru skráðar 188 rekstrartruflanir í raforkukerfinu árið 2011 en voru 214 árið áður. Í raforkuverum urðu 36 truflanir, í dreifikerfi 36 truflanir og í flutnings og aðveitukerfi 130 truflanir. Af 188 rekstrartruflunum voru 92 vegna skipulags viðhalds. Á árinu var tekið í notkun nýtt skráningarkerfi truflana frá DMM lausnum. Bilanir í hitaveitukerfum voru 8 árið 2011 en voru 13 árið áður.

GÆÐI RAFORKU OG AFHENDINGARÖRYGGI ÁRIÐ 2011

Heiti á stuðli	Skammstöfun	Eining	Útkoma ársins 2011	Markmið OV
Stuðull um rofið álag	SRA	MW/MW ár	0,94	<3
Stuðull um meðallengd skerðingar	SMS	mínútur/ár	57,9	<500
Kerfismínútur, rof undir 1 mínútu	KM0	Fjöldi	61	<150
Kerfismínútur, rof undir 10 mínútum	KM1	Fjöldi	7	<75
Kerfismínútur, rof undir 100 mínútum	KM2	Fjöldi	0	<3
Kerfismínútur, rof undir 1000 mínútum	KM3	Fjöldi	0	0
Stuðull um skerta orkuafhendingu	SSO	MW * klst/MW ár	0,56	
Stuðull um meðalskerðingu álags	SMA	MW/truflun	0,58	
Fjöldi straumleysistilvika á notanda (SAIFI)	FSN	truflanir/notanda*ár	1,60	
Tímalengd straumleysis á notanda (SAIDI)	TSN	klst/notanda*ár	0,94	
Tímalengd strauml. á tilvik skerðingar (CAIDI) ...	TSF	klst/tilvik*ár	0,59	
Áreiðanleikastuðull	AS	klst/klst	0,99989	

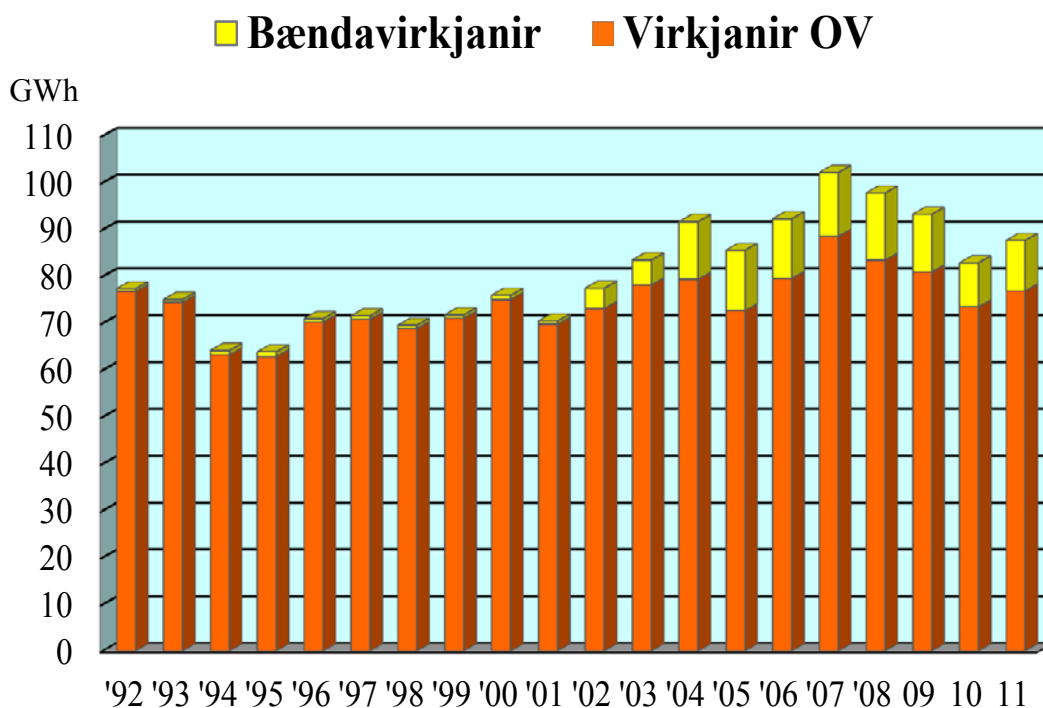
LYKILTÖLUR ÚR DREIFIKERFI ORKUBÚSINS ÁRIÐ 2012

Háspennt dreifikerfi	m	1.016.294
66 kV loftlínur	m	13.349
33 kV loftlínur	m	78.476
19 kV loftlínur	m	20.315
11 kV loftlínur	m	602.942
6 kV loftlínur	m	46.286
66 kV jarðstrengir	m	0
33 kV jarðstrengir	m	4.632
19 kV jarðstrengir	m	37.589
11 kV jarðstrengir	m	189.456
6 kV jarðstrengir	m	23.249
Spennar		747
Dreifispennar	stk	719
Aflspennar	stk	28
Aflrofar	stk	327
66 kV	stk	2
33 kV	stk	15
19 kV	stk	9
11 kV	stk	296
6 kV	stk	5
Fjöldi ljósastólpa	stk	2.606
Fjöldi ljósbúnaða	stk	2.906
Útílysing uppsett afl	kW	428



RAFORKUFRAMLEIÐSLA VATNSAFLSVIRKJANA

	Ástimplað afl kW	Framleiðsla		Meðaltal 2000-2011 MWh	Breyting % 2011 miðað við meðaltal 2010	
		2011 MWh	2010 MWh			2010
Mjólkárveiravirkjun	10.600	59.037	56.139	61.015	-3,24	5,16
Þverárveiravirkjun	2.200	5.050	5.120	5.936	-14,93	-1,37
Rafstöðin á Fossum	1.100	4.589	4.212	4.948	-7,26	8,95
Tungudalsveiravirkjun	700	4.554	4.810	5.021	-9,30	-5,32
Reiðhjallavirkjun	520	1.867	1.634	1.881	-0,74	4,26
Blævardalsárveiravirkjun	300	1.467	1.268	1.005	45,97	15,69
Mýrarárveiravirkjun	60	374	328	333	12,31	14,02
Samtals eigin virkjanir	15.480	76.938	73.511	80.139	-3,99	4,66
Bændavirkjanir	2.980	10.770	9.403	12.137	-11,26	14,54
Samtals virkjanir á Vestfjörðum	18.460	87.708	82.914	92.276	-4,95	5,78

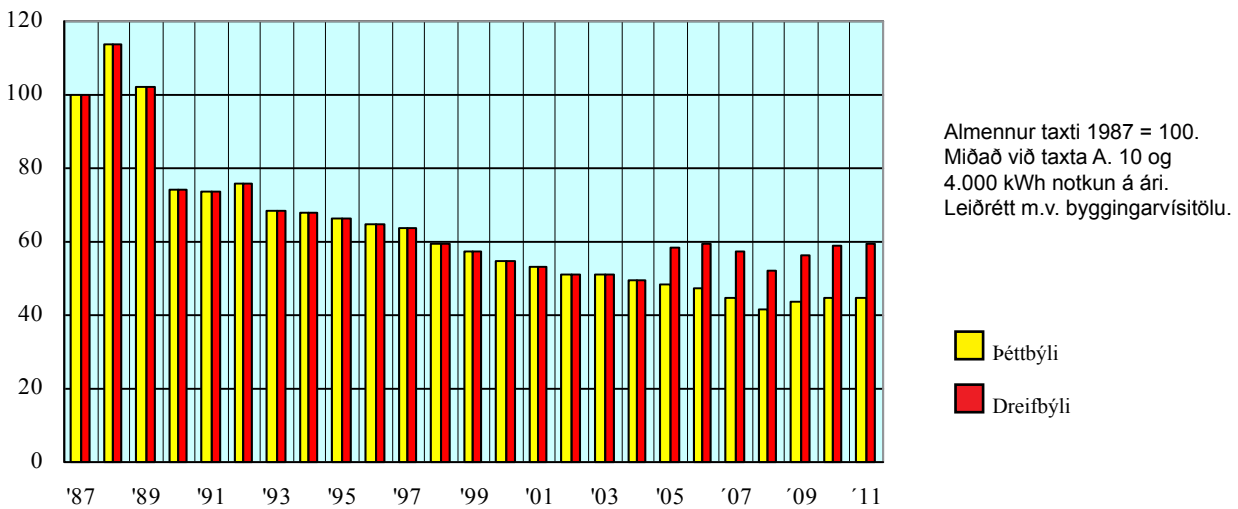




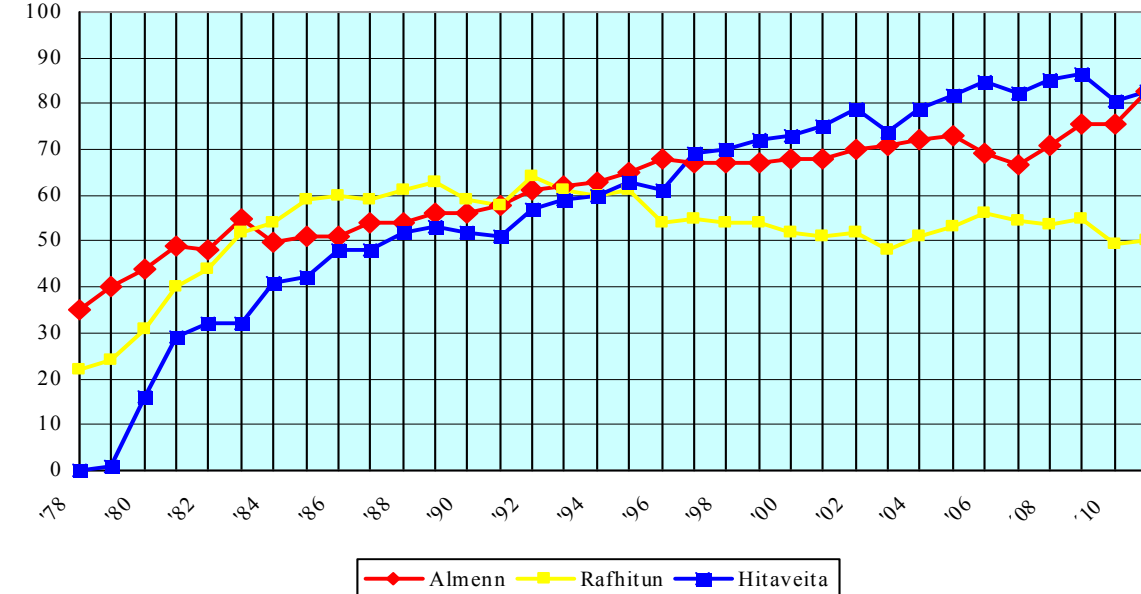
KYNDISTÖÐVAR

	Uppsett afl		Afltoppur		Árið 2011 – Orkunotkun			2010
	Olíukatla	Raforka	Raforka	Olía	Raforka	Sorp/borh.	Samt.	Orkunotkun
	MW	MW	MW	MWh	MWh	MWh	MWh	MWh
Skutulsfjarðareyri	10,0	10,0	7,92	481	37.819		38.300	36.886
Holtahverfi, Ísafirði	3,0	2,4	1,42	128	7.339	0	7.468	7.236
Bolungarvík	3,0	3,0	2,48	125	12.165		12.290	12.001
Patreksfjörður	3,0	3,0	2,71	310	14.423		14.733	14.184
Flateyri	2,0	1,2	1,01	50	5.033		5.083	5.187
Suðureyri	3,0	1,2	1,03	34	5.278	1.622	6.934	6.487
Samtals	24,0	20,8	16,57	1.128	82.057	1.622	84.807	81.982

Þróun orkuverðs 1987 - 2011



Skipting orkudreifingar 1978 - 2011

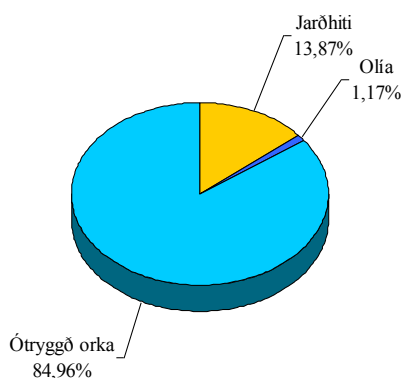




RAFORKUFRAMLEIÐSLA DÍSELSTÖÐVA

	Ástimplað afl kW	Framleiðsla 2011 MWh	Framleiðsla 2010 MWh
Ísafjörður	4.760	231	44
Bolungarvík	3.310	10	17
Súðavík	1.170	15	1
Suðureyri	700	3	2
Flateyri	420	1	4
Þingeyri	1.500	3	2
Samtals svæði I	11.860	263	69
Bíldudalur	1.150	39	22
Patreksfjörður	4.150	130	94
Flatey	112	196	196
Samtals svæði II	5.412	365	312
Reykhólar	700	31	8
Hólmavík	1.250	47	7
Drangsnæs	420	6	4
Samtals svæði III	2.370	85	19
Reykjanes	641	23	57
Samtals svæði IIII	641	23	57
Alls	20.283	736	458

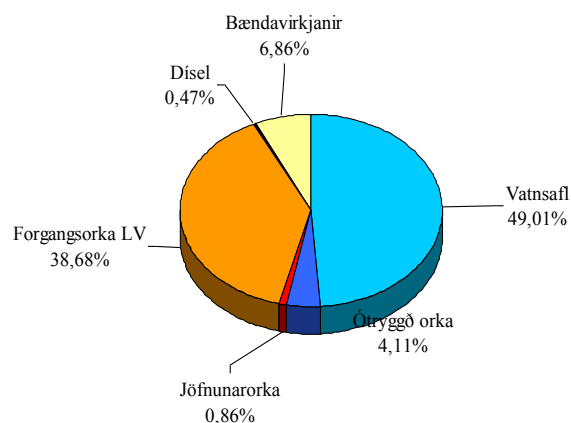
Orkuöflun v/hitaveitusölu 2011
Samtals 96,5 GWh



Eigin vinnsla 15,04%

Orkukaup 84,96%

Orkuöflun v/raforkusölu 2011
Samtals 156,9 GWh



Eigin vinnsla 49,48%

Orkukaup 50,52%



ORKUÖFLUN

	Orkuöflun 2011 MWh	Hlutdeild í heildarorku- öflun %	Orkuöflun 2010 MWh	Mismunur '11-'10 %
Vatnsaflsvirkjanir	76.938	30,36	73.511	4,66
Díselrafstöðvar	736	0,29	458	60,70
Olíukatlar	1.128	0,45	561	101,07
Jarðhiti *)	13.383	5,28	12.540	6,72
Samtals eigin vinnsla	92.185	36,37	87.070	5,87
Forgangsorka	60.709	23,95	51.006	19,02
Ótryggð orka	88.440	34,89	83.303	6,17
Jöfnunarorka	1.347	0,53	2.290	-41,18
Forgangsorka frá bændavirkjunum	10.770	4,25	9.403	14,54
Sorpbrennsla, Funi	0	0,00	3.505	-100,00
Samtals orkukaup	161.266	63,63	149.507	7,87
Orkuöflun v/raforkusölu	156.932	61,92	143.266	9,54
Orkuöflun v/hitaveitusölu	96.495	38,07	93.311	3,41
Heildarorkuöflun	253.451		236.577	7,13

*) Áætlað



ORKUDREIFING

Gjaldskrárlíður	Heiti	Mæla-fjöldi	MWh 2011	MWh 2010	Mismunur '11-'10 %
A1	Almenn notkun	3.374	35.974	35.526	1,26
A3	Utanhússlýsing *)	45	1.871	1.982	-5,60
A4	Blönduð notkun (hiti ekki sérmældur ***)	1.431	39.852	33.770	18,01
B1	Aflmæling	51	21.810	22.098	-1,30
B13	Ótryggður flutningur	8	17.180	10.718	60,29
C1	Hitun íbúðarhúsnæðis ***)	249	8.626	12.387	-30,36
C2	Næturhitun íbúðarhúsnæðis	2	78	145	-46,21
D1	Hitun, annað	184	6.976	7.750	-9,99
D3	Varmadætur	2	740	365	102,74
Heildsala	Heildsala og jöfnunarorka		13.776	7.541	82,68
H49	Hitaveita, íbúðarhúsnæði **).	1.188	44.725	43.496	2,83
H498	Hitaveita, stórnotendur **).	19	22.765	22.149	2,78
H48	Hitaveita, annað	230	15.087	14.795	1,97
Samtals		6.783	229.460	212.722	7,87

*) Notkun áætluð miðað við 4.200 nýtingartíma.

***) Notkun er áætluð á Suðureyri 35 kWh og á Reykhólum 52 kWh úr m³ vatns.

***) Unnið er að breytingum á rafhitamælingu. Settur er upp einn mælir og notkun skipt 85% hiti og 15% almenn notkun.

ORKUDREIFING

