

ÁRSSKÝRSLA 2014



ORKUBÚ VESTFJARÐA
37. STARFSÁR



Flatey

ÁRSSKÝRSLA 2014



ORKUBÚ VESTFJARÐA ohf.
37. STARFSÁR

EFNISYFIRLIT

Stjórn og stjórnskipulag.....	3
Formáli.....	4
Ávarp stjórnarformanns.....	5
Helstu framkvæmdir 2014.....	6
Helstu framkvæmdir 2015.....	7
Íbúaföldi á orkuveitusvæði OV.....	8

Ársreikningur..... 9-32

Raforkukerfi Vestfjarða.....	34
Rekstrartruflanir.....	35
Lykiltölur úr dreifikerfi.....	35
Vatnsaflsvirkjanir.....	36
Kyndistöðvar.....	37
Díselstöðvar.....	38
Orkuöflun.....	39
Orkudreifing.....	40

Skammstafanir

kV = kílóvolt = 1.000 volt

kW = kílóvatt = 1.000 wött

MW = megawatt = 1.000 kW

kVA = kílóvoltamper = 1.000 voltamper

MVA = megavoltamper = 1.000 kVA

kWh = kílóvattstund = 1.000 wattstundir

MWh = megawattstund = 1.000 kWh

GWh = gigawattstund = 1.000 MWh

Gl = gígalítrar = 1.000 milljónir lítar

Forsíðumynd: Bíldadalur. Ljós. Oddný Birgisdóttir.

Línuvinna: Ljós. Einar Halldórsson.

Aðrar ljósmyndir teknar af starfsmönnum Orkubús Vestfjarða.

Umsjón: Orkubú Vestfjarða ohf.

Hönnun, umbrot og prentvinnsla: Gúttó ehf.



Breiðadalur

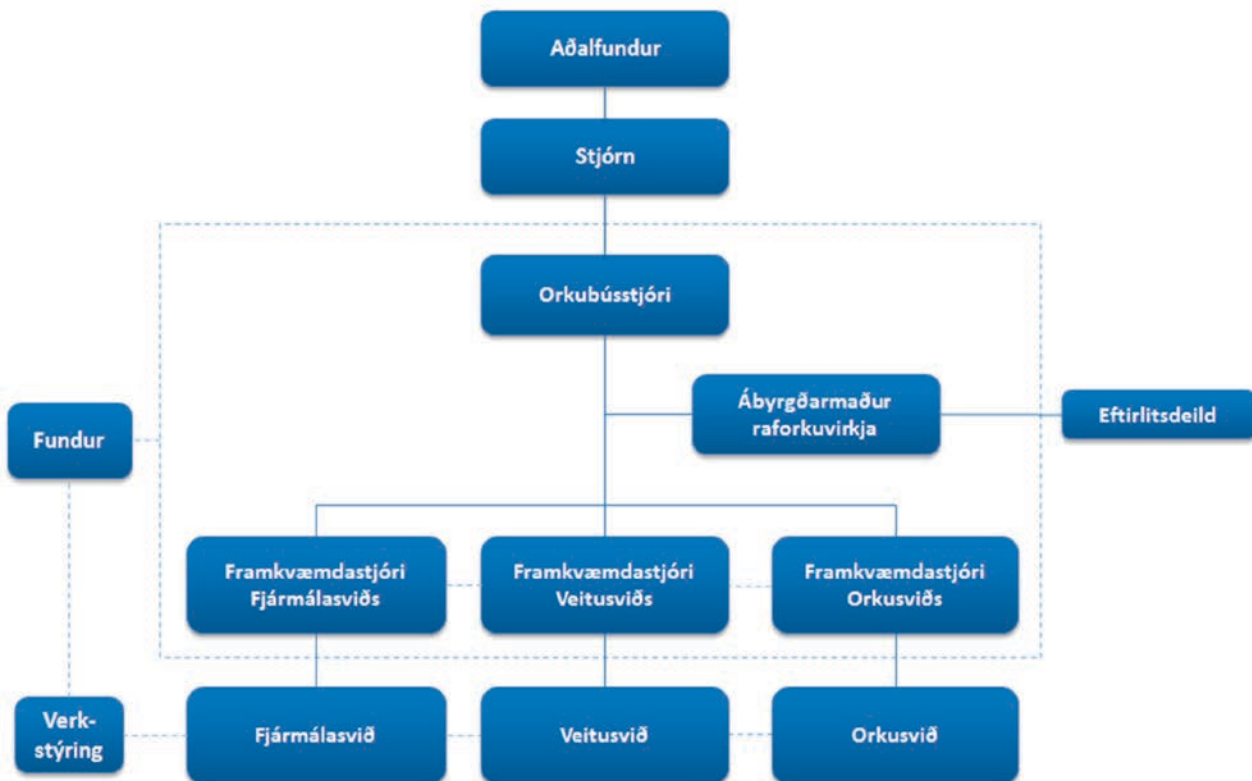


STJÓRN OG STJÓRNSKIPULAG

Formaður: Viðar Helgason
Varaformaður: Eyrún Ingibjörg Sigþórsdóttir
Ritari: Viktoría Rán Ólafsdóttir
Árni Brynjólfsson
Daníel Jakobsson

Varamaður: Ragnheiður Hákonardóttir

Skipurit Orkubús Vestfjarða ohf



FORMÁLI

Markverður áfangi að bættu afhendingaröryggi raforku á Vestfjörðum náðist á liðnu ári. Teknar voru í notkun nýjar aðveitustöðvar á Ísafirði og í Bolungarvík og með byggingu varaafsstöðvar Landsnets í Bolungarvík ásamt búnaði sem nefndur hefur verið „Snjallnet“ má segja að langvarandi rafmagnsleysi á norðanverðum Vestfjörðum heyrir nú sögunni til. Orkubúið er nú í samvinnu við Landsnet að leita leiða til úrbóta fyrir aðra hluta Vestfjarða.

Á undanförunum árum hefur verið lögð áhersla á að leggja rafstrengi í jörð í stað raflína í dreifbýlinu og á komandi árum verður unnið af auknum krafti við þetta verkefni samhliða lagningu ljósleiðara. Með fækkun loftlína eykst afhendingaröryggi rafmagns í dreifbýlinu til mikilla muna.

Stórir og merkir áfangar í jöfnun raforkukostnaðar eru handan við hornið og eru þeir raforkukaupendum á Vestfjörðum mjög til hagsbóta.

Alþingi samþykkti nú í vetur frumvarp sem kveður á um fulla jöfnun á kostnaði dreifingar raforku í dreifbýli við þann dreifkostnað sem hæstur er í þéttbýli og kemur þessi jöfnun að fullu til framkvæmda í aprílbyrjun á næsta ári. Það má því segja að þetta mikla réttlætismál sé í höfn.

Fyrir Alþingi liggur nú stjórnarfrumvarp sem tekur til frekari jöfnunar á húshitunarkostnaði landsmanna. Frumvarpið gerir ráð fyrir að flutnings- og dreifkostnaður raforkunnar verði að fullu niðurgreiddur úr ríkissjóði.

Í lok febrúar á s.l. ári boðaði Landsvirkjun skerðingu á raforku inn á katla hitaveitna OV vegna óvenjulágrar vatnstöðu í miðlunarlónum sínum. Þessi skerðing stóð í rúma tvo mánuði. Orkubúið þurfti að kynda hitaveitur sínar með olíu að mestu meðan þetta ástand varði og varð aukinn kostnaður Orkubúsins um 200 millj.kr. af þessum sökum.

Árið 2014 varð hagnaður af venjubundnum rekstri Orkubús Vestfjarða tíunda árið í röð. Framleiðsla vatnsaflsvirkjana Orkubúsins var með minna móti eða rúmar 84 GWh. Þrátt fyrir hagnað er afkoma OV þetta árið ekki viðunandi hvort sem horft er til fjárfestingarþarfar fyrir tækisins eða ávöxtunar eigin fjár þess. Afkoman er mun slakari en áætlanir gerðu ráð fyrir og skýrist af kostnaðarauka OV vegna skerðingar Landsvirkjunar á orku til hitaveitukatla.

Á árinu 2014 var 779 millj.kr. varið til fjárfestinga, þar af voru tengigjöld og vinna greidd af öðrum 23,2 millj.kr. Af helstu framkvæmdum má nefna að lokið var við byggingu nýrra aðveitustöðva í samvinnu við Landsnet, á Ísafirði og í Bolungarvík og framkvæmdir vegna endurnýjunar Fossárvirkjunar hófust. Um aðrar helstu framkvæmdir ársins má lesa á síðu 6 í þessari skýrslu. Allar

fjárfestingar voru kostaðar af eigin fé fyrirtækisins eða greiddar af þeim sem þeirra óskuðu.

Heildarorkuöflun fyrirtækisins jókst um 2,6% frá fyrra ári og nam alls 256 GWh. Eigin orkuvinnsla jókst um 12,5% á milli ára og var 113,9 GWh eða 44,5% af heildarorkuöfluninni og orkukaup af öðrum orkuframleiðendum voru 142,1 GWh eða 55,5% af heildarorkuöfluninni. Aukin vinnsla í svartolíukötlum hitaveitnanna meðan á skerðingu Landsvirkjunar stóð skýrir að mestu aukningu á eigin vinnslu OV.

Orkudreifing á veitusvæði Orkubús Vestfjarða jókst um 4,1% frá fyrra ári og nam alls 235,5 GWh. Til hitunar fóru um 157 GWh sem eru um 67% af heildarorkudreifingu fyrirtækisins. Á alla orkusölu, nema húshitun, var lagður 25,5% virðisaukaskattur. Á húshitun var lagður 7% virðisaukaskattur. Til viðbótar var lagður sérstakur skattur á raforku sem nam 12,9 aurum á hverja kílóvattstund og sérstakur skattur á hitaveitur sem nam 2% af heildarupphæð reiknings.

Verðskrár Orkubús Vestfjarða voru ekki hækkaðar á árinu að undanskilinni verðskrá raforkusölu sem var hækkuð um 2,5% 1. júlí.

Samkvæmt rekstrarreikningi ársins 2014 varð hagnaður af venjubundnum rekstri fyrir skatta, sem nam um 112,2 millj.kr., en þegar tekið er tillit til tekjuskatts er hagnaður ársins um 89,8 millj.kr. Afskriftir námu alls 265,4 millj. kr. Eignir Orkubús Vestfjarða ohf. í árslok 2014 voru alls 6.962 millj. kr. og heildarskuldir alls 1.350 millj. kr. Eigið fé nam því alls 5.612 millj. kr. sem er um 81 % af heildarfjármagni.

Orkubúið hefur leitast við að halda úti öflugri upplýsingagjöf til viðskiptavina sinna með hjálp netmiðlana „Facebook“ og „Twitter“ ásamt því að birta fréttir og tilkynningar á heimasíðu sinni ov.is. Á heimasíðunni geta viðskiptavinir Orkubúsins einnig fengið upplýsingar um eigin viðskipti á „Mínum síðum“.

Öllu starfsfólki Orkubús Vestfjarða eru þökkuð þeirra góðu störf.

Kristján Haraldsson
orkubússtjóri



ÁVARP STJÓRNARFORMANNS

Afkoma Orkubús Vestfjarða á síðasta ári var langt frá því að vera viðunandi. Ýmsir þættir spila þar saman.

Orkubú Vestfjarða gegnir margvíslegum skyldum. Frumskyldurnar lúta að dreifingu raforku til notenda, að framleiða/afla orku til endursölu til viðskiptavina, en jafnframt þarf að búa að starfsmönnum félagsins á sómasamlegan hátt, vera þátttakandi í samfélaginu og að skila eiganda sínum ásættanlegri afkomu. Þessum þáttum hefur fyrirtækið unnið að og mun halda áfram.

Dreifing raforku sem er einkaleyfisstarfsemi byggir á reglusetningu um verðskrár. Tekjumyndun þessarar starfsemi þarf að standa undir almennum rekstri kerfisins, en jafnframt endurbótum til að mæta þörfum nútímasamfélags, auk þess að tryggja eðlilega ávöxtun á þá fjármuni sem bundir eru í kerfinu. Undanfarin ár og þau næstu mun Orkubú Vestfjarða halda áfram að setja fjármuni í uppbyggingu dreifikerfisins. Þeirri uppbyggingu þarf að mæta í verðlagningu þjónustunnar. Orkubú Vestfjarða hefur ákveðið að samhliða væntanlegri styrkingu ljósleiðaranets á Vestfjörðum verði lagðir rafmagnsstrengir til að bæta afhendingaröryggi og mæta þörfum notenda á sunnanverðum Ströndum.

Raforkuöflun er annar þáttur í starfsemi Orkubúsins. Til að tryggja viðskiptavinum sínum orku, hvort sem er til lýsingar, til að knýja tæki og áhöld eða til húshitunar, þarf Orkubú Vestfjarða að framleiða eða kaupa raforku. Á síðasta ári nam eigin vinnsla Orkubúsins 44,5% af þeirri orku sem skilað var til viðskiptavina fyrirtækisins í samanburði við 40,5% á fyrra ári.

Vegna vatnsstöðu virkjana fyrir rösku ári var lítið framboð á raforku sem leiddi m.a. til skerðinga Landsvirkjunar á ótryggðri orku sem keypt hefur verið til húshitunar. Af þeim sökum sexfaldaðist orkuframleiðsla Orkubús Vestfjarða með notkun olíukatla milli ára, til að tryggja húshitun með kostnaði langt umfram þær tekjur sem fyrirtækið hafði af sölu orkunnar. Sér þessa stað í afkomu ársins.

Landsvirkjun hefur boðað að á næstunni verði dregið verulega úr framboði á ótryggðri orku og hækkun verðs í langtímasamningum. Ljóst er að orkuverð frá virkjunum fer hækkandi og þarf Orkubú Vestfjarða að auka eigin framleiðslu raforku eins og kostur er og tryggja sér hagkvæma langtímasamninga fyrir því sem á vantar til að hægt sé að mæta þörfum viðskiptavina fyrirtækisins fyrir orku.

Fyrirséð er að hækkandi verð sem virkjanir geta fengið fyrir raforku gera það að verkum að ýmsir smærri virkjanakostir sem fram til þessa hafi ekki verið hagkvæmir gætu orðið framkvæmanlegir.

Staða afhendingaröryggis er og hefur verið Orkubúi Vestfjarða hugleikin. Með tilkomu nýrrar varaafstöðvar Landsnets í Bolungarvík hefur staða raforkumála á fjölmennustu svæðum Vestfjarða verið tryggð, þótt flutningskerfi raforku inn á svæðið sé langt frá því að vera nógu sterkt.

Margir hafa spurt sig hvort raforkulöggjöfin frá árinu 2003 sem sett var á grundvelli evrópskrar lagasetningar hafi gengið lengra í aðskilnaði dreifingar og raforkusölu en nauðsynlegt hafi verið og hvort hagkvæmt sé að landið skiptist í jafn mörg dreifiveitusvæði og ákveðið var í lögnum, hvort fámenn en dreifbýl svæði geti staðið sjálfstætt undir rekstri og viðhaldi. Nýttilkominn lagasetning um jöfnunargjald á dreifingu raforku er þó mikilvægt skref fyrir þá notendur sem hafa til þessa þurft að greiða talsvert hærra gjald fyrir dreifingu raforku en þeir sem búa á stærri og þéttbýlli dreifisvæðum. Hvatar almennings til að skipta um orkufyrirtæki eru litlir þar sem dreifingin er stór hluti verðs og verðbil almenns raforkuverðs milli sölufyrirtækja er lítið. Samkeppni um orkusölu til fyrirtækja eru þó virk á markaðnum.

Þróun á raforkumarkaði undanfarið og á næstu misserum og staða Orkubús Vestfjarða kallar á að Orkubúið taki stefnu þá sem fyrirtækið hefur fylgt til ákveðinnar endurskoðunar á næstunni, skipulag þess, áherslur, markaðsnálgun, verðstefnu, uppbyggingu orkuframleiðslu og þar með hvernig fyrirtækið þróist til skemmri og lengri tíma, eftir þörfum markaðar þess sem það þjónar, kröfum eiganda og getu fyrirtækisins. Fyrirtækið þarf að aðlagja sig að umhverfinu til að geta uppfyllt skyldur sínar betur á næstu árum gagnvart öllum hagsmunaaðilum.

Stjórnarmönnum og starfsmönnum Orkubús Vestfjarða þakka ég fyrir vel unnin störf, gott samstarf og samskipti á síðasta ári.

Viðar Helgason,
formaður stjórnar Orkubús Vestfjarða.

HELSTU FRAMKVÆMDIR ÁRSINS 2014

Rafveitusvið

Lokið var við færslu aðveitustöðvar á Ísafirði. 15 MVA spennar voru færðir úr Stóruð inn að Skeiði. Aðveitustöð í Stóruð var tekin úr rekstri eftir margra áratuga þjónustu.

Lokið var við endurnýjun búnaðar í deilistöð við Mánagötu og spennistöð við Ísafjarðarveg í Hnífsdal.

Aðveitustöð í Bolungarvík var flutt í nýtt húsnæði sem Landsnet hefur byggt og hýsir einnig nýja varaafsstöð. 10 MVA spennir var endurnýjaður í Bolungarvík.

Engidalslína var endurnýjuð með jarðstreng.

Plægður var jarðstrengur frá Haukabergi Barðaströnd að Hvammi utan Krossholts.

Hafist var handa við endurnýjun Norðurlínu með jarðstreng. Plægður og grafinn var jarðstrengur frá Djúpuvík upp að Goðdalsá um 9 km.

Þar sem plægður er jarðstrengur í dreifikerfinu er einnig sett fjarskiptarör.

Orkusvið

Uppsteypa á 146 m² stöðvarhúsi og spennistöðvar fyrir nýjan raf- og vélbúnað fyrir Fossárvirkjun var lokið á árinu. Grafið var fyrir og lagðir út tæpir 900 metrar af DN 500mm trefjaplastpípu og lokið við tvo af fjórum festlum. Til stóð að koma virkjuninni í rekstur í desember, en m.a. seinkun á framkvæmdaleyfi og erfið veðráttta varð til þess að stórir verkáfangar færðust yfir á árið 2015.

Undirritaður var samningur um kaup á 3 MW vélasamstæðu af Francis gerð, sem kemur í stað núverandi 2,4 MW vélar í Mjólka I frá 1958. Hætt var við 67 MW Glámuvirikjun í núverandi mynd og horft til þess að minnkuð virkjun allt 38 MW að stærð verði rannsökuð betur á síðari stigum. Vatn frá vatnasviði Skötufjarðar og Stóra-Eyjavatns á vatnasviði Dynjanda sem áður voru hluti af Glámuvirikjun, yrði nýtt til stækkunar á Mjólkárrikjun. Sótt var um byggingu miðlunar og veitu frá Stóra-Eyjavatni á árinu og ef af framkvæmdum verður, þá eykst orkumáttur virkjunarinnar um 25 GWh eða 36%.

Ný og afkastameiri djúpvatnsdæla var sett í holu LA-02 á Laugum í Súgandafirði og dæluhúsið endurnýjað. Hola LA-05 var aflögð og verður því ein hola í rekstri þangað til ný hola verður boruð. 230 kW færanleg varaafsvél var keypt fyrir Orkustöð.



Blævardalsárvirkjun



HELSTU FRAMKVÆMDIR ÁRSINS 2015

Rafveitusvið

Skipt verður út díselvél í Súðavík og búnaður endurnýjaður.

Dreifilínur í Önundarfirði verða endurnýjaðar að hluta með jarðstreng.

Rofahús að Krossholti verður endurnýjað ásamt nýju spóluvirki og nýr jarðstrengur Haukabergr - Hvammur tengdur.

Unnið verður að endurnýjun spennu og búnaðar á Keldeyri og Bíldudal vegna fyrirhugaðrar aflaukningar.

Endurnýjun dreifikerfis með jarðstreng verður klárað við Gjögur.

Unnið verður að endurbótum í spennistöð í Reykjanesi og spennuhækkað í Mjóafjörð við Djúp.

Hringtenging ljósleiðara um Vestfirði hefur verið boðin út hjá Fjarskiptastofnun. Líkur eru á að Orkubú muni í samvinnu við lægstbjóðanda plægja rafstreng frá Borðeyri að Þorpum utan Hólmavíkur. Verði þetta verkefni að veruleika verður það langstærsta framkvæmdarverkið 2015.

Orkusvið

Stöðvarhús Fossárvirkjunar verður klárað og settur verður upp brúarkrani með 6,3 tonna lyftigetun. 800 metrar af gömlu pípunni verða endurnýjaðir og þar með verður nýi hluti pípunnar orðin 1,7 km langur. 1,2 MW vél ásamt stjórnbúnaði verður sett upp og virkjunin tekin í rekstur fyrir haustið.

Fossavatnið verður tæmt og lokuhús lagað ásamt uppsetningu á DN 500mm pípubrotsloka. Snjóþyngsli undanfarin tvö sumur hafa verið of mikil til að þessi aðgerð hafi getað farið fram.

Undirbúningsframkvæmdir verða unnar við stöðvarhús Mjólkárveikunnar, svo hægt verði að setja upp nýja 3 MW vél sumarið 2016. Unnið verður að tillögugerð að nýrri aðveitustöð OV og Landsnets í Mjólka vegna aðkallandi breytinga þar. Gerð verður forathugun á hagkvæmni lítillar virkjunar í Hafnardsá.

Rannsóknir á vindafari á Ströndum verður fram haldið og niðurstöður mælinga notaðar til að staðfæra Vindatlas Veðurstofunnar. Sjávarhitamælitæki verða sett upp í Önundarfirði til að kanna hagkvæmni notkunar á varmadælum sem valkost í orkuöflun kyndistöðvarinnar á Flateyri. Rennslismælingum á hálendi Skötufjarðar verður komið á og rennslismælingum í Hafnardsá haldið áfram.



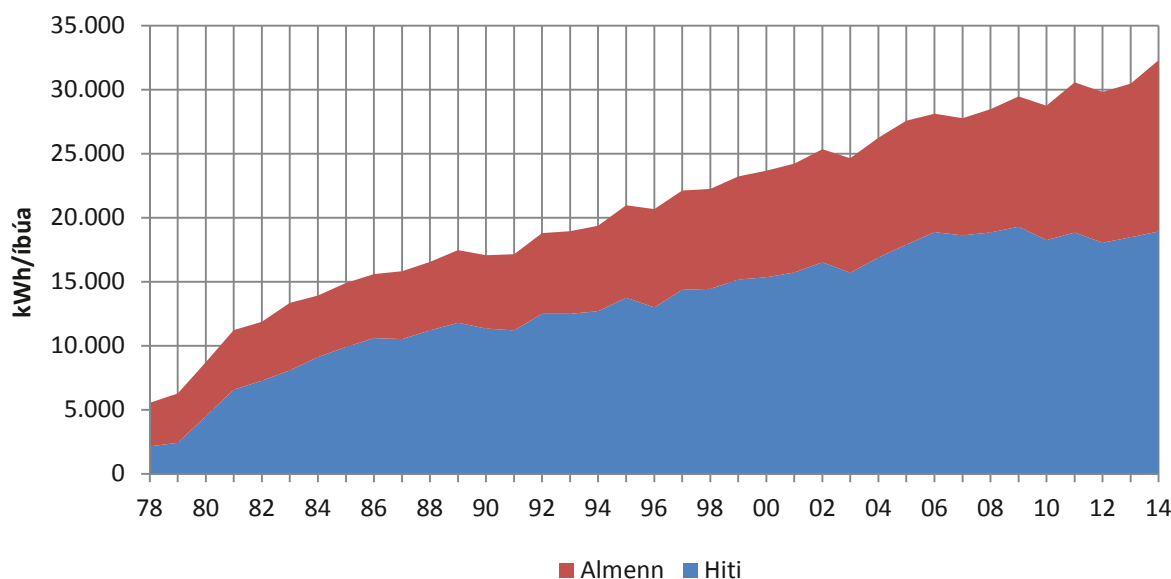
Sellátralína

ÍBÚAFJÖLDI Á ORKUVEITUSVÆÐI ORKUBÚS VESTFJARÐA

	Íbúatala 1.12.2014	Breyting frá 1.12.2013	Íbúatala 1.12.2013	Breyting frá 1.12.2012
Svæði I:				
Bolungarvík	927	-22	949	25
Ísafjarðarbær	3.623	-31	3.654	-90
Súðavíkurhreppur	206	2	204	25
Samtals svæði I	4.756	-51	4.807	-40
Svæði II:				
Tálknafjarðarhreppur	306	9	297	4
Vesturbyggð	997	45	952	17
Samtals svæði II	1.303	54	1.249	21
Svæði III:				
Árneshreppur	54	3	51	-3
Bæjarhreppur	90	2	88	-15
Kaldrananeshreppur	109	5	104	4
Reykhólahreppur	269	-5	274	-5
Strandabyggð	473	-32	505	-12
Samtals svæði III	995	-27	1.022	-31
Vestfirðir samtals	7.054	-24	7.078	-50

Heimild: Hagstofa Íslands

Orkunotkun pr. íbúa 1978-2014





Bolungarvíkurlína

ÁRSREIKNINGUR 2014



ORKUBÚ VESTFJARÐA ohf.



Línuvinna

EFNISYFIRLIT

Skýrsla og áritun stjórnar og orkubússtjóra	11
Áritun óháðra endurskoðenda	12
Rekstrarreikningur	13
Efnahagsreikningur.	14
Yfirlit um sjóðstreymi	15
Skýringar	16-30
Sundurliðanir	31-32



SKÝRSLA OG ÁRITUN STJÓRNAR OG ORKUBÚSSTJÓRA

Tilgangur Orkubús Vestfjarða ohf. skv. lögum um stofnun hlutafélags um Orkubú Vestfjarða, nr. 40/2001 er að virkja vatnsafl og jarðhita á Vestfjörðum, eiga og reka orkuver og raforkustöðvar til raforkuframleiðslu og sjá um raforkudreifingu og orkusölu.

Ársreikningur Orkubús Vestfjarða ohf. er gerður í samræmi við lög um ársreikninga og reglugerð um framsetningu og innihald ársreikninga. Að öðru leyti er fylgt í öllum meginatriðum sömu reikningsskilaaðferðum og á fyrra ári.

Á árinu 2014 varð hagnaður af rekstri Orkubús Vestfjarða ohf. sem nam 89,8 millj. kr. samkvæmt rekstrarreikningi. Eignir Orkubús Vestfjarða ohf. í árslok 2014 voru alls 6.962 millj. kr. og heildarskuldir alls 1.350 millj. kr. Eigið fé nam því alls 5.611,5 millj. kr. sem er um 81 % af heildarfjármagni. Eignir Orkubús Vestfjarða ohf. hafa ekki verið endurmetnar.

Eigandi Orkubús Vestfjarða ohf. er Ríkissjóður Íslands.

Það er álit stjórnar og orkubússtjóra að í ársreikningi þessum komi fram allar upplýsingar sem nauðsynlegar eru til að gefa skýra mynd af stöðu Orkubús Vestfjarða ohf. í árslok, rekstrarniðurstöðu ársins og breytingar á handbæru fé á árinu 2014.

Stjórn og orkubússtjóri Orkubús Vestfjarða ohf. staðfesta hér með ársreikning fyrirtækisins fyrir árið 2014.

Reykjavík, 30. mars 2015

Í stjórn

Viðar Helgason
stjórnarformaður

Árni Brynjólfsson

Viktoría Rán Ólafsdóttir

Daníel Jakobsson

Eyrún Ingibjörg Sigþórsdóttir

Orkubússtjóri

Kristján Haraldsson

ÁRITUN ÓHÁÐRA ENDURSKOÐENDA

Til stjórnar og hluthafa í Orkubúi Vestfjarða ohf.

Við höfum endurskoðað meðfylgjandi ársreikning Orkubús Vestfjarða ohf. fyrir árið 2014. Ársreikningurinn hefur að geyma skýrslu stjórnar, rekstrarreikning, efnahagsreikning, yfirlit um sjóðstreymi og upplýsingar um mikilvægar reikningsskilaaðferðir og aðrar skýringar.

Ábyrgð stjórnar og framkvæmdastjóra á ársreikningnum

Stjórnendur eru ábyrgir fyrir gerð og framsetningu ársreikningsins í samræmi við gildandi lög um ársreikninga. Stjórnendur eru einnig ábyrgir fyrir því innra eftirliti sem nauðsynlegt er varðandi gerð og framsetningu ársreiknings, þannig að hann sé án verulegra annmarka, hvort sem er vegna sviksemi eða mistaka. Ábyrgð stjórnenda nær einnig til þess að beitt sé viðeigandi reikningsskilaaðferðum og reikningshaldslegu mati miðað við aðstæður.

Ábyrgð endurskoðanda

Ábyrgð okkar felst í því áliti sem við látum í ljós á ársreikningnum á grundvelli endurskoðunarinnar. Endurskoðað var í samræmi við alþjóðlega endurskoðunarstaðla. Samkvæmt þeim þá ber okkur að fara eftir settum síðareglum og skipuleggja og haga endurskoðuninni þannig að nægjanleg víska fái um að ársreikningurinn sé án verulegra annmarka.

Endurskoðun felur í sér aðgerðir til staðfestingar á fjárhæðum og öðrum upplýsingum í ársreikningnum. Val endurskoðunaraðgerða byggir á faglegu mati endurskoðandans, þar með talið á þeirri hættu að verulegir annmarkar séu á ársreikningnum, hvort sem er af völdum sviksemi eða mistaka. Við áhættumatið er tekið tillit til þess innra eftirlits sem varðar gerð og glögga framsetningu ársreikningsins, til þess að skipuleggja viðeigandi endurskoðunaraðgerðir, en ekki til þess að gefa álit á virkni innra eftirlits félagsins. Endurskoðun felur einnig í sér mat á því hvort reikningsskilaaðferðir og matsaðferðir sem stjórnendur nota við gerð ársreikningsins séu viðeigandi sem og mat á framsetningu hans í heild.

Við teljum að við endurskoðunina höfum við aflað nægilegra og viðeigandi gagna til að byggja álit okkar á.

Álit

Það er álit okkar að ársreikningurinn gefi glögga mynd af afkomu félagsins á árinu 2014, efnahag hans 31. desember 2014 og breytingu á handbæru fé á árinu 2014, í samræmi við lög um ársreikninga.

Reykjavík, 30. mars 2015.

Endurskoðendapjónustan ehf

Sævar Þór Sigurgeirsson
endurskoðandi

Guðni Þór Gunnarsson
endurskoðandi



REKSTRARREIKNINGUR ÁRSINS 2014

	Skýr.	2014	2013
Rekstrartekjur			
Rekstrartekjur		2.208.953.537	2.117.945.505
Aðrar tekjur		86.129.642	101.210.401
Orkukaup		(1.190.068.874)	(977.362.736)
Laun og launatengd gjöld	4	(651.576.595)	(623.301.122)
Annar rekstrarkostnaður		(71.770.729)	(110.714.446)
Afskriftir	5	(265.404.141)	(239.963.057)
Rekstrarhagnaður		116.262.840	267.814.545
Fjármunatekjur		11.030.948	10.907.675
Fjármagnsgjöld		(15.466.150)	(184.371)
Gengismunur		334.992	(19.119)
	6	(4.100.210)	10.704.185
Hagnaður fyrir skatta		112.162.630	278.518.730
Tekjuskattur	7	(22.347.561)	(55.618.580)
Hagnaður ársins		89.815.069	222.900.150

EFNAHAGSREIKNINGUR 31. DESEMBER 2014

Eignir	Skýr.	2014	2013
Fastafjármunir			
Varanlegir rekstrarfjármunir	8	5.983.785.700	5.470.926.213
Hlutafjáreign	10	355.186.173	355.076.173
		6.338.971.873	5.826.002.386
Veltufjármunir			
Vörubirgðir	11	191.863.832	233.296.089
Orkureikningar	12	319.518.191	302.164.943
Aðrar skammtímakröfur	12	105.919.393	124.828.303
Handbært fé	12	5.596.997	18.535.198
		622.898.413	678.824.533
Eignir samtals		6.961.870.286	6.504.826.919
Eigið fé og skuldir			
Eigið fé			
Hlutafé	13	3.049.914.000	3.049.914.000
Lögbundinn varasjóður		1.016.636.785	1.016.636.785
Óráðstafað eigið fé		1.544.931.111	1.455.116.043
Eigið fé		5.611.481.896	5.521.666.828
Skuldbindingar			
Lífeyrisskuldbinding	14	568.881.421	547.364.613
Tekjuskattsskuldbinding	15	93.708.477	71.360.916
		662.589.898	618.725.529
Skammtímaskuldir			
Viðskiptaskuldir		295.561.055	207.137.544
Skuldir við lánastofnanir		278.141.478	40.000.000
Aðrar skammtímaskuldir	16	114.095.959	117.297.018
		687.798.492	364.434.562
Skuldir		1.350.388.390	983.160.091
Eigið fé og skuldir samtals		6.961.870.286	6.504.826.919



YFIRLIT UM SJÓÐSTREYMI 2014

	Skýr.	2014	2013
Rekstrarhreyfingar			
Rekstrarhagnaður		116.262.840	267.814.545
Afskriftir		265.404.141	239.963.057
Söluhagnaður fastafjármuna		(1.274.623)	(439.612)
Hækkun lífeyrisskuldbindinga		21.516.808	23.354.683
Veltufé frá rekstri án vaxta og skatta		401.909.166	530.692.673
Vörubirgðir, lækkun, (hækkun)		41.432.257	(31.050.757)
Aðrar rekstartengdar eignir (hækkun), lækkun		(822.858)	10.933.554
Rekstartengdar skuldir (lækkun), hækkun		(17.130.940)	11.475.786
Handbært fé frá rekstri án vaxta og skatta		425.387.625	522.051.256
Innborgaðir vextir og arður		11.030.948	10.907.675
Greiddir vextir		(15.466.150)	(184.371)
Handbært fé frá rekstri		420.952.423	532.774.560
Fjárfestingahreyfingar			
Fjárfestingar í varanlegum rekstrarfjármunum	9	(779.141.196)	(671.199.754)
Seldir varanlegir rekstrarfjármunir		2.152.191	698.008
Keypt hlutabréf		(110.000)	0
Lækkun á bundnum bankainnstæðum		2.498.030	40.898.794
		(774.600.975)	(629.602.952)
Fjármögnunarhreyfingar			
Greiddur arður	13	0	(60.000.000)
Lánalína		238.141.478	40.000.000
Skammtímaskuldir v/fjárfestinga, hækkun		102.577.238	30.757.926
		340.718.716	10.757.926
Lækkun handbærs fjár		(12.929.837)	(86.070.466)
Handbært fé í upphafi árs		18.535.198	104.624.783
Gengismunur handbærs fjár		(8.364)	(19.119)
Handbært fé í lok árs		5.596.997	18.535.198
Aðrar upplýsingar			
Veltufé frá rekstri		397.473.964	541.415.977

SKÝRINGAR

1. Starfsemi

Orkubú Vestfjarða ohf. er opinbert hlutafélag og starfar á grundvelli laga nr. 2/1995 um hlutafélög.

Orkubú Vestfjarða ohf. er framleiðslufyrirtæki sem sérhæfir sig í að virkja vatnsafl og jarðhita á Vestfjörðum, eiga og reka orkuver og raforkustöðvar til raforkuframleiðslu, ásamt nauðsynlegum mannvirkjum til raforkuflutnings og raforkudreifingar, jarðvarmavirki og fjarvarmakyndistöðvar ásamt nauðsynlegu dreifikerfi. Jafnframt að stunda virkjunarrannsóknir og aðrar undirbúningsrannsóknir svo og rekstur fasteigna, lánstarfsemi og annar skyldur rekstur. Félaginu er heimilt að standa að stofnun og gerast eignaraðili að öðrum félögum og fyrirtækjum.

2. Reikningsskilaaðferðir

Grundvöllur reikningsskilanna

Ársreikningur Orkubús Vestfjarða ohf. fyrir árið 2014 er gerður í samræmi við lög um ársreikninga og settar reikningsskilareglur. Ársreikningurinn byggir á kostnaðarverðsreikningsskilum og er gerður eftir sömu reikningsskilaaðferðum og árið áður. Ársreikningurinn er gerður í íslenskum krónum.

Eftirfarandi er samantekt á helstu reikningsskilaaðferðum félagsins.

Mat og ákvarðanir

Við gerð ársreiknings þurfa stjórnendur, í samræmi við lög um ársreikninga, að taka ákvarðanir, meta og draga ályktanir sem hafa áhrif á eignir og skuldir á reikningsskiladegi, upplýsingar í skýringum og tekjur og gjöld. Við mat og ályktanir er byggt á reynslu og ýmsum öðrum þáttum sem taldir eru viðeigandi og mynda grundvöll þeirra ákvarðana sem teknar eru um bókfært verð eigna og skulda sem ekki liggur fyrir með öðrum hætti.

Breytingar á reikningshaldslegu mati eru færðar á því tímabili sem þær eiga sér stað.

Áhættustjórnun

Engir framvirkir gjaldeyrisskiptasamningar, valréttir eða afleiðusamningar eru við lýði hjá félaginu.

Skráning tekna

Tekjur af vörusölu og þjónustu eru færðar þegar til þeirra hefur verið unnið. Vörusala er skráð þegar vörur eru afhentar eða verulegur hluti áhættu og ávinnings af eignarhaldi flyst yfir til kaupanda. Þjónustutekjur eru færðar þegar þjónustan hefur verið innt af hendi. Sala er sýnd í rekstrarreikningi að teknu tilliti til afslátta.

Tengigjöld notenda námu alls 23,2 milljónum króna á árinu 2014. Með tilliti til þess að tengigjöld eru einungis 1,01% af rekstrartekjum eru þau tekjufærð að fullu í rekstrarreikningi ársins.

Vaxtatekjur eru færðar fyrir viðkomandi tímabil í samræmi við viðeigandi höfuðstól og vaxtaþrósentu.

Fjármagnskostnaður

Allur fjármagnskostnaður er færður í rekstrarreikning á því tímabili sem hann fellur til.



SKÝRINGAR

2. Reikningsskilaaðferðir (framhald)

Skattamál

Tekjuskattur er reiknaður og færður í ársreikninginn. Útreikningur hans byggir á afkomu fyrir skatta að teknu tilliti til varanlegra mismuna á skattalegri afkomu og afkomu samkvæmt ársreikningi. Tekjuskattshlutfall er 20%.

Frestaður skattur stafar af mismun efnahagsliða í skattuppgjöri annars vegar og ársreikningi hins vegar. Mismunurinn stafar af því að tekjuskattstofn félagsins er miðaður við aðrar forsendur en reikningsskil þess.

Varanlegir rekstrarfjármunir

Eignir eru skráðar meðal varanlegra rekstrarfjármuna þegar líklegt er að hagrænn ávinningur tengdur eigninni muni nýtast félaginu og hægt er að meta kostnað vegna eignarinnar með áreiðanlegum hætti. Varanlegir rekstrarfjármunir eru upphaflega skráðir á kostnaðarverði. Kostnaðarverð varanlegra rekstrarfjármuna samanstendur af kaupverði og öllum beinum kostnaði við að koma eigninni í tekjuhæft ástand.

Afskriftir eru reiknaðar sem fastur árlegur hundradshluti af kostnaðarverði miðað við eignarhaldstíma á árinu að teknu tilliti til væntanlegs hrakvirðis.

Hagnaður eða tap vegna sölu eigna er mismunur söliverðs og bókfærðs verðs eigna á söludegi.

Fasteignir	50 ár
Vatnsaflsvirkjanir	60 ár
Kyndistöðvar	20 ár
Aðalorkuflutningslínur	30 ár
Aðveitulínur	30 ár
Sæstrengir	30 ár
Aðveitustöðvar	30 ár
Innanbæjarkerfi	25 ár
Dreifikerfi hitaveitu	25 ár
Borholur	10 ár
Díselvélar	5-20 ár
Áhöld tæki og annar búnaður	5 ár

Birgðir

Vörubirgðir og aðrar vörur í vinnslu eru metnar á kostnaðarverði/framleiðsluverði eða hreinu söliverði, hvort sem lægra reynist. Kostnaðarverð birgða samanstendur af kostnaði við öflun þeirra ásamt öðrum kostnaði sem fellur til við að koma birgðunum í söluhæft ástand. Framleiðslukostnaður samanstendur af hráefnikostnaði, launakostnaði og óbeinum kostnaði vegna framleiðslunnar. Hreint söluvirði er áætlað söliverð í venjulegum viðskiptum að frádregnum áætluðum sölukostnaði.

2. Reikningskilaaðferðir (framhald)

Verðbréf

Skuldabréf og aðrar langtímakröfur sem áætlað er að eiga fram á gjalddaga eru metnar á kostnaðarverði að teknu tilliti til niðurfærslu til að mæta hugsanlegu tapi í framtíðinni.

Markaðsverðbréf eru verðbréf sem skráð eru á virkum markaði og keypt í þeim tilgangi að hagnast á skammtímaverðbreytingum. Markaðsverðbréf eru færð á markaðsverði og færast matsbreyting í rekstrarreikning á því tímabili sem hún fellur til.

Önnur verðbréf eru flokkuð sem fjárfestingaverðbréf. Fjárfestingaverðbréf eru færð á gangvirði sem er markaðsvirði ef það er byggt á áreiðanlegum forsendum, t.d. skráð á opinberu verðbréfaþingi. Matsbreytingar eru færðar á gangvirðisreikning meðal eigin fjár á því tímabili þegar þær verða til. Ef ekki er hægt að meta markaðsvirðið með áreiðanlegum hætti eru fjárfestingaverðbréfin færð á kostnaðarverði að teknu tilliti til niðurfærslu til að mæta hugsanlegu tapi í framtíðinni.

Orkureikningar og aðrar viðskiptakröfur

Orkureikningar og aðrar viðskiptakröfur eru færðar á nafnverði að teknu tilliti til niðurfærslu. Niðurfærslan er ekki endanleg afskrift heldur er myndaður mótreikningur til að mæta hugsanlegu tapi sem kann að myndast í framtíðinni.

Viðskiptaskuldir

Viðskiptaskuldir eru færðar á nafnverði að teknu tilliti til gengismunar.

Skuldbindingar

Skuldbindingar eru færðar upp í efnahagsreikningi ef líklegt þykir að félagið verði fyrir fjárhagslegum útgjöldum í framtíðinni vegna tiltekins atburðar eða viðskipta og hægt er að meta fjárhæð hennar með áreiðanlegum hætti.

Skuldbindingar vegna vöruábyrgða eru færðar á söludegi viðkomandi vara og metnar af stjórnendum m.t.t. áætlaðs fjárútspreymis sem ábyrgðirnar kunna að valda í framtíðinni.

Eignir utan efnahags

Þegar félagið var stofnað á árinu 1977 lögðu stofnendur inn lönd og vatnsréttindi sem þeim tilheyrðu inn í félagið. Vatnsréttindin eru ekki bókfærð í efnahagsreikningi félagsins og eru því eignir utan efnahagsreiknings.



SKÝRINGAR

3. Starfsþáttayfirlit

Starfsþættir

Starfssvæði Orkubús Vestfjarða ohf. er að mestu Vestfirðir. Fyrirtækið skiptist niður í fjóra starfsþætti en þeir eru dreifing og flutningur, raforkuframleiðsla og sala, hitaveita og seld þjónusta.

Dreifing er bæði flutningur og dreifing raforku. Þessi þáttur í starfsemi félagsins er ekki í samkeppnisrekstri og ræður Orkustofnun allri gjaldtöku.

Framleiðsla er bæði framleiðsla og sala raforku sem nær til alls landsins.

Hitaveita er allur hitaveiturekstur félagsins.

Önnur þjónusta er öll önnur starfssemi svo sem sala á þjónustu vegna flutningslína, viðgerðir vegna tjóna og önnur tilfallandi verk.

Rekstrarstarfsþættir - svið

Árið 2014

	Dreifing raforku	Framleiðsla raforku	Hitaveita	Önnur þjónusta	Samtals
Rekstrartekjur	985.085.397	1.306.840.787	594.523.833	72.724.122	2.959.174.139
Rekstrarkostnaður	707.677.946	1.162.345.780	653.314.899	54.168.533	2.577.507.158
EBITDA	277.407.451	144.495.007	(58.791.066)	18.555.589	381.666.981
Afskriftir	140.878.461	91.141.777	33.383.903	0	265.404.141
Rekstrarhagnaður	136.528.990	53.353.230	(92.174.969)	18.555.589	116.262.840
Fjárm.tekjur og fjárm.gjöld					(4.100.210)
Tekjuskattur					(22.347.561)
Hagnaður ársins					89.815.069
Ávöxtun á eignir	4,8%	2,0%	-19,9%		1,7%
Efnahagur					
Varanlegir rekstrarfjármunir	2.821.591.612	2.695.551.308	462.059.543	4.583.237	5.983.785.700
Eignarhlutar í öðrum fél.	0	0	0	355.186.173	355.186.173
Aðrar óskiptar eignir					622.898.413
Eignir samtals					6.961.870.286
Óskiptar skuldir					1.350.388.390

SKÝRINGAR

3. Starfspáttayfirlit (framhald)

Rekstrarstarfspættir - svið

Árið 2013

	Dreifing raforku	Framleiðsla raforku	Hitaveita	Önnur þjónusta	Samtals
Rekstrartekjur	970.967.714	1.247.276.569	566.462.788	80.376.538	2.865.083.609
Rekstrarkostnaður	665.664.988	1.138.554.406	511.819.322	41.267.292	2.357.306.007
EBITDA	305.302.726	108.722.163	54.643.466	39.109.246	507.777.602
Afskriftir	118.980.015	87.965.686	33.017.356	0	239.963.057
Rekstrarhagnaður	186.322.711	20.756.477	21.626.110	39.109.246	267.814.545
Fjárm.tekjur og fjárm.gjöld					10.704.185
Tekjuskattur					(55.618.580)
Hagnaður ársins					222.900.150
Ávöxtun á eignir	7,7%	0,8%	4,7%		4,1%
Efnahagur					
Varanlegir rekstrarfjármunir	2.418.717.075	2.585.180.841	462.445.060	4.583.237	5.470.926.213
Eignarhlutar í öðrum fél.	0	0	0	355.076.173	355.076.173
Aðrar óskiptar eignir					678.824.533
Eignir samtals					6.504.826.919
Óskiptar skuldir					983.160.091



SKÝRINGAR

4. Laun og launatengd gjöld

	2014	2013
Laun	508.125.539	475.615.070
Lífeyrissjóður	52.628.791	48.876.996
Lífeyrisskuldbinding	51.307.145	49.537.124
Tryggingagjald	45.933.085	43.556.896
Önnur launatengd gjöld	11.943.778	15.437.027
Dagpeningar	18.880.221	18.962.191
Bifreiðastyrkur	35.548.323	34.555.607
Samtals laun og launatengdur kostnaður	724.366.882	686.540.911
Eignfærð laun og launatengd gjöld	(72.790.287)	(63.239.789)
	651.576.595	623.301.122
Stöðugildi að meðaltali	67	64
Laun stjórnar, orkubússtjóra og þriggja framkvæmdastjóra eru sem hér segir.		
Laun stjórnar	7.050.000	6.900.000
Laun orkubússtjóra	14.923.000	14.311.000
Laun framkvæmdastjóra	39.462.005	37.557.000
Þóknun endurskoðanda	2.690.000	6.446.000
	64.125.005	65.214.000

5. Afskriftir

	2014	2013
Afskriftir greinast þannig:		
Afskriftir varanlegra rekstrarfjármuna, sbr. skýringu 8	247.442.601	231.660.774
Aflagt á árinu	17.961.540	8.302.283
Afskriftir færðar í rekstrarreikning	265.404.141	239.963.057

SKÝRINGAR

6. Fjármunatekjur og fjármagnsgjöld

Fjármunatekjur greinast þannig:	2014	2013
Vaxtatekjur af bankainnstæðum	1.709.594	4.101.191
Arður af hlutabréfaeign	444.444	444.444
Vaxtatekjur af viðskiptakröfum	407.557	353.187
Aðrar vaxtatekjur	8.469.353	6.008.853
	<u>11.030.948</u>	<u>10.907.675</u>
Fjármagnsgjöld greinast þannig:		
Vaxtagjöld af skammtímaskuldum	(91.289)	(65.171)
Önnur vaxtagjöld	(15.374.861)	(119.200)
	<u>(15.466.150)</u>	<u>(184.371)</u>
Gengismunur	334.992	(19.119)
	<u>(4.100.210)</u>	<u>10.704.185</u>

7. Tekjuskattur

Tekjuskattur er reiknaður og færður í ársreikninginn og nemur gjaldfærð fjárhæð í rekstrarreikningi 22,3 milljónum króna. Ekki kemur til greiðslu tekjuskatts á árinu 2015 þar sem tekjuskattsstofn félagsins er neikvæður. Sjá skýringu 15.

Virkur tekjuskattur greinist þannig:

	2014		2013	
	Fjárhæð	%	Fjárhæð	%
Hagnaður fyrir skatta	112.162.630		278.518.730	
Skatthlutfall	22.432.526	20,0%	55.703.746	20,0%
Fenginn arður	(88.889)	-0,1%	(88.889)	0,0%
Aðrir liðir	3.924	0,0%	3.723	0,0%
Tekjuskattur samkvæmt rekstrarreikningi	<u>22.347.561</u>	19,9%	<u>55.618.580</u>	20,0%



SKÝRINGAR

8. Varanlegir rekstrarfjármunir og afskriftir

Árið 2014	Raforkukerfi Orkuver	Raforkukerfi Veitukerfi	Hitaveitukerfi Borh. Kyndist.	Hitaveitukerfi Dreifikerfi
Kostnaðarverð				
Staða í ársbyrjun	4.054.595.939	4.978.083.454	425.831.719	1.115.836.675
Eignfært á árinu	128.217.918	420.943.905	5.837.378	6.105.416
Selt og aflagt á árinu	0	(115.052.345)	(3.436.396)	0
Staða í árslok	<u>4.182.813.857</u>	<u>5.283.975.014</u>	<u>428.232.701</u>	<u>1.121.942.091</u>
Afskriftir				
Staða í ársbyrjun	2.065.743.932	2.781.966.819	325.856.643	867.368.789
Afskrift ársins	61.347.306	98.988.259	6.697.669	12.266.104
Selt og aflagt á árinu	0	(100.051.118)	(3.092.757)	0
Staða í árslok	<u>2.127.091.238</u>	<u>2.780.903.960</u>	<u>329.461.555</u>	<u>879.634.893</u>
Bókfært verð				
Bókfært verð í ársbyrjun	1.988.852.007	2.196.116.635	99.975.076	248.467.886
Bókfært verð í árslok	<u>2.055.722.619</u>	<u>2.503.071.054</u>	<u>98.771.146</u>	<u>242.307.198</u>
Afskriftarhlutföll	1,67-5%	3,3-4,0%	5,0-10,0%	4,0%
		Fasteignir	Bifreiðar, áhöld og annar búnaður	Samtals
Kostnaðarverð				
Staða í ársbyrjun		1.322.993.859	454.122.841	12.351.464.487
Eignfært á árinu		147.727.983	70.308.596	779.141.196
Selt og aflagt á árinu		(1.101.960)	(33.719.435)	(153.310.136)
Staða í árslok		<u>1.469.619.882</u>	<u>490.712.002</u>	<u>12.977.295.547</u>
Afskriftir				
Staða í ársbyrjun		549.303.686	290.298.405	6.880.538.274
Afskrift ársins		24.647.700	43.495.563	247.442.601
Selt og aflagt á árinu		(979.662)	(30.347.491)	(134.471.028)
Staða í árslok		<u>572.971.724</u>	<u>303.446.477</u>	<u>6.993.509.847</u>
Bókfært verð				
Bókfært verð í ársbyrjun		773.690.173	163.824.436	5.470.926.213
Bókfært verð í árslok		<u>896.648.158</u>	<u>187.265.525</u>	<u>5.983.785.700</u>
Afskriftarhlutföll		2,0%	20,0%	

SKÝRINGAR

8. Varanlegir rekstrarfjármunir og afskriftir (framhald)

Árið 2013	Raforkukerfi Orkuver	Raforkukerfi Veitukerfi	Hitaveitukerfi Borh. Kyndist.	Hitaveitukerfi Dreifikerfi
Kostnaðarverð				
Staða í ársbyrjun	3.838.353.257	4.707.463.172	456.282.544	1.064.677.557
Eignfært á árinu	217.004.436	308.804.871	4.489.629	51.159.118
Selt og aflagt á árinu	(761.754)	(38.184.589)	(34.940.454)	0
Staða í árslok	4.054.595.939	4.978.083.454	425.831.719	1.115.836.675
Afskriftir				
Staða í ársbyrjun	2.007.084.016	2.725.981.752	350.868.551	856.846.354
Afskrift ársins	59.345.495	90.354.395	6.434.500	10.522.435
Selt og aflagt á árinu	(685.579)	(34.369.328)	(31.446.408)	0
Staða í árslok	2.065.743.932	2.781.966.819	325.856.643	867.368.789
Bókfært verð				
Bókfært verð í ársbyrjun	1.831.269.241	1.981.481.420	105.413.993	207.831.203
Bókfært verð í árslok	1.988.852.007	2.196.116.635	99.975.076	248.467.886
Afskriftarhlutföll	1,67-5%	3,3-4,0%	5,0-10,0%	4,0%
		Fasteignir	Bifreiðar, áhöld og annar búnaður	Samtals
Kostnaðarverð				
Staða í ársbyrjun		1.292.087.789	407.039.177	11.765.903.496
Eignfært á árinu		30.906.070	58.835.630	671.199.754
Selt og aflagt á árinu		0	(11.751.966)	(85.638.763)
Staða í árslok		1.322.993.859	454.122.841	12.351.464.487
Afskriftir				
Staða í ársbyrjun		525.000.017	260.174.894	6.725.955.584
Afskrift ársins		24.303.669	40.700.280	231.660.774
Selt og aflagt á árinu		0	(10.576.769)	(77.078.084)
Staða í árslok		549.303.686	290.298.405	6.880.538.274
Bókfært verð				
Bókfært verð í ársbyrjun		767.087.772	146.864.283	5.039.947.912
Bókfært verð í árslok		773.690.173	163.824.436	5.470.926.213
Afskriftarhlutföll		2,0%	20,0%	



SKÝRINGAR

8. Varanlegir rekstrarfjármunir og afskriftir (framhald)

Fasteignamat og váttryggingamat fasteigna félagsins í árslok greinist þannig:

	Fasteignamat	Váttrygginga- mat
Orkuver og kyndistöðvar	330.406.000	1.120.699.000
Aðrar byggingar	358.850.000	1.060.517.000

9. Sundurliðun á eignfærðum framkvæmdakostnaði

	31.12.2014	31.12.2013
Fasteignir	147.727.983	30.906.070
Virkjanir	116.696.272	169.885.159
Díselvélar	11.521.646	47.119.277
Aðveitulínur	214.819.804	123.365.958
Aðveitustöðvar	131.547.857	66.337.882
Innanbæjarkerfi	74.576.244	119.101.031
Kyndistöðvar og borholur	5.837.378	4.489.629
Dreifikerfi hitaveitna	6.105.416	51.159.118
Bifreiðar	29.128.048	37.126.227
Áhöld og tæki	36.077.568	18.237.292
Tölvubúnaður	5.102.980	3.472.111
	<u>779.141.196</u>	<u>671.199.754</u>

Nýframkvæmdir eru afskrifaðar þegar fjárfestingin er tilbúin til notkunar. Í framkvæmdakostnaði eru 46.623.845 kr. vegna hlutdeildar í sameiginlegum rekstrarkostnaði.

10. Hlutafjäreign

	31.12.2014	31.12.2013
Staða í ársbyrjun	355.076.173	355.076.173
Keypt á árinu	110.000	0
	<u>355.186.173</u>	<u>355.076.173</u>

Eignarhlutar í félögum:	Hlutdeild	Nafnverð	Bókfært virði
Netorka hf.	4,95%	492.417	1.846.565
Landsnet hf.	5,98%	352.725.164	352.725.164
Dalsorka ehf.	10,00%	444.444	444.444
Vesturorka ehf.	12,00%	60.000	60.000
Landsvarmi ehf.	20,00%	100.000	110.000
			<u>355.186.173</u>

Allir áhættufjármunir eru metnir á kostnaðarverði.

SKÝRINGAR

11. Vörubirgðir

	31.12.2014	31.12.2013
Vörulager Bolungarvík	95.025.204	118.720.510
Vörulager Patreksfirði	36.432.718	36.937.743
Vörulager Hólmavík	32.839.372	32.251.971
Verk í vinnslu	2.962.399	3.248.485
Eldsneytistankar O.V.	24.604.139	42.137.380
	<u>191.863.832</u>	<u>233.296.089</u>

12. Aðrar peningalegar eignir

Orkureikningar

	31.12.2014	31.12.2013
Orkureikningar	354.805.761	333.659.843
Niðurfærsla vegna krafna sem kunna að tapast	(35.287.570)	(31.494.900)
	<u>319.518.191</u>	<u>302.164.943</u>

Breytingar á niðurfærslu orkureikninga greinist þannig:

	31.12.2014	31.12.2013
Staða í byrjun tímabils	(31.494.900)	(28.758.223)
Gjaldfærsla bakfærð á tímabilinu.....	9.860.586	8.812.143
Tapaðar viðskiptakröfur á tímabilinu.....	(13.653.256)	(11.548.820)
Staða í lok tímabilsins	<u>(35.287.570)</u>	<u>(31.494.900)</u>

Niðurfærsla hefur verið reiknuð vegna krafna sem kunna að tapast. Niðurfærslan er byggð á mati stjórnenda og reynslu fyrri ára.

Aðrar skammtímakröfur

	31.12.2014	31.12.2013
Fjármagnstekjuskattur	833.658	1.346.095
Sýslumaðurinn á Vestfjörðum	39.605.200	17.823.882
Atvinnuvega- og nýsköpunarráðuneyti	47.483.915	43.071.092
Bundnir bankareikningar	11.192	2.509.222
Biðreikningur	2.868.928	3.217.901
Aðrar kröfur	15.116.500	56.860.111
	<u>105.919.393</u>	<u>124.828.303</u>

Handbært fé

Handbært fé félagsins samanstendur af sjóði og óbundnum bankainnstæðum.

	31.12.2014	31.12.2013
Óbundnar bankainnstæður í íslenskum krónum	5.586.997	18.525.198
Sjóðir	10.000	10.000
	<u>5.596.997</u>	<u>18.535.198</u>



SKÝRINGAR

13. Eigið fé

Hlutfé greinist þannig:

	Hlutir	Hlutfall	Fjárhæð
Heildarhlutfé í árslok	3.049.914.000	100,0%	3.049.914.000
	3.049.914.000	100,0%	3.049.914.000

Útgefnir hlutir í lok ársins eru alls 3.049.914.000 og er nafnverð hvers hlutar ein íslensk króna. Hver króna nafnverðs jafngildir einu atkvæði.

	Hlutfé	Lögbundinn varasjóður	Óráðstafað eigið fé	Samtals eigið fé
Eigið fé 1.1.2013	3.049.914.000	1.016.636.785	1.292.215.892	5.358.766.677
Greiddur arður			(60.000.000)	(60.000.000)
Hagnaður ársins			222.900.150	222.900.150
Eigið fé 1.1.2014	3.049.914.000	1.016.636.785	1.455.116.042	5.521.666.827
Hagnaður ársins			89.815.069	89.815.069
Eigið fé 31.12.2014	3.049.914.000	1.016.636.785	1.544.931.111	5.611.481.896

14. Lífeyrisskuldbinding

Á Orkubúi Vestfjarða ohf. hvílir reiknuð skuldbinding vegna lífeyrisréttinda þeirra starfsmanna félagsins sem eru í Lífeyrissjóði starfsmanna ríkisins B-deild. Vegna þessa hefur verið myndaður reikningur vegna lífeyrisskuldbindingar sem færður er meðal skuldaliða í efnahagsreikningi. Lífeyrisskuldbindingin er vegna áunninna lífeyrisréttinda starfsmanna til 1. júlí 2001 og er samkvæmt tryggingafræðilegu mati 31. desember 2014.

Breyting lífeyrisskuldbindingar á árinu sundurliðast þannig:

	31.12.2014	31.12.2013
Lífeyrisskuldbinding í ársbyrjun	547.364.613	524.009.930
Greiddar lífeyrisskuldbindingar	(21.034.471)	(18.261.710)
Framlag ársins vegna lífeyrisskuldbindingar	42.551.279	41.616.393
Lífeyrisskuldbinding í árslok	568.881.421	547.364.613

Lífeyrisskuldbinding sem hefur myndast eftir 1. júlí 2001 er greiðsluskyld á því ári sem hún myndast og er gerð upp árlega. Aðrar lífeyrisskuldbindingar eru engar í árslok.

15. Tekjuskattskuldbinding

	Tekjuskatts- skuldbinding
Staða 1.1.2013	(15.742.336)
Reiknaður tekjuskattur vegna ársins 2013	(55.618.580)
Staða 1.1.2014	(71.360.916)
Reiknaður tekjuskattur vegna ársins 2014	(22.347.561)
Staða 31.12.2014	(93.708.477)

SKÝRINGAR

15. Tekjuskattsskuldbinding (framhald)

Tekjuskattsskuldbinding greinist þannig á einstaka liði efnahagsreikningsins:

	31.12.2014	31.12.2013
Varanlegir rekstrarfjármunir	(177.651.767)	(156.282.745)
Veltufjáreignir	7.057.514	6.298.980
Aðrir liðir	(43.391)	13.310
Áhrif af yfirfæranlegu skattalegu tapi	76.929.167	78.609.539
	<u>(93.708.477)</u>	<u>(71.360.916)</u>

Yfirfæranlegt skattalegt tap nýtist til frádráttar skattalegum hagnaði sem hér segir:

	31.12.2014	31.12.2013
Frá hagnaði árána 2014-2022	384.645.829	393.047.095
	<u>384.645.829</u>	<u>393.047.095</u>

16. Aðrar skammtímaskuldir

	31.12.2014	31.12.2013
Ógreidd opinber gjöld	0	12.000.000
Ógreidd laun og launatengd gjöld	105.340.093	97.369.910
Næsta árs afborgun lífeyrisskuldbindinga	8.755.866	7.920.731
Aðrar skuldir	0	6.377
	<u>114.095.959</u>	<u>117.297.018</u>

17. Ábyrgðir og aðrar skuldbindingar

Á Orkubú Vestfjarða ohf. hvíla engar ábyrgðarskuldbindingar.



SKÝRINGAR

18. Kennitölur

Úr rekstrarreikningi:	2014	2013	2012
Arðsemi			
Hagnaður fyrir afskriftir, vexti og skatta (EBITDA)	381.666.981	507.777.602	569.392.932
a) Framlegðarhlutfall rekstrar	0,17	0,24	0,29
b) Hagnaðarhlutfall	0,04	0,11	0,14
c) Hagnaður á hverja krónu nafnverðs hlutfjár (EPS)	0,03	0,07	0,09
d) Arðsemi eigin fjár	1,6%	4,1%	5,3%
a) EBITDA/rekstrartekjur		c) Hagnaður/nafnverð hlutfjár	
b) Hagnaður ársins/rekstrartekjur		d) Hagnaður/meðalstaða eigin fjár	
Úr efnahagsreikningi:	31.12.2014	31.12.2013	30.12.2012
Nýting fjármagns			
e) Fjárbinding í birgðum	0,09	0,11	0,10
f) Veltuhraði eigna	0,33	0,33	0,33
g) Veltuhraði birgða	0,90	1,07	1,02
h) Veltuhraði viðskiptakrafna	7,11	7,39	7,41
e) Birgðir/rekstrartekjur		g) KSV/meðalstaða birgða	
f) Rekstrartekjur/meðalstaða heildareigna		h) Rekstrartekjur/meðalstaða viðskiptakrafna	
Greiðsluhæfi			
i) Lausafjárhlutfall	0,63	1,22	2,11
j) Veltufjárhlutfall	0,91	1,86	2,85
i) Veltufjármunir án birgða/skammtímaskuldir		j) Veltufjármunir/skammtímaskuldir	
Fjárhagslegur styrkur			
k) Eiginfjárhlutfall	0,81	0,85	0,87
l) Innra virði hlutfjár	1,84	1,81	1,76
k) Eigið fé/heildarfjármagn		l) Eigið fé/hlutfé	
Úr sjóðstreymi ársins:	31.12.2014	31.12.2013	30.12.2012
m) Skuldaþekja handbærs fjár	0,31	0,54	0,70
n) Gæði sölunnar	0,99	0,99	0,98
o) Gæði afkomu	4,69	2,39	2,04
p) Gæði rekstrarhagnaðar	3,66	1,95	1,66
m) Handbært fé frá rekstri/skuldir		o) Handbært fé frá rekstri/hagnaður	
n) Innborgaðar tekjur/bókfærðar tekjur		p) Handbært fé frá rekstri án vaxta/rekstrarhagnaður	
Rekstrargjöld sem hlutfall af rekstrartekjum	2014	2013	Breyting
Raforkukaup/rekstrartekjur	53,87%	46,15%	7,73%
Laun og launatengd gjöld/rekstrartekjur	29,50%	29,43%	0,07%
Annar rekstrarkostnaður/rekstrartekjur	3,25%	5,23%	-1,98%
Afskriftir/rekstrartekjur	12,01%	11,33%	0,68%
Rekstrargjöld/rekstrartekjur	98,64%	92,13%	6,50%

SKÝRINGAR

19. Sjóðstreymisyfirlit

	2014	2013	2012	2011	2010
Hagnaður ársins.....	89.815.069	222.900.150	279.502.018	230.209.806	208.340.304
Afskriftir.....	265.404.141	239.963.057	233.085.843	278.407.355	222.272.000
Aðrar breytingar.....	42.254.754	78.552.770	72.445.923	87.658.677	46.584.696
Hreint veltufé frá rekstri	397.473.964	541.415.977	585.033.784	596.275.838	477.197.000
Breyting á:					
Rekstrartengdum eignum.....	40.609.399	(20.117.203)	(89.277.846)	(54.641.908)	63.337.404
Rekstrartengdum skuldum.....	(17.130.940)	11.475.786	74.674.651	381.688	10.242.785
Handbært fé frá rekstri	420.952.423	532.774.560	570.430.589	542.015.618	550.777.189



SUNDURLIÐANIR

	2014	2013
Rekstrartekjur		
Raforkusala	702.760.291	661.495.379
Tekjur vegna dreifingar	661.168.091	639.145.568
Dreifbýlisframlag	42.972.362	20.735.695
Niðurgreiðslur raforku til húshitunar	128.102.640	134.048.626
Tekjur vegna varaafis	57.787.781	71.150.734
	<u>1.592.791.165</u>	<u>1.526.576.002</u>
Sala á heitu vatni	501.216.824	475.968.063
Veittur afsláttur O.V. af hitaveitusölu	(10.489.873)	(11.160.424)
Niðurgreiðsla hitaveitu til húshitunar	102.237.057	99.068.659
	<u>592.964.008</u>	<u>563.876.298</u>
Tengigjöld	23.198.364	27.493.205
	<u>23.198.364</u>	<u>27.493.205</u>
Rekstrartekjur samtals	<u>2.208.953.537</u>	<u>2.117.945.505</u>
Aðrar tekjur		
Aðrar tekjur	32.637.285	55.830.835
Seld þjónusta	53.492.357	45.379.566
	<u>86.129.642</u>	<u>101.210.401</u>
Tekjur samtals	<u>2.295.083.179</u>	<u>2.219.155.906</u>

SUNDURLIÐANIR

	2014	2013
Orkukaup		
Raforkukaup heildsala	227.182.496	209.860.301
Flutningskostnaður Landsnets	213.364.501	194.535.174
Raforkukaup frá smávirkjunum/jöfnunarorka	65.805.633	72.920.410
Raforkukaup hitaveitu	144.742.057	151.142.933
Vatnsaflsvirkjanir	64.111.653	60.802.708
Díselvélar	78.303.050	88.280.888
Aðalorkuflutningslínur	11.238.588	10.714.688
Aðveitustöðvar	20.215.671	12.304.530
Aðveitulínur - sveitir	28.363.285	8.631.598
Innanbæjarkerfi	58.998.031	46.229.542
Kyndistöðvar	255.488.381	101.260.816
Dreifikerfi	22.255.528	20.679.148
	<u>1.190.068.874</u>	<u>977.362.736</u>
Laun og launatengd gjöld sbr. Skýr. 4	<u>651.576.595</u>	<u>623.301.122</u>
Annar rekstrarkostnaður		
Tölvu- og forritunarkostnaður	28.638.768	31.509.551
Gjafir, risna og starfsmannakostnaður	1.262.544	1.173.475
Sérfræðiþjónusta	30.271.803	33.965.918
Niðurfærsla krafna sbr. skýr. 2	13.653.256	11.548.820
Vátryggingar	4.416.032	4.776.339
Opinber eftirlitsgjöld	11.521.012	11.499.421
Árgjald Samorku og SA	2.388.808	2.200.697
Annar kostnaður	37.039.035	62.347.773
Eignfærður rekstrarkostnaður	(57.420.529)	(48.307.548)
	<u>71.770.729</u>	<u>110.714.446</u>
Rekstur samtals	<u>1.913.416.198</u>	<u>1.711.378.304</u>



Ísafjarðarlína

RAFORKUKERFI VESTFJARÐA



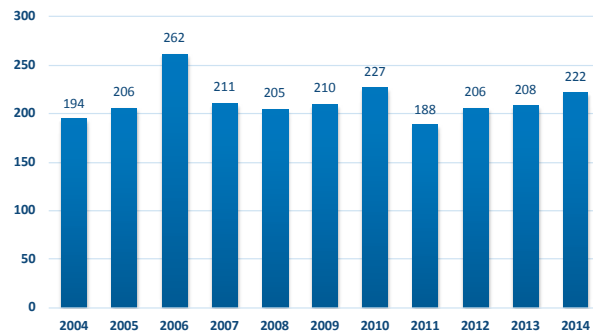


REKSTRARTRUFLANIR 2014

Bilanir urðu 12 í hitaveitukerfum árið 2014 en þær voru 22 árið 2013. Í rafveitukerfinu voru skráðar 222 truflanir, 169 fyrirvaralausar, 13 fyrirvaralitlar og 40 vegna viðhalds/breytinga.

Truflanir í orkuverum voru 25, í háspennukerfi 181 og í lágspennukerfi 16.

Heildarfjöldi truflana í rafveitukerfi árin 2004-2014



Gæði raforku og afhendingaröryggi 2014

Heiti á stuðli	Skammstöfun	Eining	Útkoma ársins	Markmið
Stuðull um rofið álag	SRA	MW/MW ár	1,56	<3
Stuðull um meðallengd skerðingar	SMS	mínútur/ár	367,4	<500
Kerfismínútur, rof undir 1 mínútu	KM0	Fjöldi	121	<150
Kerfismínútur, rof undir 10 mínútum	KM1	Fjöldi	27	<75
Kerfismínútur, rof undir 100 mínútum	KM2	Fjöldi	5	<3
Kerfismínútur, rof undir 1000 mínútum	KM3	Fjöldi	0	0
Stuðull um skerta orkuafhendingu	SSO	MW*klst/MW ár	3,57	
Stuðull um meðalskerðingu álags	SMA	MW/truflun	0,41	
Fjöldi straumleysistilvika á notanda (SAIFI)	FSN	truflanir/notanda*ár	2,67	
Tímalengd straumleysis á notanda (SAIDI)	TSN	klst/notanda*ár	6,12	
Tímalengd straumleysis á tilvik skerðingar (CAIDI)	TSF	klst/tilvik*ár	2,30	
Áreiðanleikastuðull	AS	klst/klst	0,99930	

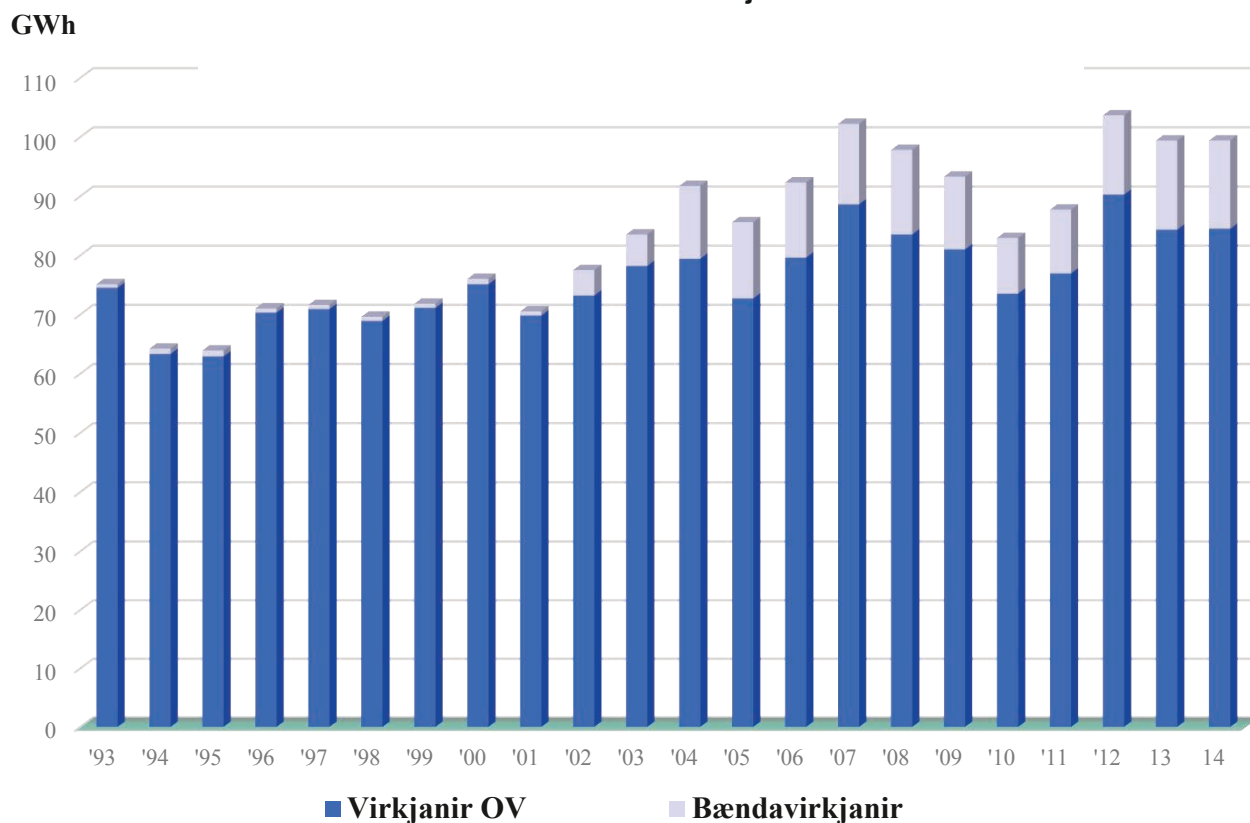
LYKILTÖLUR ÚR DREIFIKERFI ORKUBÚSINS ÁRIÐ 2014

Háspennt dreifikerfi	m	1.042.492
66 kV loftlínur	m	13.349
33 kV loftlínur	m	78.476
19 kV loftlínur	m	161.000
11 kV loftlínur	m	442.000
6 kV loftlínur	m	46.286
66 kV jarðstrengir	m	0
33 kV jarðstrengir	m	4.632
19 kV jarðstrengir	m	49.000
11 kV jarðstrengir	m	224.500
6 kV jarðstrengir	m	23.249
Spennar		801
Dreifispennar	stk	751
Aflspennar	stk	50
Aflrofar	stk	436
66 kV	stk	2
33 kV	stk	15
19 kV	stk	28
11 kV	stk	385
6 kV	stk	6
Fjöldi ljósastólpa	stk	2.592
Fjöldi ljósbúnaða	stk	2.797
Útilýsing uppsett afl	kW	411

VATNSAFLSVIRKJANIR

	Ástimplað afl kW	Framleiðsla 2014 2013 MWh		Meðaltal 2003-2014 MWh	Breyting % 2014 miðað við meðaltal 2013	
Mjólkárvirkjun	10.600	67.067	66.162	62.699	6,97	1,37
Þverárvirkjun	2.200	5.014	5.825	6.379	-21,40	-13,92
Rafstöðin á Fossum	1.100	4.347	4.251	4.887	-11,05	2,26
Tungudalsvirkjun	700	4.602	4.728	3.678	25,12	-2,66
Reiðhjallavirkjun	520	1.943	1.810	1.898	2,37	7,35
Blævardalsárvirkjun	300	1.451	1.518	1.189	22,04	-4,41
Mýrarárvirkjun	60	46	0	306	-84,97	
Samtals eigin virkjanir	15.480	84.470	84.294	81.036	4,24	0,21
Bændavirkjanir	3.436	14.923	15.089	14.949	-0,17	-1,10
Samtals virkjanir á Vestfjörðum	18.916	99.393	99.383	95.985	3,55	0,01

Raforkuframleiðsla vatnsaflsvirkjana 1993-2014

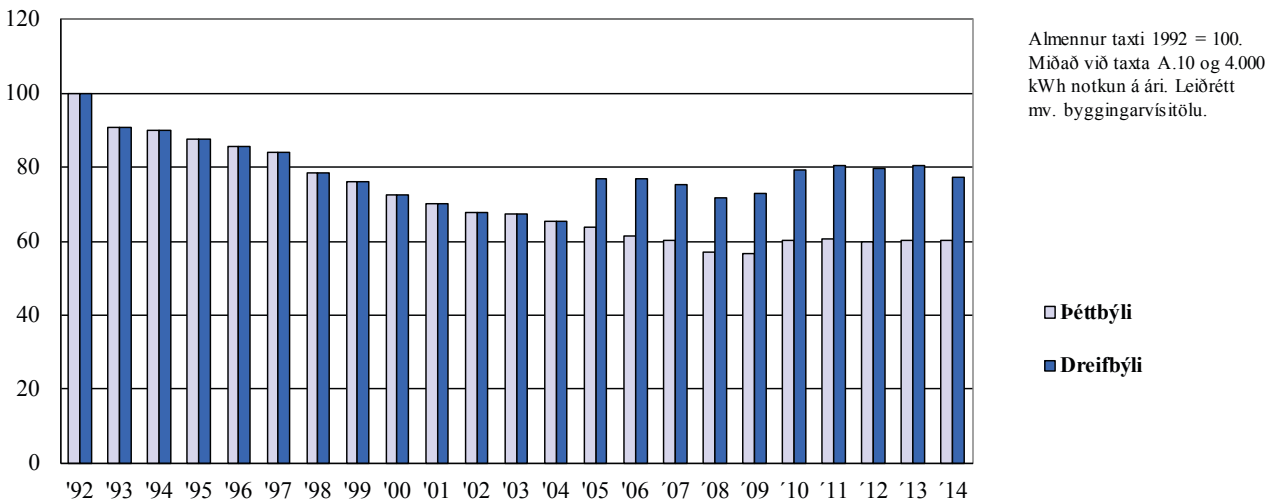




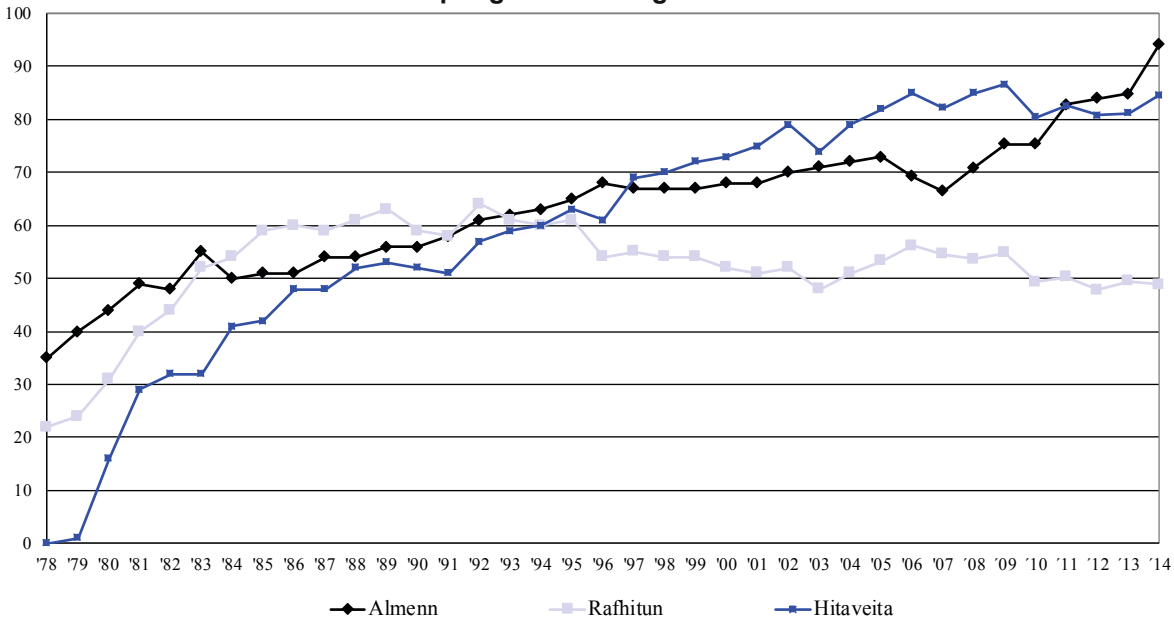
KYNDISTÖÐVAR

	Árið 2014 – Orkunotkun							2013	
	Uppsett afl		Aftoppur		Olía	Raforka	Borholur	Orkunotkun	
	Olíukatla	Raforka	Raforka	MWh				MWh	MWh
	MW	MW	MW	MWh	MWh	MWh	MWh	MWh	
Skutulsfjarðareyri	10,0	10,0	7,00	7.491	29.845		37.337	38.753	
Holtahverfi, Ísafirði	3,0	2,4	1,21	1.153	5.751		6.904	7.241	
Bolungarvík	3,0	3,0	2,54	2.073	10.340		12.413	12.460	
Patreksfjörður	3,0	3,0	2,79	2.546	11.776		14.322	14.319	
Flateyri	2,0	1,2	0,97	867	4.330		5.197	5.145	
Suðureyri	3,0	1,2	0,94	990	4.080	1.777	6.847	6.855	
Samtals	24,0	20,8	15,44	15.120	66.123	1.777	83.020	84.773	

Þróun orkuverðs 1992-2014



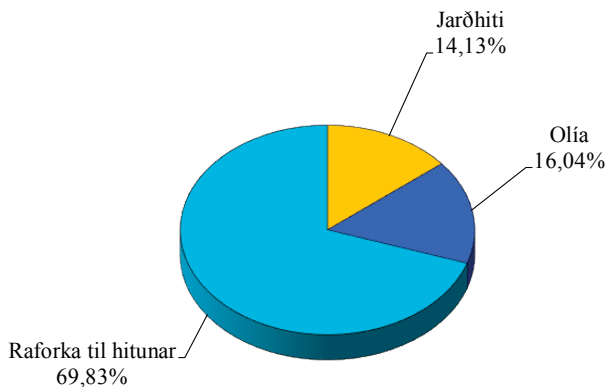
Skipting orkudreifingar 1978-2014



DÍSELSTÖÐVAR

	Ástimplað afl kW	Framleiðsla 2014 MWh	Framleiðsla 2013 MWh
Ísafjörður	4.760	320	245
Bolungarvík	3.310	69	160
Súðavík	1.170	89	128
Suðureyri	700	3	30
Flateyri	420	2	21
Þingeyri	1.500	13	66
Samtals svæði I	11.860	497	649
Bíldudalur	1.150	28	61
Patreksfjörður	4.150	225	224
Flatey	112	196	209
Samtals svæði II	5.412	450	493
Reykhólar	700	11	17
Hólmavík	1.250	33	32
Drangsnæs	420	3	2
Samtals svæði III	2.370	44	51
Reykjanes	641	24	19
Samtals svæði IIII	641	24	19
Alls	20.283	1.014	1.213

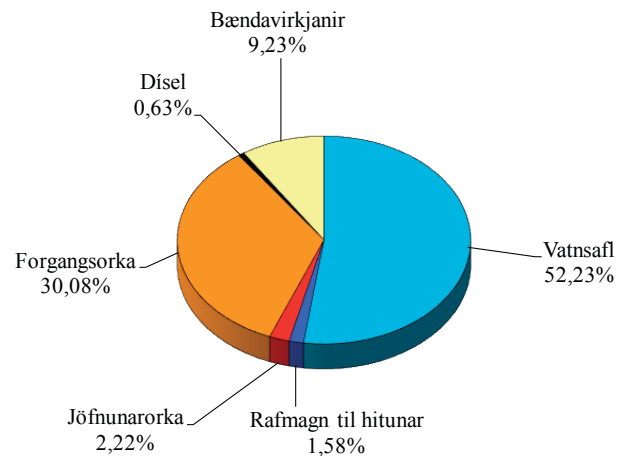
Orkuöflun v/hitaveitusölu 2014
Samtals 96,3 GWh



Eigin vinnsla 30,17%

Orkukaup 69,83%

Orkuöflun v/raforkusölu 2014
Samtals 161.7 GWh



Eigin vinnsla 52,86%

Orkukaup 47,14%



ORKUÖFLUN

	Orkuöflun 2014 MWh	Hlutdeild í heildarorku- öflun %	Orkuöflun 2013 MWh	Mismunur '14-'13 %
Vatnsaflsvirkjanir	84.470	32,99	84.294	0,21
Díselrafstöðvar	1.014	0,40	1.213	-16,41
Olíukatlar	15.120	5,91	2.645	471,66
Jarðhiti *)	13.323	5,20	13.133	1,45
Samtals eigin vinnsla	113.928	44,50	101.285	12,48
Forgangsorka	55.169	21,55	46.027	19,86
Raforka til hitunar	68.402	26,72	83.779	-18,35
Jöfnunarorka	3.588	1,40	3.410	5,22
Forgangsorka frá bændavirkjunum	14.923	5,83	15.089	-1,10
Samtals orkukaup	142.083	55,50	148.305	-4,20
Orkuöflun v/raforkusölu	161.727	63,17	153.001	5,70
Orkuöflun v/hitaveitusölu	94.284	36,83	96.589	-2,39
Heildarorkuöflun	256.011		249.590	2,57

*) Áætlað

ORKUDREIFING

Gjald- skrár- liður	Heiti	Mæla- fjöldi	MWh 2014	MWh 2013	Mismunur '14-'13 %
A1	Almenn notkun	3.243	39.109	37.008	5,68
A3	Utanhússlýsing *)	44	1.860	1.862	-0,11
A4	Blönduð notkun (hiti ekki sérmældur ***)	1.613	43.958	43.529	0,99
B1	Aflmæling	59	23.067	21.734	6,13
B13	Skerðanlegur flutningur	8	23.677	17.772	33,23
C1	Hitun íbúðarhúsnæðis ***)	119	4.425	5.239	-15,54
C2	Næturhitun íbúðarhúsnæðis	1	3	38	-92,11
D1	Hitun, annað	139	6.231	6.317	-1,36
D3	Varmadælur	2	866	928	-6,68
Heildsala	Heildsala og jöfnunarorka		7.712	9.814	-21,42
H49	Hitaveita, íbúðarhúsnæði **)	1.199	45.935	44.437	3,37
H498	Hitaveita, stórnotendur **)	19	23.297	22.032	5,74
H48	Hitaveita, annað	228	15.336	14.707	4,28
Samtals		6.674	235.476	225.417	4,46

*) Notkun áætluð miðað við 4.200 nýtingartíma.

**) Notkun er áætluð á Suðureyri 35 kWh og á Reykhólum 52 kWh úr m³ vatns.

***) Unnið er að breytingum á rafhitamælingu. Settur er upp einn mælir og notkun skipt 85% hiti og 15% almenn notkun.

Orkudreifing

